

Opinia nr 08/06/2026/IMP

z dnia 24.06.2026 r.

Dotyczy: oszacowanie aktualnej wartości rynkowej.
Rzeczoznawca: mgr Sebastian Kurmanowski RS001444,
uprawnienie AutoConsulting nr 1234.

Przedmiot wyceny: Wózek widłowy REDDOT CPYD25- XH3F 4,5 m. LPG.



1. DANE FORMALNO-PRAWNE.

1.1. Zleceniodawca.

IMPULS-LEASING Polska Sp. z o.o.
Al. Jerozolimskie 212A
02-486 Warszawa

1.2. Zleceniobiorca.

Fabryka Wycen Sp. z o.o.
ul. Nugat 7/57
02-776 Warszawa
NIP: 951-251-23-86
REGON: 387866403

1.3. Uwarunkowania prawne i formalne wyceny.

- Zlecenie zleceniodawcy z dnia 08.06.2026 r.
- Ustawa o gospodarce nieruchomościami (Dz.U. z 11.08.1997 r. Nr 115 art.174).
- Rozporządzenie Ministra Finansów z dnia 20.01.1995 r. w sprawie amortyzacji środków trwałych (Dz.U. Nr 7).
- Ustawa o rachunkowości z dnia 29.09.1994 r. (Dz. U. Nr 121).
- Ustawa z dnia 23.04.1964 r. Kodeks Cywilny (Dz.U. Nr 1).
- Rozporządzenie Ministra Przekształceń Własnościowych z 20.11.1991 r. (Dz.U. 2/91).
- Kodeks postępowania administracyjnego – Ustawa z dnia 14.06.1960 r. (Dz.U. Nr 9).

1.4. Źródła informacji.

- Informacje o środkach technicznych na rynku wtórnym – komisje, przetargi, prasa specjalistyczna, informacje internetowe.
- Informacje o cenie nowych, porównywalnych środków technicznych – informacje internetowe, cennik maszyn i urządzeń BISTYP, WACETOB, PIMR.
- Podstawowe charakterystyki techniczno-funkcjonalne wycenianego środka technicznego – literatura specjalistyczna, instrukcje obsługi, katalogi maszyn.
- Oględziny przedmiotu wyceny oraz udostępnione dokumenty.

1.5. Podstawy metodologiczne wyceny.

- *Standardy zawodowe rzeczoznawców majątkowych*, Polska Federacja Stowarzyszeń Rzeczoznawców Majątkowych, Warszawa 1995 r.
- *Podstawy wyceny wartości środków technicznych*, T. Klimek, Wydawnictwo BOMIS Press, Poznań 2003 r.
- *Vademecum Wyceny Maszyn i Urządzeń*, H. Macniak, Z. Makowicz, Ośrodek Doradztwa i Doskonalenia Kadr, Gdańsk 1998 r.
- *Wycena Maszyn i Urządzeń*, T. Klimek, Stowarzyszenie Rzeczoznawców Majątkowych w Katowicach, Katowice 1995 r.
- *Szacowanie wartości środków i megalukadów technicznych*, T. Klimek, Wydawnictwo Fundacja BOMIS, Poznań 2020 r.
- *Wycena maszyn i urządzeń*, J. Napiórkowski, ZCO, Zielona Góra 2001r.

1.6. Przedmiot wyceny.

Wózek widłowy REDDOT CPYD25- XH3F 4,5 m. LPG.

Szczegółową charakterystykę przedmiotu wyceny przedstawiono w punkcie 3.

1.7. Data i miejsce oględzin.

22.06.2026 r. Famat Serwis Sp. z o.o. Słomczyn, ul. Metalowa 10, 05-600 Grójec.

1.8. Zakres i cel wyceny.

Wycena obejmuje w swoim zakresie oszacowanie wartości rynkowej przedmiotu wyceny jako podstawy ceny wywoławczej na przetargu, aukcji, licytacji.

2. DATY ISTOTNE DLA CZYNNOŚCI OSZACOWANIA PRZEDMIOTU WYCENY.

- Data sporządzenia wyceny: 24.06.2026 r.
- Data, na którą określono wartość środka technicznego: 24.06.2026 r.
- Data oględzin i badań środka technicznego: 22.06.2026 r.

3. CHARAKTERYSTYKA OGÓLNA PRZEDMIOTU WYCENY.**3.1. Dane techniczno-identyfikacyjne.**

Symbol klasyfikacji rodzajowej środków trwałych (KŚT): Rodzaj 763. Wózki jezdniowe podnośnikowe, mechaniczne, wysokiego podnoszenia (widłowe) o napędzie spalinowym.	
Parametry techniczne	
Nazwa	Wózek widłowy spalinowy
Model	CPYD25- XH3F
Producent/marka	REDDOT/Chiny
Rok produkcji	2021 (na podstawie tabliczki znamionowej)
Numer seryjny	A5BA27788 (na podstawie tabliczki znamionowej)
Moc silnika (kW)	43.4
Napęd	LPG
Licznik godzin pracy (mth):	1265 (odczytany)
Udźwig nominalny (kg)	2500
Masa serwisowa (kg)	4265
Maksymalna wysokość podnoszenia (mm)	4500
Odległość środka ciężkości ładunku (mm)	500
Wymiary całkowite do czoła karetki dł./szer./wys. (mm)	2605/1155/2215
Kolor wózka	czerwony/czarny

Główne elementy wyposażenia:

Zamknięta kabina z ogrzewaniem, wycieraczka szyby przedniej i tylnej, wewnętrzne lustro wsteczne;

Karetka nośna wideł (brak tabliczki znamionowej);

Lampa ostrzegawcza;
Oświetlenie LED;
Lampa BLUE SPOT LED.

Opis zamontowanego ogumienia:

Koło	Marka, typ
I Osi L	Cheng Shin 7.00-12 NHS
I Osi P	Cheng Shin 7.00-12 NHS
II Osi L	Cheng Shin 6.00-9
II Osi P	Cheng Shin 6.00-9

źródło: oględziny środka technicznego, tabliczka znamionowa, karta katalogowa

Działanie i zastosowanie.

Wózek widłowy stosowany jest w transporcie bliskim i magazynowaniu, używany głównie do prac załadunkowych i rozładunkowych.

Uniwersalne zastosowanie: magazyny, przedsiębiorstwa przemysłowe, firmy transportowe, hurtownie, prace komunalne, budownictwo itp.

3.2. Opis stanu technicznego.

Ogólny stan techniczny wizualny dostateczny.

Oględziny na placu sprzętu poleasingowego.

- Wózek widłowy uruchomiono, wykonano próbę ruchową, bez osprzętu roboczego;
Silnik napędowy pracuje prawidłowo w sprawdzonym zakresie obrotów;
W komorze silnika nie stwierdzono widocznych nieszczelności, wycieków płynów eksploatacyjnych;
Układ hydrauliczny: w sprawdzonym zakresie nieprawidłowości w funkcjonowaniu nie stwierdzono;
Funkcjonowanie zespołu masztu sprawdzono w zakresie ruchów masztu, bez wideł/obciążenia, nieprawidłowości w funkcjonowaniu nie stwierdzono;
Układ kierowniczy i hamulcowy działają prawidłowo w sprawdzonym zakresie;
Brak butli LPG – do uruchomienia wózka użyto butli udostępnionej na placu oględzin;
- Widoczne zabrudzenia, zarysowania i przetarcia eksploatacyjne, ubytki powłoki lakierowej, rdzawy nalot, ogniska korozji;
Lewe drzwi kabiny z zarysowaniami, uszkodzona, pęknięta klamka, brak wkładki zamka, brak możliwości otworzenia drzwi od zewnątrz, uszkodzona, odkształcona uszczelka drzwi;
Uszkodzona kratownica karetki wideł, widoczne odkształcenia elementów konstrukcyjnych;
Brak wideł paletowych;
Wgnieciona tylna krata wlotu powietrza;
Opony zużyte, widoczne pęknięcia/przecięcia krawędzi bocznych oraz ubytki powierzchni bieżnika;
- Kabina operatora;
Widoczne zabrudzenia eksploatacyjne;
Uruchomiono układ ogrzewania – w sprawdzonym zakresie nieprawidłowości w działaniu nie stwierdzono;

Prawy podłokietnik fotela operatora uszkodzony, obudowa pęknięta, z ubytkiem materiału;

Brak klapki/pokrywy zbiornika płynu hamulcowego;

Uszkodzony awaryjny wyłącznik zasilania;

W kabinie złożona dodatkowa, uszkodzona felga;

Liczba kluczyków stacyjki (szt.): 1;

- Dokumentacja techniczno-ruchowa udostępniona podczas oględzin: brak;
- Termin badania UDT minął 02.2025 r. (na podstawie oznaczenia/naklejki samoprzylepnej w kabinie operatora);
- Brak informacji o przeprowadzonych przeglądach, naprawach oraz warunkach eksploatacji;
- Wózek widłowy nie posiada opinii/przeglądu serwisu, przed dalszą eksploatacją wymaga przeprowadzenia prac konserwacyjnych oraz czynności serwisowych w celu sprawdzenia funkcjonalności i stopnia zużycia podzespołów oraz wykrycia ewentualnych usterek części.

4. DOKUMENTACJA FOTOGRAFICZNA.

Podczas oględzin rzeczoznawca ustalił stan faktyczny udokumentowany materiałem fotograficznym.



Zdjęcie 1



Zdjęcie 2



Zdjęcie 3



Zdjęcie 4



Zdjęcie 5



Zdjęcie 6



Zdjęcie 7



Zdjęcie 8



Zdjęcie 9



Zdjęcie 10



Zdjęcie 11

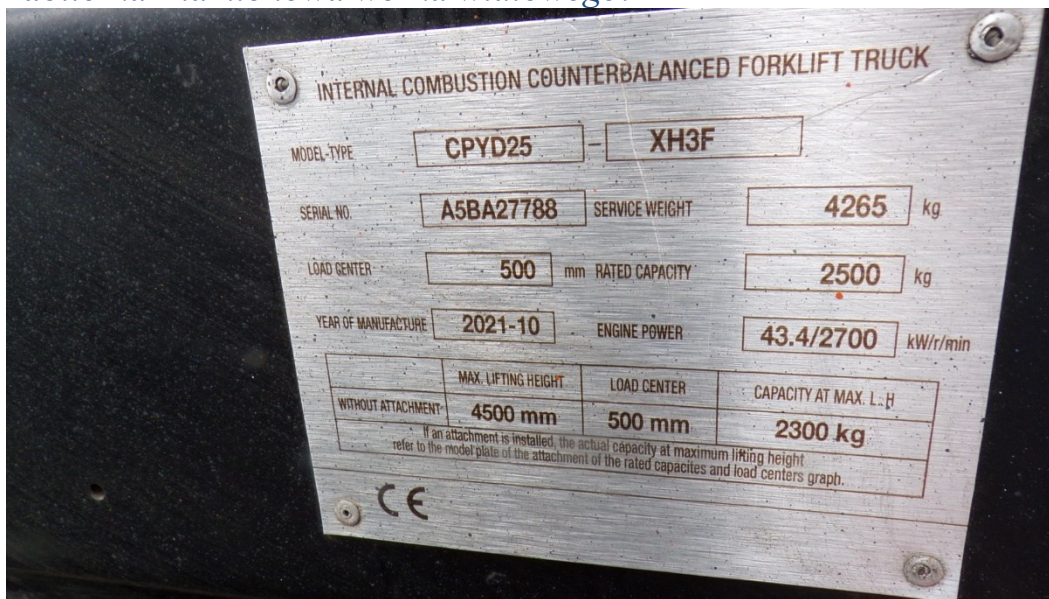


Zdjęcie 12



Zdjęcie 13

Tabliczka znamionowa wózka widłowego:



Zdjęcie 14



Zdjęcie 15



Zdjęcie 16



Zdjęcie 17



Zdjęcie 18



Zdjęcie 19



Zdjęcie 20



Zdjęcie 21



Zdjęcie 22



Zdjęcie 23



Zdjęcie 24



Zdjęcie 25



Zdjęcie 26



Zdjęcie 27



Zdjęcie 28



Zdjęcie 29



Zdjęcie 30



Zdjęcie 31



Zdjęcie 32



Zdjęcie 33



Zdjęcie 34



Zdjęcie 35



Zdjęcie 36



Zdjęcie 37

KLAUZULE I ZASTRZEŻENIA

1. Do powyższych wartości nie doliczono podatku VAT.
2. Niniejsza ekspertyza służy wyłącznie do oszacowania wartości rynkowej przedmiotu wyceny i nie może być wykorzystywana do żadnego innego celu, niż wymieniony powyżej. W szczególności wycena nie może stanowić podstawy do oceny cech i stanu wycenianego obiektu przy jego zakupie.
3. Niniejsza wycena nie jest ofertą handlową.
4. Rzeczoznawca nie bierze na siebie odpowiedzialności za wady ukryte (prawne i fizyczne), uszkodzenia oraz braki powstałe po przeprowadzonych oględzinach oraz ewentualne skutki wynikające z dalszego użytkowania przedmiotu wyceny, a także za skutki wykorzystania samej wyceny.
5. Rzeczoznawca nie ponosi odpowiedzialności za wady wyceny powstałe z przyjęcia za podstawę informacje od użytkownika lub zlecającego o stanie przedmiotu lub dokumentów z nim związanych, jeśli

brak było podstaw do kwestionowania ich zgodności ze stanem rzeczywistym lub też ustalenie tego stanu rzeczywistego było przez wykonawcę wyceny niemożliwe lub znacznie utrudnione.

6. Niniejsze opracowanie nie może być wykorzystane do żadnego innego celu niż określony w treści opinii i nie może być publikowane w całości w jakimkolwiek dokumencie bez zgody wykonawcy i bez uzgodnienia z nim formy i treści takiej publikacji.
7. Bez zgody autora opinii zabrania się jej powielania.
8. Nie badano tytułu użytkowania ani tytułu własności przedmiotu wyceny lub elementów, w tym ewentualnego istnienia ograniczonych praw rzeczowych. Nie badano również poprawności i sposobu zainstalowania tabliczki znamionowej i numerów identyfikacyjnych obiektu oraz nie weryfikowano prawdziwości danych tam podanych.
9. Powyższa wycena nie jest ekspertyzą stanu technicznego przedmiotu wyceny i za taką nie może być uznawana, w szczególności nie może być traktowana jako gwarancja sprzedaży przedmiotu wyceny za oszacowaną wartość.
10. Wycenę przeprowadzono w oparciu o dostarczoną dokumentację oraz badanie organoleptyczne wycenianego obiektu.
11. Niniejsza wycena została sporządzona na podstawie oględzin wycenianego przedmiotu w warunkach występujących w miejscu jego udostępnienia.

Dokument wystawiony elektronicznie, ważny bez podpisu.