

**Opinia nr 05/05/2026/IMP**

z dnia 09.05.2026 r.

Dotyczy: oszacowanie aktualnej wartości rynkowej.  
Rzeczoznawca: mgr Sebastian Kurmanowski RS001444,  
uprawnienie AutoConsulting nr 1234.

**Przedmiot wyceny:** Minikoparka gąsienicowa SCHMIDT AR200.



## 1. DANE FORMALNO-PRAWNE.

### 1.1. Zleceniodawca.

IMPULS-LEASING Polska Sp. z o.o.  
Al. Jerozolimskie 212A  
02-486 Warszawa

### 1.2. Zleceniobiorca.

Fabryka Wycen Sp. z o.o.  
ul. Nugat 7/57  
02-776 Warszawa  
NIP: 951-251-23-86  
REGON: 387866403

### 1.3. Uwarunkowania prawne i formalne wyceny.

- Zlecenie zleceniodawcy z dnia 30.04.2026 r.
- Ustawa o gospodarce nieruchomościami (Dz.U. z 11.08.1997 r. Nr 115 art.174).
- Rozporządzenie Ministra Finansów z dnia 20.01.1995 r. w sprawie amortyzacji środków trwałych (Dz.U. Nr 7).
- Ustawa o rachunkowości z dnia 29.09.1994 r. (Dz. U. Nr 121).
- Ustawa z dnia 23.04.1964 r. Kodeks Cywilny (Dz.U. Nr 1).
- Rozporządzenie Ministra Przekształceń Własnościowych z 20.11.1991 r. (Dz.U. 2/91).
- Kodeks postępowania administracyjnego – Ustawa z dnia 14.06.1960 r. (Dz.U. Nr 9).

### 1.4. Źródła informacji.

- Informacje o środkach technicznych na rynku wtórnym – komisje, przetargi, prasa specjalistyczna, informacje internetowe.
- Informacje o cenie nowych, porównywalnych środków technicznych – informacje internetowe, cennik maszyn i urządzeń BISTYP, WACETOB, PIMR.
- Podstawowe charakterystyki techniczno-funkcjonalne wycenianego środka technicznego – literatura specjalistyczna, instrukcje obsługi, katalogi maszyn.
- Oględziny przedmiotu wyceny oraz udostępnione dokumenty.

### 1.5. Podstawy metodologiczne wyceny.

- *Standardy zawodowe rzeczoznawców majątkowych*, Polska Federacja Stowarzyszeń Rzeczoznawców Majątkowych, Warszawa 1995 r.
- *Podstawy wyceny wartości środków technicznych*, T. Klimek, Wydawnictwo BOMIS Press, Poznań 2003 r.
- *Vademecum Wyceny Maszyn i Urządzeń*, H. Macniak, Z. Makowicz, Ośrodek Doradztwa i Doskonalenia Kadr, Gdańsk 1998 r.
- *Wycena Maszyn i Urządzeń*, T. Klimek, Stowarzyszenie Rzeczoznawców Majątkowych w Katowicach, Katowice 1995 r.
- *Szacowanie wartości środków i megalokładów technicznych*, T. Klimek, Wydawnictwo Fundacja BOMIS, Poznań 2020 r.
- *Wycena maszyn i urządzeń*, J. Napiórkowski, ZCO, Zielona Góra 2001r.

**1.6. Przedmiot wyceny.**

Minikoparka gaśnicowa SCHMiDT AR200.

Szczegółową charakterystykę przedmiotu wyceny przedstawiono w punkcie 3.

**1.7. Data i miejsce oględzin.**

04.05.2026 r. Famat Serwis Sp. z o.o. Słomczyn, ul. Metalowa 10, 05-600 Grójec.

**1.8. Zakres i cel wyceny.**

Wycena obejmuje w swoim zakresie oszacowanie wartości rynkowej przedmiotu wyceny jako podstawy ceny wywoławczej na przetargu, aukcji, licytacji.

**2. DATY ISTOTNE DLA CZYNNOŚCI OSZACOWANIA PRZEDMIOTU WYCENY.**

- Data sporządzenia wyceny: 09.05.2026 r.
- Data, na którą określono wartość środka technicznego: 09.05.2026 r.
- Data oględzin i badań środka technicznego: 04.05.2026 r.

**3. CHARAKTERYSTYKA OGÓLNA PRZEDMIOTU WYCENY.****3.1. Dane techniczno-identyfikacyjne.**

Symbol klasyfikacji rodzajowej środków trwałych (KŚT): Grupa 5. Podgrupa 58. Maszyny do robót ziemnych, budowlanych i drogowych.	
Parametry techniczne:	
Nazwa	Minikoparka gaśnicowa
Model	AR200
Producent/marka	SCHMiDT
Numer seryjny maszyny	060021R (na podstawie tabliczki znamionowej)
Numer identyfikacyjny na ramie maszyny	66SE01FJNR0021419
Rok produkcji	2024 (na podstawie tabliczki znamionowej)
Licznik godzin pracy (mth)	138 (odczytany)
Moc znamionowa silnika (kW)	11,8
Silnik	KUBOTA D902, nr ser. 4PS7962 (na podstawie tabliczki znamionowej)
Paliwo	diesel
Masa operacyjna (kg)	2000
Maksymalna głębokość kopania (mm)	2270
Maksymalny zasięg kopania (mm)	3910
Maksymalna wysokość zrzutu (mm)	2480
Gaśienice gumowe (mm)	230
Hydraulicznie rozsuwane podwozie (mm)	990-1300
Prędkość jazdy (km/h)	2,2/4,3
Wymiary w pozycji transportowej z osprzętem roboczym dł./szer./wys. (mm)	3575/990/2405
Kolor maszyny	niebieski/szary

**Główne elementy wyposażenia:**

Zamknięta kabina z wentylacją;

Radioodtworacz;

Gaśnica;

2 lampy robocze LED na dachu kabiny z przodu;

1 lampa robocza LED na dachu kabiny z tyłu;

1 lampa robocza LED na wysięgniku;

Lusterko boczne lewe;

Łyżka skarpowa 77 cm. (na podstawie pomiarów podczas oględzin, nie odnaleziono tabliczki znamionowej);

Łyżka do kopania szerokość 50 cm. (na podstawie pomiarów podczas oględzin, nie odnaleziono tabliczki znamionowej);

Łyżka do kopania szerokość 26 cm. (na podstawie pomiarów podczas oględzin, nie odnaleziono tabliczki znamionowej);

Szybkozłącze (nie odnaleziono tabliczki znamionowej);

Lemiesz spycharki.

*źródło: oględziny środka technicznego, tabliczki znamionowe, [www.schmidtmachinery.pl](http://www.schmidtmachinery.pl)*

**Działanie i zastosowanie.**

Minikoparka gaśnicowa. Maszyna służy do oddzielenia urobku od gruntu i ładowania ziemi, gruzu na środki transportowe lub składowisko, może być również stosowana do podnoszenia i transportu przedmiotów lub materiałów. Koparka przystosowana jest do pracy z różnorodnym osprzętem roboczym.

Zakres zastosowań: budownictwo, prace komunalne, ziemne, rozbiórkowe, ogrodnictwo, projektowanie terenów zielonych, gospodarka komunalna itp.

**3.2. Opis stanu technicznego.**

Ogólny stan techniczny wizualny dobry.

Oględziny na placu sprzętu poleasingowego.

- Koparkę uruchomiono, wykonano próbę ruchową z osprzętem roboczym, bez obciążenia; Silnik napędowy pracuje prawidłowo w sprawdzonym zakresie obrotów; W komorze silnika nie stwierdzono widocznych wycieków płynów eksploatacyjnych; Układ hydrauliczny: brak widocznych wycieków, nieszczelności; Funkcjonowanie zespołu wysięgnika sprawdzono w zakresie ruchów wysięgnika i ramienia, bez obciążenia – nieprawidłowości w funkcjonalności nie stwierdzono; W sprawdzonym zakresie (podnoszenie/opuszczanie) układ lemieszki sprawny; Podczas próby ruchowej sprawdzono funkcjonalność hydraulicznie regulowanego podwozia – nieprawidłowości w pracy nie stwierdzono; Układy, kierowniczy i hamulcowy, działają prawidłowo w sprawdzonym zakresie;
- Widoczne normatywne ślady użytkowania, zanieczyszczenia eksploatacyjne, zarysowania powierzchni, ubytki powłoki lakierowej, rdzawy nalot, ogniska korozji;
- Kabina operatora; Widoczne normatywne ślady użytkowania, zabrudzenia eksploatacyjne; Elementy sterujące i wskaźniki wizualnie kompletne, nie stwierdzono widocznych uszkodzeń mechanicznych; Liczba kluczyków stacyjki (szt.): 2;
- Dokumentacja techniczno-ruchowa udostępniona podczas oględzin: brak;

- Brak informacji o przeprowadzonych przeglądach, naprawach oraz warunkach eksploatacji;
- Koparka nie posiada opinii serwisu, przed dalszą eksploatacją wymaga przeprowadzenia prac konserwacyjnych oraz czynności serwisowych w celu sprawdzenia funkcjonalności i stopnia zużycia podzespołów oraz wykrycia ewentualnych usterek części.

#### 4. DOKUMENTACJA FOTOGRAFICZNA.

Podczas oględzin rzeczoznawca ustalił stan faktyczny udokumentowany materiałem fotograficznym.



*Zdjęcie 1*



*Zdjęcie 2*



*Zdjęcie 3*



*Zdjęcie 4*



Zdjęcie 5



Zdjęcie 6



*Zdjęcie 7*



*Zdjęcie 8*



Zdjęcie 9

Tabliczka znamionowa koparki:



Zdjęcie 10

*Numer identyfikacyjny na ramie maszyny:*



*Zdjęcie 11*



*Zdjęcie 12*

*Tabliczka znamionowa silnika:*



*Zdjęcie 13*



*Zdjęcie 14*



*Zdjęcie 15*



*Zdjęcie 16*



*Zdjęcie 17*



*Zdjęcie 18*



*Zdjęcie 19*



*Zdjęcie 20*



Zdjęcie 21



Zdjęcie 22



*Zdjęcie 23*



*Zdjęcie 24*



*Zdjęcie 25*



*Zdjęcie 26*



*Zdjęcie 27*



*Zdjęcie 28*



*Zdjęcie 29*



*Zdjęcie 30*



*Zdjęcie 31*



*Zdjęcie 32*



Zdjęcie 33



Zdjęcie 34



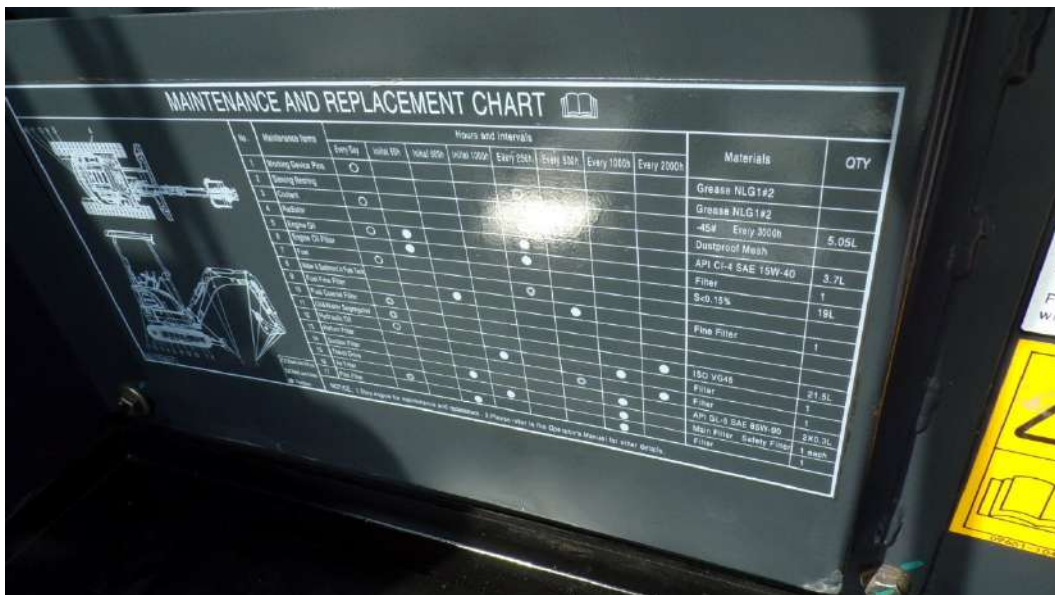
*Zdjęcie 35*



*Zdjęcie 36*



Zdjęcie 37



Zdjęcie 38



*Zdjęcie 39*



*Zdjęcie 40*



*Zdjęcie 41*



*Zdjęcie 42*



Zdjęcie 43



Zdjęcie 44



*Zdjęcie 45*



*Zdjęcie 46*



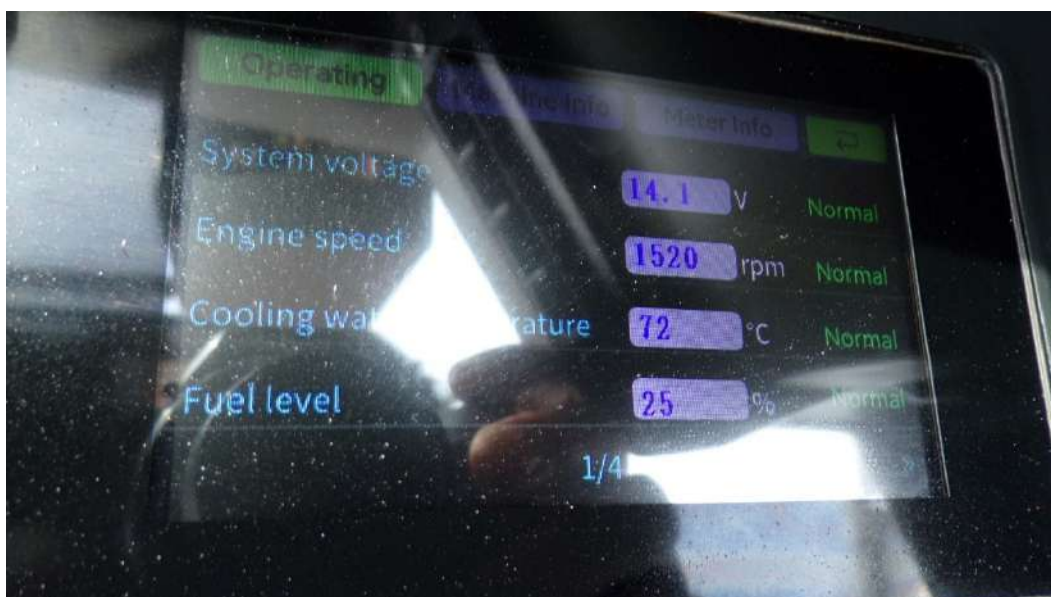
*Zdjęcie 47*



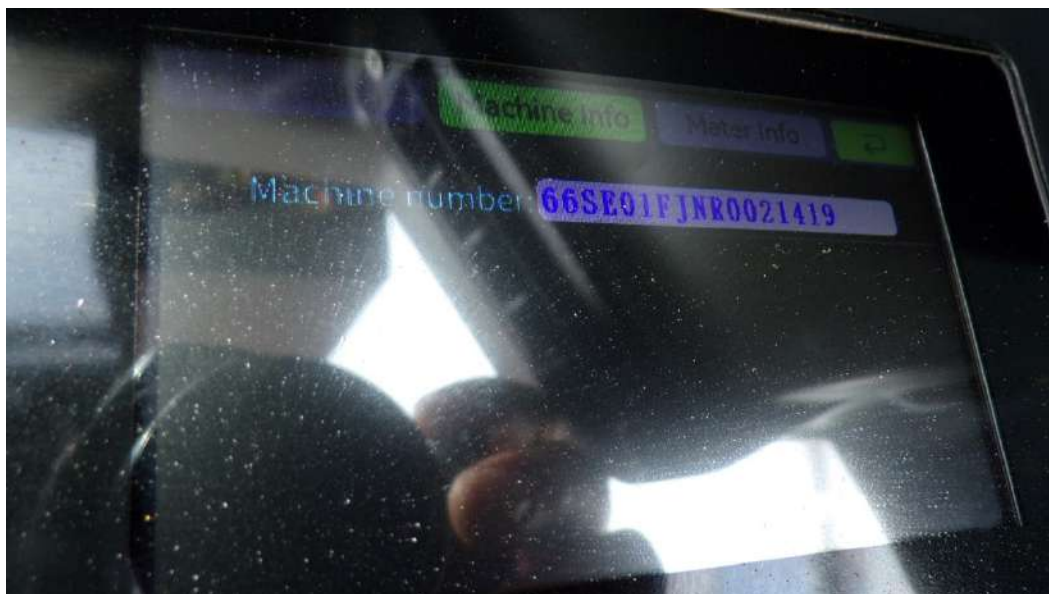
*Zdjęcie 48*



Zdjęcie 49



Zdjęcie 50

*Zdjęcie 51**Zdjęcie 52*

## **KLAUZULE I ZASTRZEŻENIA**

1. Do powyższych wartości nie doliczono podatku VAT.
2. Niniejsza ekspertyza służy wyłącznie do oszacowania wartości rynkowej przedmiotu wyceny i nie może być wykorzystywana do żadnego innego celu, niż wymieniony powyżej. W szczególności wycena nie może stanowić podstawy do oceny cech i stanu wycenianego obiektu przy jego zakupie.
3. Niniejsza wycena nie jest ofertą handlową.
4. Rzeczoznawca nie bierze na siebie odpowiedzialności za wady ukryte (prawne i fizyczne), uszkodzenia oraz braki powstałe po przeprowadzonych oględzinach oraz ewentualne skutki wynikające z dalszego użytkowania przedmiotu wyceny, a także za skutki wykorzystania samej wyceny.
5. Rzeczoznawca nie ponosi odpowiedzialności za wady wyceny powstałe z przyjęcia za podstawę informacje od użytkownika lub zlecającego o stanie przedmiotu lub dokumentów z nim związanych, jeśli

brak było podstaw do kwestionowania ich zgodności ze stanem rzeczywistym lub też ustalenie tego stanu rzeczywistego było przez wykonawcę wyceny niemożliwe lub znacznie utrudnione.

6. Niniejsze opracowanie nie może być wykorzystane do żadnego innego celu niż określony w treści opinii i nie może być publikowane w całości w jakimkolwiek dokumencie bez zgody wykonawcy i bez uzgodnienia z nim formy i treści takiej publikacji.
7. Bez zgody autora opinii zabrania się jej powielania.
8. Nie badano tytułu użytkowania ani tytułu własności przedmiotu wyceny lub elementów, w tym ewentualnego istnienia ograniczonych praw rzeczowych. Nie badano również poprawności i sposobu zainstalowania tabliczki znamionowej i numerów identyfikacyjnych obiektu oraz nie weryfikowano prawdziwości danych tam podanych.
9. Powyższa wycena nie jest ekspertyzą stanu technicznego przedmiotu wyceny i za taką nie może być uznawana, w szczególności nie może być traktowana jako gwarancja sprzedaży przedmiotu wyceny za oszacowaną wartość.
10. Wycenę przeprowadzono w oparciu o dostarczoną dokumentację oraz badanie organoleptyczne wycenianego obiektu.
11. Niniejsza wycena została sporządzona na podstawie oględzin wycenianego przedmiotu w warunkach występujących w miejscu jego udostępnienia.

***Dokument wystawiony elektronicznie, ważny bez podpisu.***