

**Opinia nr 24/03/2026/PC**

z dnia 24.03.2026 r.

Dotyczy: oszacowanie aktualnej wartości rynkowej.  
Rzecznawca: mgr Sebastian Kurmanowski RS001444,  
uprawnienie AutoConsulting nr 1234.

**Przedmiot wyceny:** Szlifierka szerokotaśmowa SANDOMAT RP 630 DELUXE.



## 1. DANE FORMALNO-PRAWNE.

### 1.1. Zleceniodawca.

PEAC (Poland) Sp. z o.o.  
ul. Seweryna Mielżyńskiego 14  
61-725 Poznań

### 1.2. Zleceniobiorca.

Fabryka Wycen Sp. z o.o.  
ul. Nugat 7/57  
02-776 Warszawa  
NIP: 951-251-23-86  
REGON: 387866403

### 1.3. Uwarunkowania prawne i formalne wyceny.

- Zlecenie zleceniodawcy z dnia 05.03.2026 r.
- Ustawa o gospodarce nieruchomościami (Dz.U. z 11.08.1997 r. Nr 115 art.174).
- Rozporządzenie Ministra Finansów z dnia 20.01.1995 r. w sprawie amortyzacji środków trwałych (Dz.U. Nr 7).
- Ustawa o rachunkowości z dnia 29.09.1994 r. (Dz. U. Nr 121).
- Ustawa z dnia 23.04.1964 r. Kodeks Cywilny (Dz.U. Nr 1).
- Rozporządzenie Ministra Przekształceń Własnościowych z 20.11.1991 r. (Dz.U. 2/91).
- Kodeks postępowania administracyjnego – Ustawa z dnia 14.06.1960 r. (Dz.U. Nr 9).

### 1.4. Źródła informacji.

- Informacje o środkach technicznych na rynku wtórnym – komisje, przetargi, prasa specjalistyczna, informacje internetowe.
- Informacje o cenie nowych, porównywalnych środków technicznych – informacje internetowe, cennik maszyn i urządzeń BISTYP, WACETOB, PIMR.
- Podstawowe charakterystyki techniczno-funkcjonalne wycenianego środka technicznego – literatura specjalistyczna, instrukcje obsługi, katalogi maszyn, informacje internetowe.
- Oględziny przedmiotu wyceny oraz udostępnione dokumenty.

### 1.5. Podstawy metodologiczne wyceny.

- *Standardy zawodowe rzeczoznawców majątkowych*, Polska Federacja Stowarzyszeń Rzeczoznawców Majątkowych, Warszawa 1995 r.
- *Podstawy wyceny wartości środków technicznych*, T. Klimek, Wydawnictwo BOMIS Press, Poznań 2003 r.
- *Vademecum Wyceny Maszyn i Urządzeń*, H. Macniak, Z. Makowicz, Ośrodek Doradztwa i Doskonalenia Kadr, Gdańsk 1998 r.
- *Wycena Maszyn i Urządzeń*, T. Klimek, Stowarzyszenie Rzeczoznawców Majątkowych w Katowicach, Katowice 1995 r.
- *Szacowanie wartości środków i megalukadów technicznych*, T. Klimek, Wydawnictwo Fundacja BOMIS, Poznań 2020 r.
- *Wycena maszyn i urządzeń*, J. Napiórkowski, ZCO, Zielona Góra 2001r.

**1.6. Przedmiot wyceny.**

Szlifierka szerokotaśmowa WINTER SANDOMAT RP 630 DELUXE.

Szczegółową charakterystykę przedmiotu wyceny przedstawiono w punkcie 3.

**1.7. Data i miejsce oględzin.**

17.03.2026 r. Famat Serwis Sp. z o.o. Słomczyn, ul. Metalowa 10, 05-600 Grójec.

**1.8. Zakres i cel wyceny.**

Wycena obejmuje w swoim zakresie oszacowanie wartości rynkowej przedmiotu wyceny jako podstawy ceny wywoławczej na przetargu, aukcji, licytacji.

**2. DATY ISTOTNE DLA CZYNNOŚCI OSZACOWANIA PRZEDMIOTU WYCENY.**

- Data sporządzenia wyceny: 24.03.2026 r.
- Data, na którą określono wartość środka technicznego: 24.03.2026 r.
- Data oględzin i badań środka technicznego: 17.03.2026 r.

**3. CHARAKTERYSTYKA OGÓLNA PRZEDMIOTU WYCENY.****3.1. Dane techniczno-identyfikacyjne.**

Symbol klasyfikacji rodzajowej środków trwałych (KŚT): Grupa 5. Podgrupa 54. Rodzaj 540. Maszyny, urządzenia i aparaty do ścinki drzew oraz obróbki drewna.	
<b>Parametry techniczne</b>	
Typ	<b>Szlifierka szerokotaśmowa do drewna</b>
Model	<b>SANDOMAT RP 630 DELUXE</b>
Producent/marka	WINTER HOLZTECHNIK
Rok produkcji	<b>2021</b> (na podstawie tabliczki znamionowej, zgodnie z fakturą zakupu w eksploatacji od 2022 r.)
Numer seryjny	<b>20170</b> (na podstawie tabliczki znamionowej)
Zasilanie	400V ~3N 50Hz
Moc całkowita (kW)	20.74
Konfiguracja agregatów roboczych	RP
Maks. szerokość robocza (mm)	630
Min./maks. wysokość przeswitu (mm)	3/160
Min. długość przedmiotu obrabianego (mm)	500
Prędkość posuwu (m/min)	5-27
Wymiary taśmy szlifierskiej (mm)	650 x 2100
Sprężone powietrze (bar)	6
Króćce odciągowe (szt.)	1
Waga (kg)	1950
Wymiary całkowite szer./gł./wys. (cm)	1280/2120/2050
Kolor	szary/czerwony

źródło: oględziny środka technicznego, tabliczka znamionowa, [www.winter-holztechnik.com](http://www.winter-holztechnik.com)

**Działanie i zastosowanie.**

Profesjonalna szlifierka szerokotaśmowa z jedną jednostką szlifierską typu R i jedną jednostką szlifierską typu P. Maszyna przeznaczona jest do szlifowanie drewna litego, materiałów drewnopochodnych, powierzchni fornirowanych i lakierowanych, płyt MDF. Zastosowanie w warsztatach stolarskich, zakładach przemysłowych, rzemieślniczych itp.

### 3.2. Opis stanu technicznego.

Ogólny stan techniczny wizualny dobry.

Oględziny w magazynie sprzętu poleasingowego.

- Próba sprawności w zakresie uruchomienia: nie przeprowadzono – podczas oględzin brak źródła zasilania elektrycznego;  
Brak możliwości weryfikacji funkcjonalności podzespołów;
- Badanie środka technicznego przeprowadzono metodą organoleptyczną;  
Widoczne normatywne ślady użytkowania, maszyna zabrudzona, z pozostałościami materiału po obróbce drewna, widoczne zarysowania i ubytki powłoki lakierowej, punktowe wgniecenia korpusu maszyny, rdzawy nalot;  
Elementy sterujące i wskaźniki wizualnie kompletne, nie stwierdzono widocznych uszkodzeń mechanicznych;
- Kluczyk uruchamiający (szt.): 2;
- Liczba godzin pracy: brak danych;
- Dokumentacja techniczna udostępniona podczas oględzin: instrukcja obsługi szlifierki (PL);
- Brak informacji o przeprowadzonych przeglądach, naprawach oraz warunkach eksploatacji;
- Maszyna nie posiada przeglądu/opinii serwisu, przed dalszą eksploatacją wymaga przeprowadzenia prac konserwacyjnych oraz czynności serwisowych w celu sprawdzenia kompletności, funkcjonalności i stopnia zużycia podzespołów oraz wykrycia ewentualnych usterek części.

### 4. DOKUMENTACJA FOTOGRAFICZNA.

Podczas oględzin rzeczoznawca ustalił stan faktyczny udokumentowany materiałem fotograficznym.



Zdjęcie 1



Zdjęcie 2



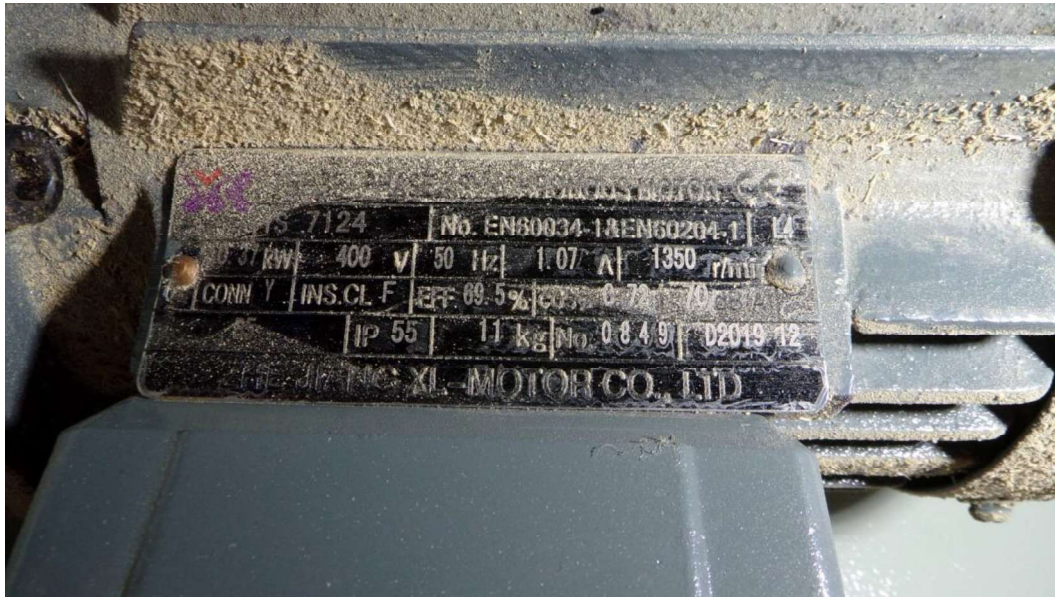
Zdjęcie 3



Zdjęcie 4



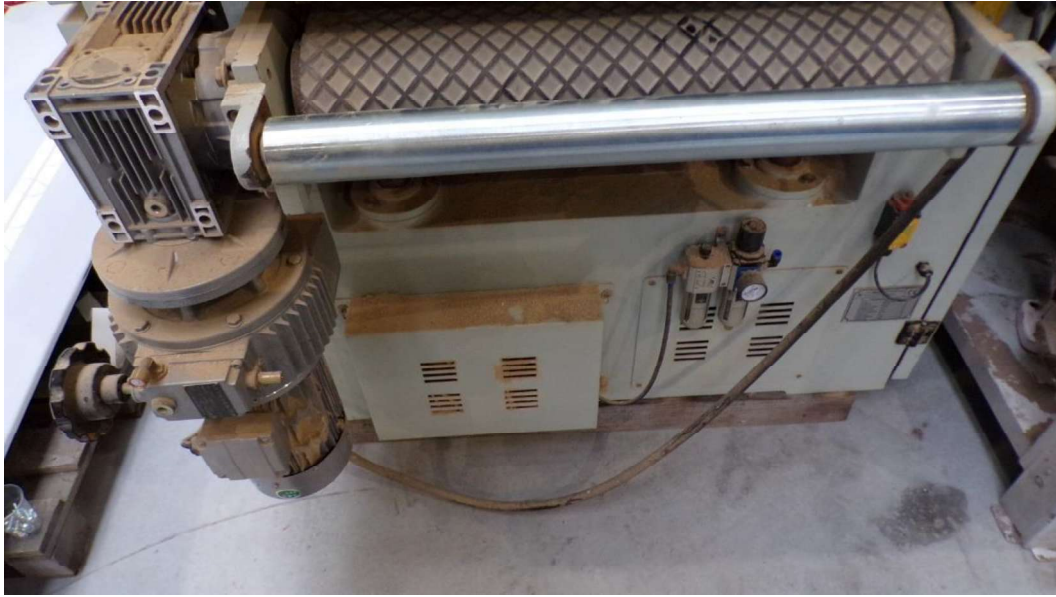
Zdjęcie 5



Zdjęcie 6



Zdjęcie 7

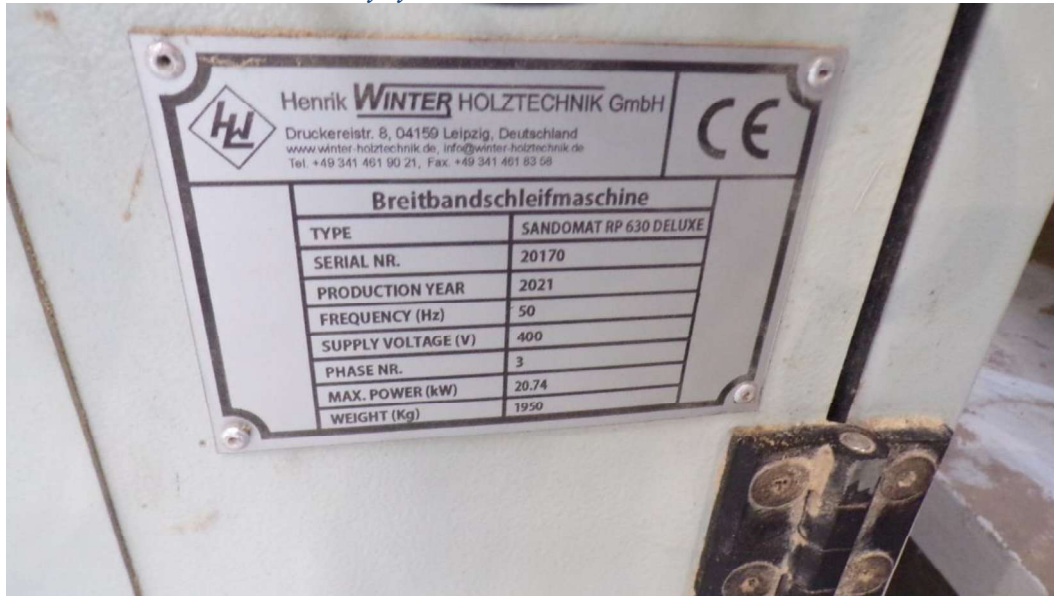


Zdjęcie 8



Zdjęcie 9

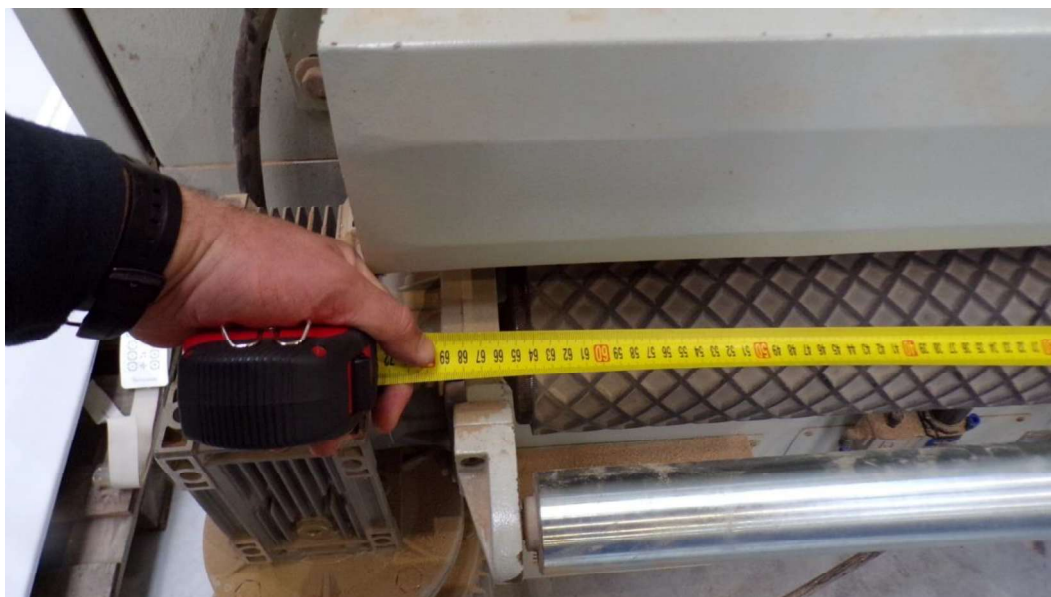
Tabliczka znamionowa maszyny:



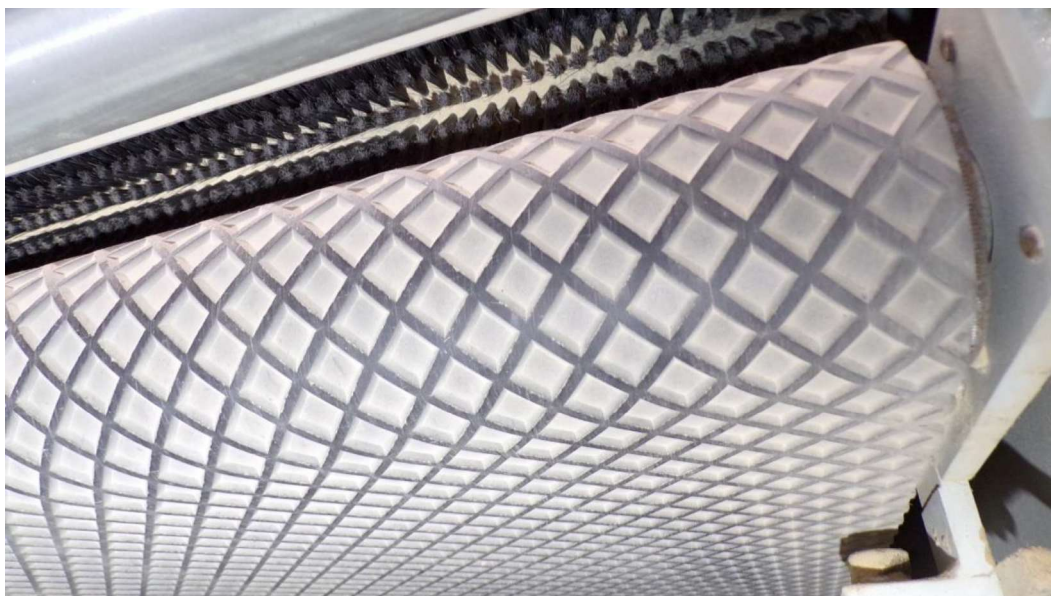
Zdjęcie 10



Zdjęcie 11



*Zdjęcie 12*



*Zdjęcie 13*



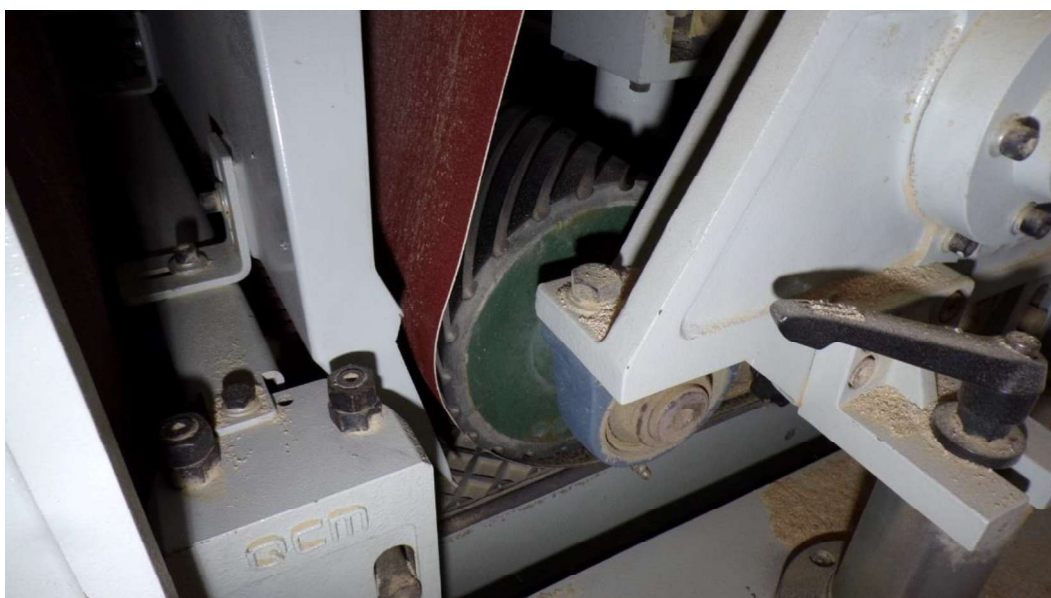
*Zdjęcie 14*



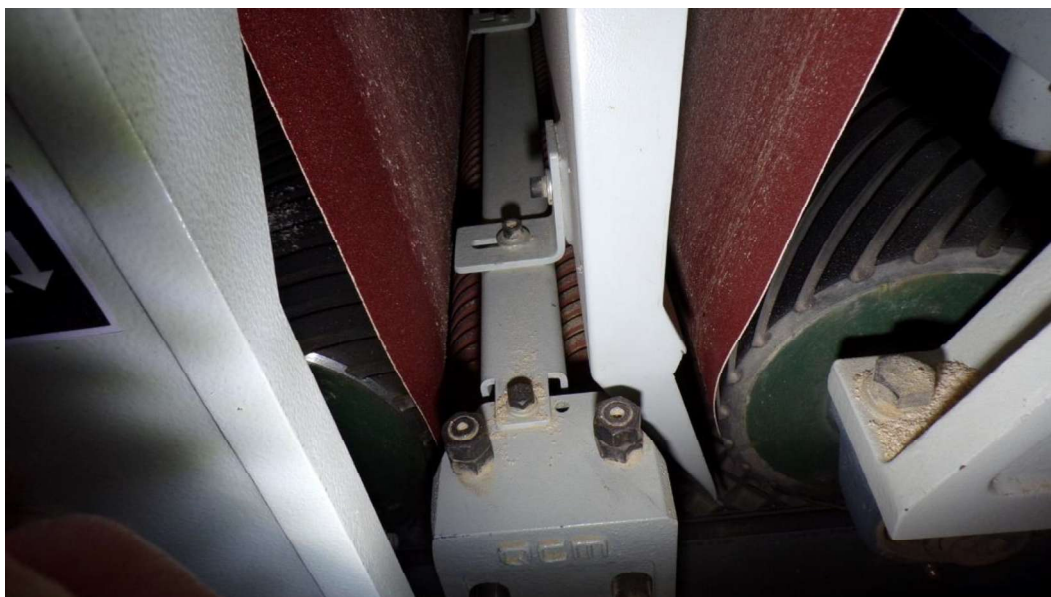
*Zdjęcie 15*



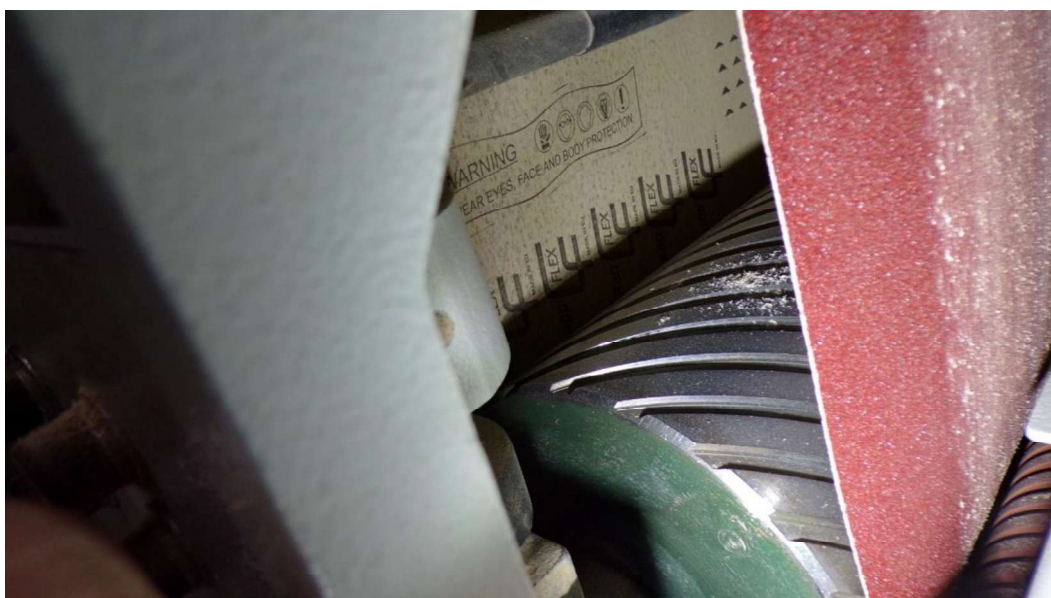
Zdjęcie 16



Zdjęcie 17



*Zdjęcie 18*



*Zdjęcie 19*



*Zdjęcie 20*



*Zdjęcie 21*



Zdjęcie 22



Zdjęcie 23



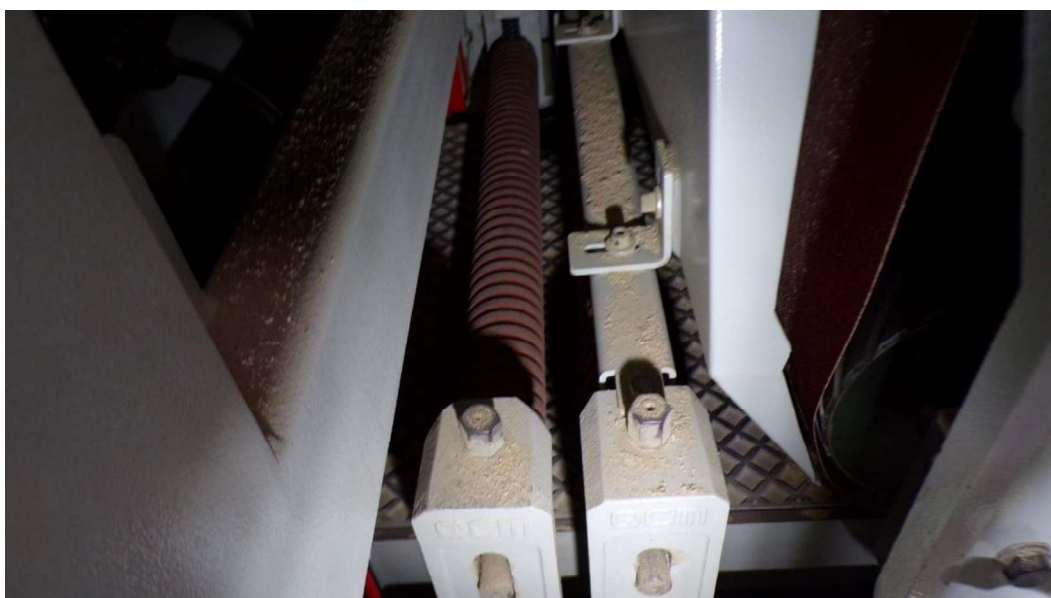
Zdjęcie 24



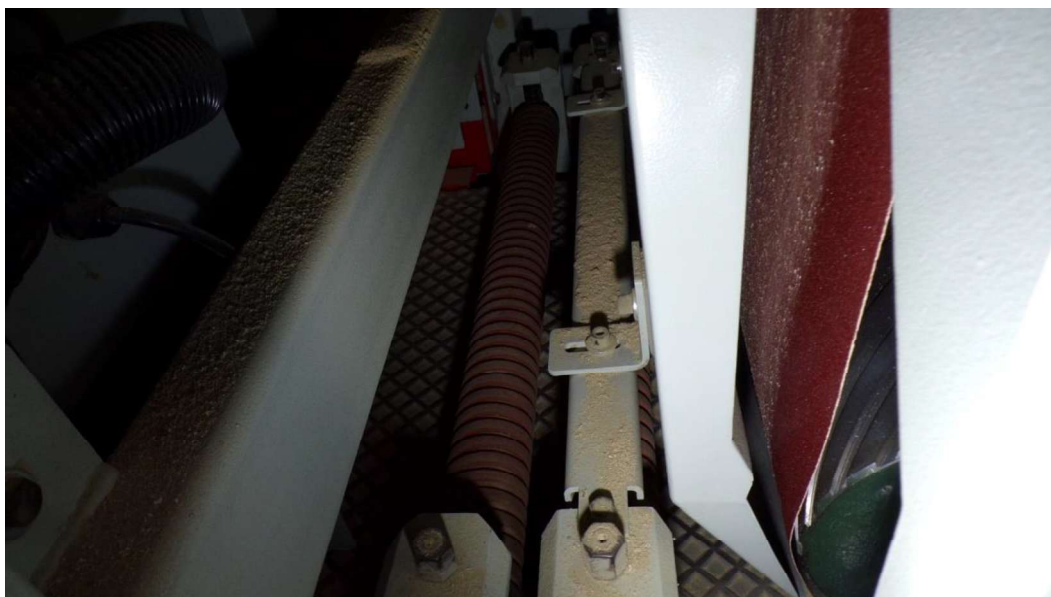
Zdjęcie 25



*Zdjęcie 26*



*Zdjęcie 27*



*Zdjęcie 28*



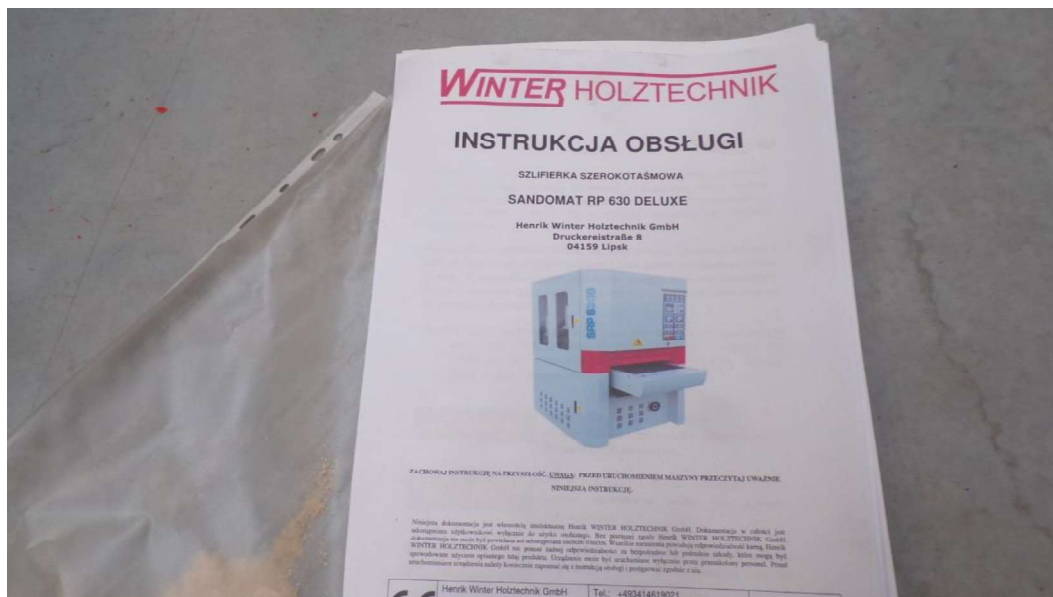
*Zdjęcie 29*



*Zdjęcie 30*



*Zdjęcie 31*



Zdjęcie 32

## KLAUZULE I ZASTRZEŻENIA

1. Do powyższych wartości nie doliczono podatku VAT.
2. Niniejsza ekspertyza służy wyłącznie do oszacowania wartości rynkowej przedmiotu wyceny i nie może być wykorzystywana do żadnego innego celu, niż wymieniony powyżej. W szczególności wycena nie może stanowić podstawy do oceny cech i stanu wycenianego obiektu przy jego zakupie.
3. Niniejsza wycena nie jest ofertą handlową.
4. Rzeczoznawca nie bierze na siebie odpowiedzialności za wady ukryte (prawne i fizyczne), uszkodzenia oraz braki powstałe po przeprowadzonych oględzinach oraz ewentualne skutki wynikające z dalszego użytkowania przedmiotu wyceny, a także za skutki wykorzystania samej wyceny.
5. Rzeczoznawca nie ponosi odpowiedzialności za wady wyceny powstałe z przyjęcia za podstawę informacje od użytkownika lub zlecającego o stanie przedmiotu lub dokumentów z nim związanych, jeśli brak było podstaw do kwestionowania ich zgodności ze stanem rzeczywistym lub też ustalenie tego stanu rzeczywistego było przez wykonawcę wyceny niemożliwe lub znacznie utrudnione.
6. Niniejsze opracowanie nie może być wykorzystane do żadnego innego celu niż określony w treści opinii i nie może być publikowane w całości w jakimkolwiek dokumencie bez zgody wykonawcy i bez uzgodnienia z nim formy i treści takiej publikacji.
7. Bez zgody autora opinii zabrania się jej powielania.
8. Nie badano tytułu użytkowania ani tytułu własności przedmiotu wyceny lub elementów, w tym ewentualnego istnienia ograniczonych praw rzeczowych. Nie badano również poprawności i sposobu zainstalowania tabliczki znamionowej i numerów identyfikacyjnych obiektu oraz nie weryfikowano prawdziwości danych tam podanych.
9. Powyższa wycena nie jest ekspertyzą stanu technicznego przedmiotu wyceny i za taką nie może być uznawana, w szczególności nie może być traktowana jako gwarancja sprzedaży przedmiotu wyceny za oszacowaną wartość.
10. Wycenę przeprowadzono w oparciu o dostarczoną dokumentację oraz badanie organoleptyczne wycenianego obiektu.
11. Niniejsza wycena została sporządzona na podstawie oględzin wycenianego przedmiotu w warunkach występujących w miejscu jego udostępnienia.
12. Wycena nie obejmuje kosztów ewentualnego demontażu oraz ponownego montażu w innym miejscu zainstalowania.

***Dokument wystawiony elektronicznie, ważny bez podpisu.***