
Opinia nr 21/04/2026/IMP z dnia 25.04.2026 r.

Dotyczy: oszacowanie aktualnej wartości rynkowej.
Rzecznawca: mgr Sebastian Kurmanowski RS001444,
uprawnienie AutoConsulting nr 1234.

Przedmiot wyceny: Elektryczny wózek widłowy EP Equipment EFL352 Li-ION.



1. DANE FORMALNO-PRAWNE.

1.1. Zleceniodawca.

IMPULS-LEASING Polska Sp. z o.o.
Al. Jerozolimskie 212A
02-486 Warszawa

1.2. Zleceniobiorca.

Fabryka Wycen Sp. z o.o.
ul. Nugat 7/57
02-776 Warszawa
NIP: 951-251-23-86
REGON: 387866403

1.3. Uwarunkowania prawne i formalne wyceny.

- Zlecenie zleceniodawcy z dnia 17.04.2026 r.
- Ustawa o gospodarce nieruchomościami (Dz.U. z 11.08.1997 r. Nr 115 art.174).
- Rozporządzenie Ministra Finansów z dnia 20.01.1995 r. w sprawie amortyzacji środków trwałych (Dz.U. Nr 7).
- Ustawa o rachunkowości z dnia 29.09.1994 r. (Dz. U. Nr 121).
- Ustawa z dnia 23.04.1964 r. Kodeks Cywilny (Dz.U. Nr 1).
- Rozporządzenie Ministra Przekształceń Własnościowych z 20.11.1991 r. (Dz.U. 2/91).
- Kodeks postępowania administracyjnego – Ustawa z dnia 14.06.1960 r. (Dz.U. Nr 9).

1.4. Źródła informacji.

- Informacje o środkach technicznych na rynku wtórnym – komisje, przetargi, prasa specjalistyczna, informacje internetowe.
- Informacje o cenie nowych, porównywalnych środków technicznych – informacje internetowe, cennik maszyn i urządzeń BISTYP, WACETOB, PIMR.
- Podstawowe charakterystyki techniczno-funkcjonalne wycenianego środka technicznego – literatura specjalistyczna, instrukcje obsługi, katalogi maszyn.
- Oględziny przedmiotu wyceny oraz udostępnione dokumenty.

1.5. Podstawy metodologiczne wyceny.

- *Standardy zawodowe rzeczoznawców majątkowych*, Polska Federacja Stowarzyszeń Rzeczoznawców Majątkowych, Warszawa 1995 r.
- *Podstawy wyceny wartości środków technicznych*, T. Klimek, Wydawnictwo BOMIS Press, Poznań 2003 r.
- *Vademecum Wyceny Maszyn i Urządzeń*, H. Macniak, Z. Makowicz, Ośrodek Doradztwa i Doskonalenia Kadr, Gdańsk 1998 r.
- *Wycena Maszyn i Urządzeń*, T. Klimek, Stowarzyszenie Rzeczoznawców Majątkowych w Katowicach, Katowice 1995 r.
- *Szacowanie wartości środków i megalukadów technicznych*, T. Klimek, Wydawnictwo Fundacja BOMIS, Poznań 2020 r.
- *Wycena maszyn i urządzeń*, J. Napiórkowski, ZCO, Zielona Góra 2001r.

1.6. Przedmiot wyceny.

Elektryczny wózek widłowy EP Equipment EFL352 Li-ION.

Szczegółową charakterystykę przedmiotu wyceny przedstawiono w punkcie 3.

1.7. Data i miejsce oględzin.

23.04.2026 r. Famat Serwis Sp. z o.o. Słomczyn, ul. Metalowa 10, 05-600 Grójec.

1.8. Zakres i cel wyceny.

Wycena obejmuje w swoim zakresie oszacowanie wartości rynkowej przedmiotu wyceny jako podstawy ceny wywoławczej na przetargu, aukcji, licytacji.

2. DATY ISTOTNE DLA CZYNNOŚCI OSZACOWANIA PRZEDMIOTU WYCENY.

- Data sporządzenia wyceny: 25.04.2026 r.
- Data, na którą określono wartość środka technicznego: 25.04.2026 r.
- Data oględzin i badań środka technicznego: 23.04.2026 r.

3. CHARAKTERYSTYKA OGÓLNA PRZEDMIOTU WYCENY.**3.1. Dane techniczno-identyfikacyjne.**

Symbol klasyfikacji rodzajowej środków trwałych (KŚT): Grupa 7. Podgrupa 76. Rodzaj 760. Wózki jezdniowe.	
Parametry techniczne:	
Nazwa	Elektryczny wózek widłowy
Model	EFL352
Producent	EP Equipment, Chiny
Numer seryjny	1321900664 (na podstawie tabliczki znamionowej)
Rok produkcji	2023 (na podstawie tabliczki znamionowej)
Licznik godzin pracy (mth)	68 (odczytany)
Zasilanie	elektryczne
Bateria litowo-jonowa	80V / 280Ah
Udźwig (kg)	3500
Wysokość podnoszenia (mm)	3500
Środek ciężkości (mm)	500
Masa operacyjna (kg)	4710
Masa bez baterii (kg)	4524
Wymiary transportowe bez wideł dł./szer./wys. (mm)	2870/1230/2320
Kolor	zielony/czarny

Główne elementy wyposażenia:

Otwarta kabina + szyba przednia;

Lampa ostrzegawcza;

Oświetlenie na dachu kabiny, przód/tył;

Karetka nośna wideł z kratą ochronną masztu;

Widły paletowe 1200x125 mm.;
Prostownik model ESCH 80V130A, nr ser. TYNC231020493.

Opis zamontowanego ogumienia:

Koło	Marka, typ	Wysokość bieżnika (mm)
I osi L	28x9-15 NHS EX	16
I osi P	28x9-15 NHS EX	16
II osi L	6.50-10 NHS EX	10
II osi P	6.50-10 NHS EX	10

źródło: oględziny środka technicznego, tabliczki znamionowe, karta katalogowa

Działanie i zastosowanie.

Elektryczny wózek widłowy stosowany w transporcie bliskim i magazynowaniu, używany głównie do prac załadunkowych i rozładunkowych.

Uniwersalne zastosowanie: magazyny, zakłady produkcyjne, firmy transportowe, hurtownie, prace komunalne itp.

3.2. Opis stanu technicznego.

Ogólny stan techniczny wizualny dobry.

Oględziny w magazynie sprzętu poleasingowego.

- Wózek widłowy uruchomiono, wykonano próbę ruchową, bez obciążenia;
Silnik napędowy pracuje prawidłowo w sprawdzonym zakresie obrotów;
Układ hydrauliczny: w sprawdzonym zakresie nieprawidłowości w funkcjonowaniu nie stwierdzono;
Funkcjonowanie zespołu masztu sprawdzono w zakresie ruchów masztu i wideł bez obciążenia, nieprawidłowości w funkcjonowaniu nie stwierdzono;
Układ kierowniczy i hamulcowy działają prawidłowo w sprawdzonym zakresie;
- Widoczne normatywne ślady użytkowania, zanieczyszczenia i zarysowania eksploatacyjne powierzchni, wózek pokryty kurzem;
Widoczne wgniecenia kraty ochronnej masztu;
Przeciwwaga: na prawej stronie widoczne przetarcia powierzchni z ubytkami powłoki lakierowej, rdzawym nalotem,
Elementy sterujące i wskaźniki w kabinie operatora wizualnie kompletne, nie stwierdzono widocznych uszkodzeń mechanicznych;
Liczba kluczyków stacyjki (szt.): 2;
- Dokumentacja techniczno-ruchowa udostępniona podczas oględzin: brak;
- Wózek widłowy nie posiada opinii serwisu, przed dalszą eksploatacją wymaga przeprowadzenia prac konserwacyjnych oraz czynności serwisowych w celu sprawdzenia funkcjonalności i stopnia zużycia podzespołów oraz wykrycia ewentualnych usterek części.

4. DOKUMENTACJA FOTOGRAFICZNA.

Podczas oględzin rzeczoznawca ustalił stan faktyczny udokumentowany materiałem fotograficznym.



Zdjęcie 1



Zdjęcie 2



Zdjęcie 3



Zdjęcie 4



Zdjęcie 5



Zdjęcie 6



Zdjęcie 7



Zdjęcie 8



Zdjęcie 9



Zdjęcie 10



Zdjęcie 11



Zdjęcie 12



Zdjęcie 13



Zdjęcie 14

Tabliczka znamionowa prostownika:*Zdjęcie 15**Zdjęcie 16*



Zdjęcie 17



Zdjęcie 18

Tabliczka znamionowa wózka widłowego:



Zdjęcie 19



Zdjęcie 20



Zdjęcie 21



Zdjęcie 22



Zdjęcie 23



Zdjęcie 24



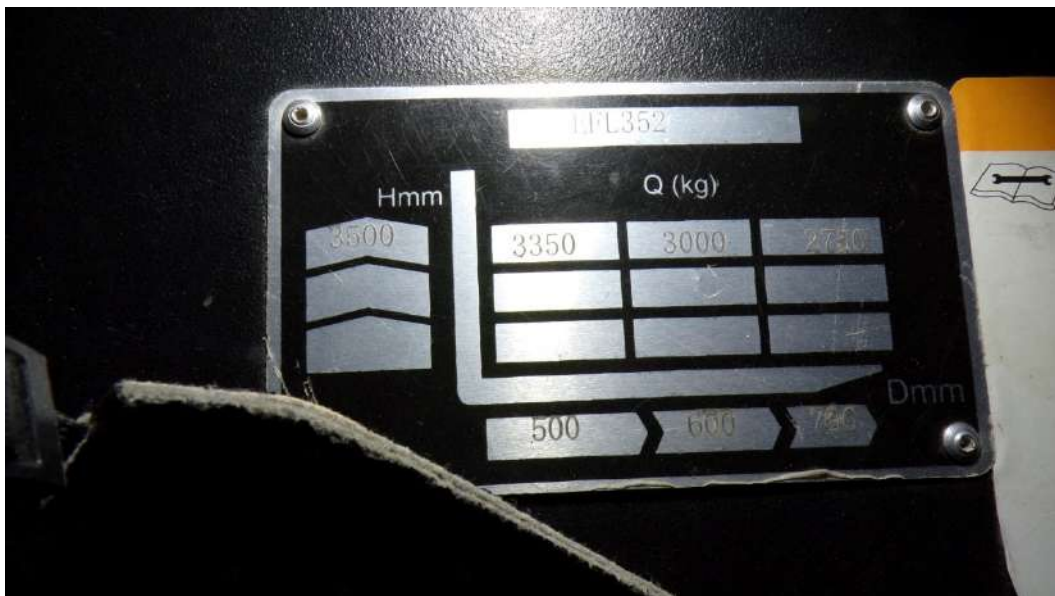
Zdjęcie 25



Zdjęcie 26



Zdjęcie 27



Zdjęcie 28



Zdjęcie 29



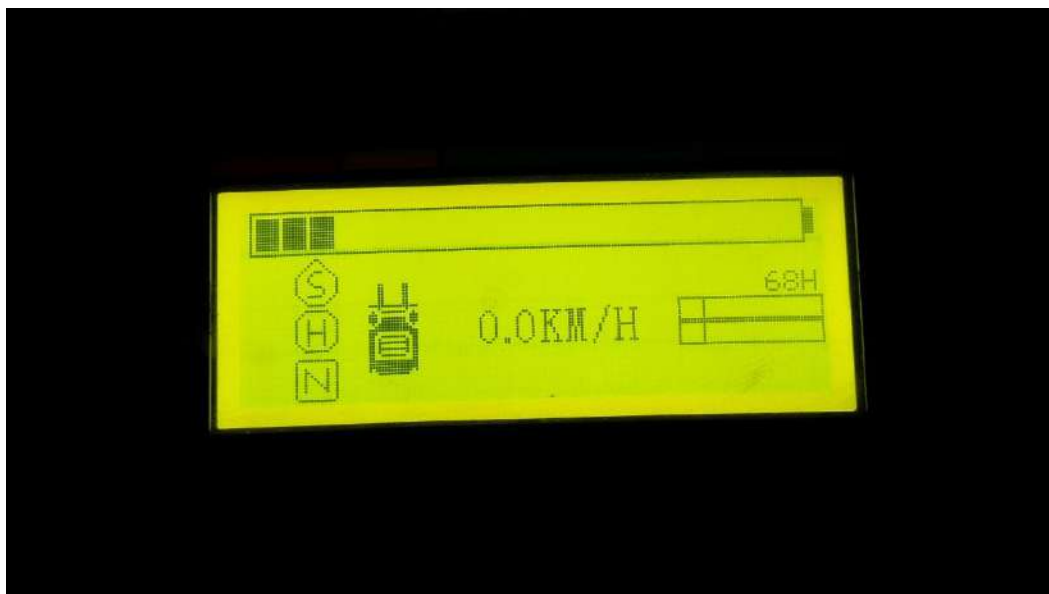
Zdjęcie 30



Zdjęcie 31



Zdjęcie 32



Zdjęcie 33

KLAUZULE I ZASTRZEŻENIA

1. Do powyższych wartości nie doliczono podatku VAT.
2. Niniejsza ekspertyza służy wyłącznie do oszacowania wartości rynkowej przedmiotu wyceny i nie może być wykorzystywana do żadnego innego celu, niż wymieniony powyżej. W szczególności wycena nie może stanowić podstawy do oceny cech i stanu wycenianego obiektu przy jego zakupie.
3. Niniejsza wycena nie jest ofertą handlową.
4. Rzeczoznawca nie bierze na siebie odpowiedzialności za wady ukryte (prawne i fizyczne), uszkodzenia oraz braki powstałe po przeprowadzonych oględzinach oraz ewentualne skutki wynikające z dalszego użytkowania przedmiotu wyceny, a także za skutki wykorzystania samej wyceny.
5. Rzeczoznawca nie ponosi odpowiedzialności za wady wyceny powstałe z przyjęcia za podstawę informacje od użytkownika lub zlecającego o stanie przedmiotu lub dokumentów z nim związanych, jeśli brak było podstaw do kwestionowania ich zgodności ze stanem rzeczywistym lub też ustalenie tego stanu rzeczywistego było przez wykonawcę wyceny niemożliwe lub znacznie utrudnione.
6. Niniejsze opracowanie nie może być wykorzystane do żadnego innego celu niż określony w treści opinii i nie może być publikowane w całości w jakimkolwiek dokumencie bez zgody wykonawcy i bez uzgodnienia z nim formy i treści takiej publikacji.
7. Bez zgody autora opinii zabrania się jej powielania.
8. Nie badano tytułu użytkowania ani tytułu własności przedmiotu wyceny lub elementów, w tym ewentualnego istnienia ograniczonych praw rzeczowych. Nie badano również poprawności i sposobu zainstalowania tabliczki znamionowej i numerów identyfikacyjnych obiektu oraz nie weryfikowano prawdziwości danych tam podanych.
9. Powyższa wycena nie jest ekspertyzą stanu technicznego przedmiotu wyceny i za taką nie może być uznawana, w szczególności nie może być traktowana jako gwarancja sprzedaży przedmiotu wyceny za oszacowaną wartość.
10. Wycenę przeprowadzono w oparciu o dostarczoną dokumentację oraz badanie organoleptyczne wycenianego obiektu.
11. Niniejsza wycena została sporządzona na podstawie oględzin wycenianego przedmiotu w warunkach występujących w miejscu jego udostępnienia.

Dokument wystawiony elektronicznie, ważny bez podpisu.