

**Opinia nr 01/04/2026/PC**

z dnia 08.04.2026 r.

Dotyczy: oszacowanie aktualnej wartości rynkowej.  
Rzeczoznawca: mgr Sebastian Kurmanowski RS001444,  
uprawnienie AutoConsulting nr 1234.

**Przedmiot wyceny:** Robot wyburzeniowy Brokk 180.



## 1. DANE FORMALNO-PRAWNE.

### 1.1. Zleceniodawca.

PEAC (Poland) Sp. z o.o.  
ul. Seweryna Mielżyńskiego 14  
61-725 Poznań

### 1.2. Zleceniobiorca.

Fabryka Wycen Sp. z o.o.  
ul. Nugat 7/57  
02-776 Warszawa  
NIP: 951-251-23-86  
REGON: 387866403

### 1.3. Uwarunkowania prawne i formalne wyceny.

- Zlecenie zleceniodawcy z dnia 17.03.2026 r.
- Ustawa o gospodarce nieruchomościami (Dz.U. z 11.08.1997 r. Nr 115 art.174).
- Rozporządzenie Ministra Finansów z dnia 20.01.1995 r. w sprawie amortyzacji środków trwałych (Dz.U. Nr 7).
- Ustawa o rachunkowości z dnia 29.09.1994 r. (Dz. U. Nr 121).
- Ustawa z dnia 23.04.1964 r. Kodeks Cywilny (Dz.U. Nr 1).
- Rozporządzenie Ministra Przekształceń Własnościowych z 20.11.1991 r. (Dz.U. 2/91).
- Kodeks postępowania administracyjnego – Ustawa z dnia 14.06.1960 r. (Dz.U. Nr 9).

### 1.4. Źródła informacji.

- Informacje o środkach technicznych na rynku wtórnym – komisje, przetargi, prasa specjalistyczna, informacje internetowe.
- Informacje o cenie nowych, porównywalnych środków technicznych – informacje internetowe, cennik maszyn i urządzeń BISTYP, WACETOB, PIMR.
- Podstawowe charakterystyki techniczno-funkcjonalne wycenianego środka technicznego – literatura specjalistyczna, instrukcje obsługi, katalogi maszyn, informacje internetowe.
- Oględziny przedmiotu wyceny oraz udostępnione dokumenty.

### 1.5. Podstawy metodologiczne wyceny.

- *Standardy zawodowe rzeczoznawców majątkowych*, Polska Federacja Stowarzyszeń Rzeczoznawców Majątkowych, Warszawa 1995 r.
- *Podstawy wyceny wartości środków technicznych*, T. Klimek, Wydawnictwo BOMIS Press, Poznań 2003 r.
- *Vademecum Wyceny Maszyn i Urządzeń*, H. Macniak, Z. Makowicz, Ośrodek Doradztwa i Doskonalenia Kadr, Gdańsk 1998 r.
- *Wycena Maszyn i Urządzeń*, T. Klimek, Stowarzyszenie Rzeczoznawców Majątkowych w Katowicach, Katowice 1995 r.
- *Szacowanie wartości środków i megalukadów technicznych*, T. Klimek, Wydawnictwo Fundacja BOMIS, Poznań 2020 r.
- *Wycena maszyn i urządzeń*, J. Napiórkowski, ZCO, Zielona Góra 2001r.

**1.6. Przedmiot wyceny.**

Robot wyburzeniowy Brokk 180.

Szczegółową charakterystykę przedmiotu wyceny przedstawiono w punkcie 3.

**1.7. Data i miejsce oględzin.**

24.03.2026 r. Famat Serwis Sp. z o.o. Słomczyn, ul. Metalowa 10, 05-600 Grójec.

**1.8. Zakres i cel wyceny.**

Wycena obejmuje w swoim zakresie oszacowanie wartości rynkowej przedmiotu wyceny jako podstawy ceny wywoławczej na przetargu, aukcji, licytacji.

**2. DATY ISTOTNE DLA CZYNNOŚCI OSZACOWANIA PRZEDMIOTU WYCENY.**

- Data sporządzenia wyceny: 08.04.2026 r.
- Data, na którą określono wartość środka technicznego: 08.04.2026 r.
- Data oględzin i badań środka technicznego: 24.03.2026 r.

**3. CHARAKTERYSTYKA OGÓLNA PRZEDMIOTU WYCENY.****3.1. Dane techniczno-identyfikacyjne.**

Symbol klasyfikacji rodzajowej środków trwałych (KŚT): Grupa 5. Podgrupa 58. Maszyny do robót ziemnych, budowlanych i drogowych.	
<b>Parametry techniczne</b>	
Typ	<b>Robot wyburzeniowy</b>
Model	<b>Brokk 180</b>
Producent/marka	<b>BROKK AB Szwecja</b>
Rok produkcji	<b>2006</b> (na podstawie tabliczki znamionowej)
Numer seryjny	<b>941240</b> (na podstawie tabliczki znamionowej)
Moc silnika elektrycznego (kW)	18.5
Zasilanie	380-420V 3~ 50Hz
Natężenie prądu	38A
Prędkość obrotowa	10 sek./360°
Wymiary transportowe z lemieszem dł./szer./wys. (mm)	2489/1200/1392
Maks. prędkość transportowa (km/h)	2,1
Masa z lemieszem spycharki bez narzędzia roboczego (kg)	1930
Kolor	żółty

źródło: oględziny środka technicznego, tabliczka znamionowa, karta katalogowa, [www.brokk.com](http://www.brokk.com)

**Wyposażenie:** młot wyburzeniowy, lemiesz spycharki przód/tył, kabel zasilający, zdalny sterownik, ładowarka baterii Scanreco typ 434 10-35VDC.

**Działanie i zastosowanie.**

Robot wyburzeniowy zdalnie sterowany, przeznaczony do prac wyburzeniowych i rozbiórkowych.

Zastosowanie w branży budowlanej.

### 3.2. Opis stanu technicznego.

Ogólny stan techniczny wizualny średni.

Oględziny na placu sprzętu poleasingowego.

- Próba sprawności w zakresie uruchomienia: nie przeprowadzono - podczas oględzin brak źródła zasilania elektrycznego, brak możliwości weryfikacji funkcjonalności podzespołów, odczytania licznika godzin pracy;
- Badanie środka technicznego przeprowadzono metodą organoleptyczną;  
Widoczne zabrudzenia i zarysowania eksploatacyjne powierzchni, liczne ubytki powłoki lakierowej, rdzawy nalot, ogniska korozji;  
Pokrywy serwisowe z widocznymi wgnieceniami, odkształceniami;  
Zbiornik na smar uszkodzony, z widocznymi pęknięciami;  
W komorze silnika widoczne nieszczelności układu hydraulicznego – konieczna dalsza weryfikacja serwisowa;  
Młot wyburzeniowy: nie odnaleziono tabliczki znamionowej, oznaczenia modelu;  
Gumowe gąsienice: widoczne normatywne ślady zużycia eksploatacyjnego, miejscowe pęknięcia, ubytki materiału;  
Oświetlenie robocze – brak możliwości weryfikacji funkcjonalności;  
Sterownik - brak możliwości weryfikacji funkcjonalności;
- Dokumentacja techniczna udostępniona podczas oględzin: brak;
- Brak informacji o przeprowadzonych przeglądach, naprawach oraz warunkach eksploatacji;
- Maszyna nie posiada przeglądu/opinii serwisu, przed dalszą eksploatacją wymaga przeprowadzenia koniecznych napraw, prac konserwacyjnych oraz czynności serwisowych w celu sprawdzenia kompletności, funkcjonalności i stopnia zużycia podzespołów oraz wykrycia ewentualnych usterek części.

### 4. DOKUMENTACJA FOTOGRAFICZNA.

Podczas oględzin rzeczoznawca ustalił stan faktyczny udokumentowany materiałem fotograficznym.



Zdjęcie 1



Zdjęcie 2



Zdjęcie 3



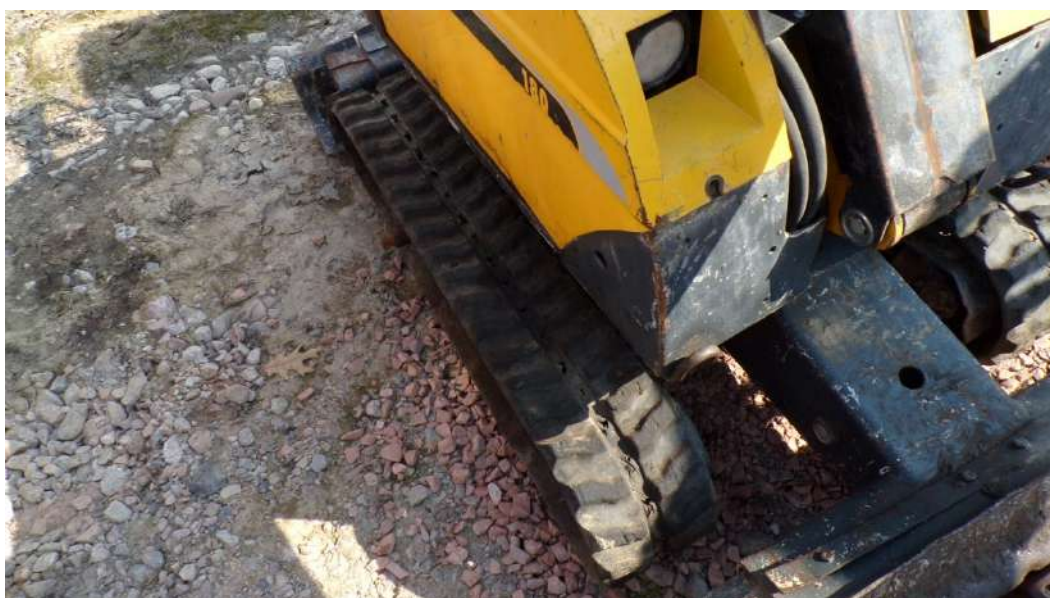
Zdjęcie 4



Zdjęcie 5



Zdjęcie 6



Zdjęcie 7



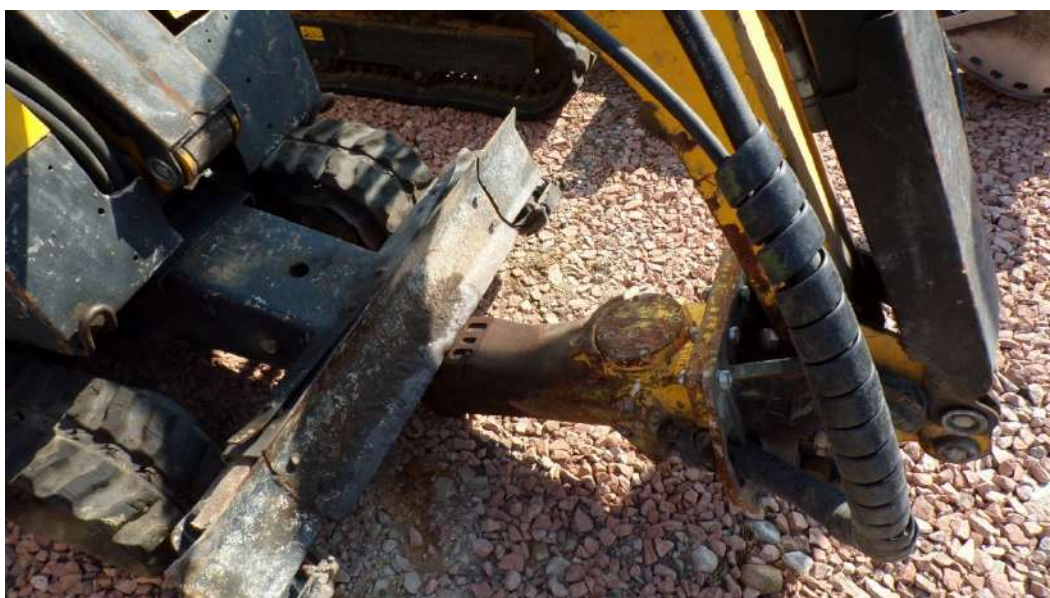
Zdjęcie 8



Zdjęcie 9



*Zdjęcie 10*



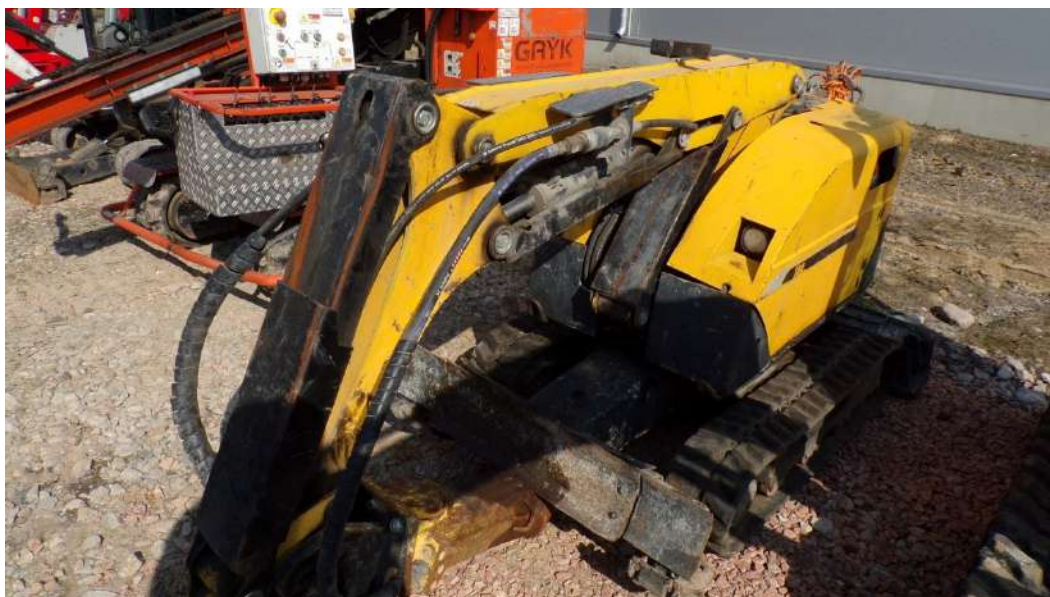
*Zdjęcie 11*



*Zdjęcie 12*



*Zdjęcie 13*



*Zdjęcie 14*



*Zdjęcie 15*



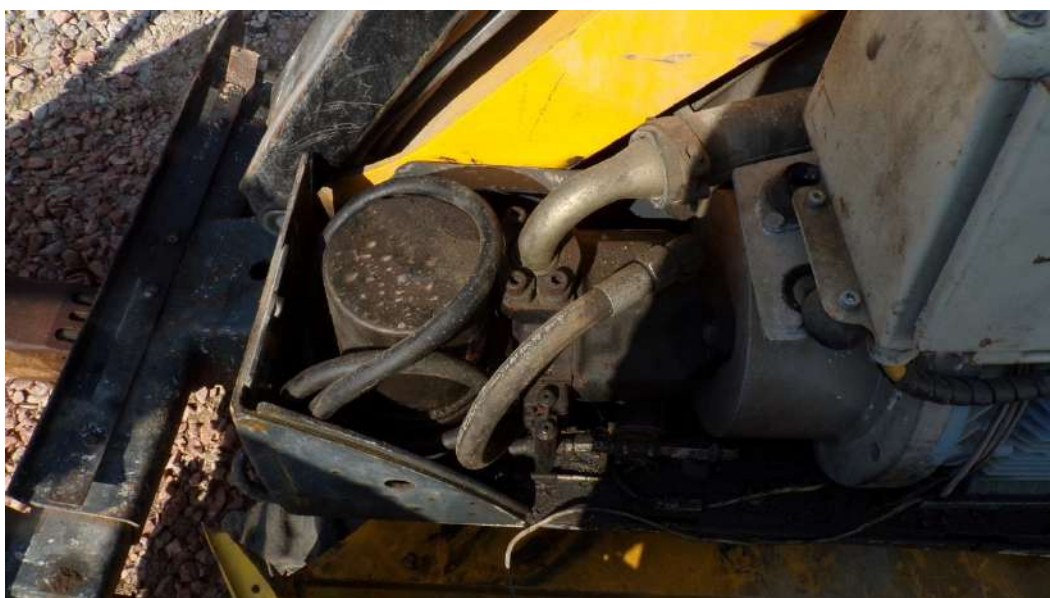
Zdjęcie 16



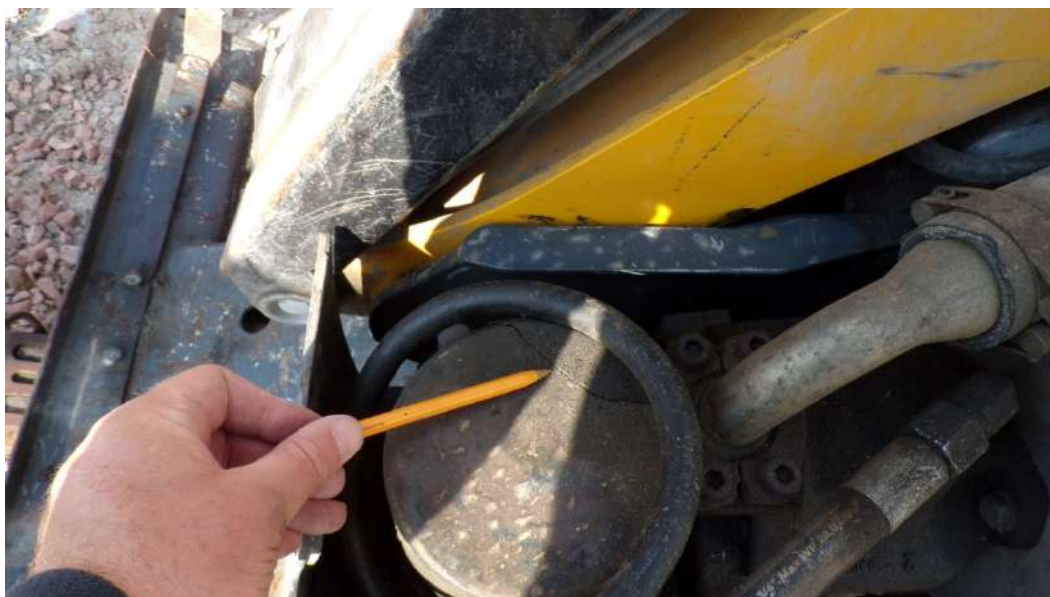
Zdjęcie 17



*Zdjęcie 18*



*Zdjęcie 19*



Zdjęcie 20



Zdjęcie 21



*Zdjęcie 22*



*Zdjęcie 23*



*Zdjęcie 24*



*Zdjęcie 25*



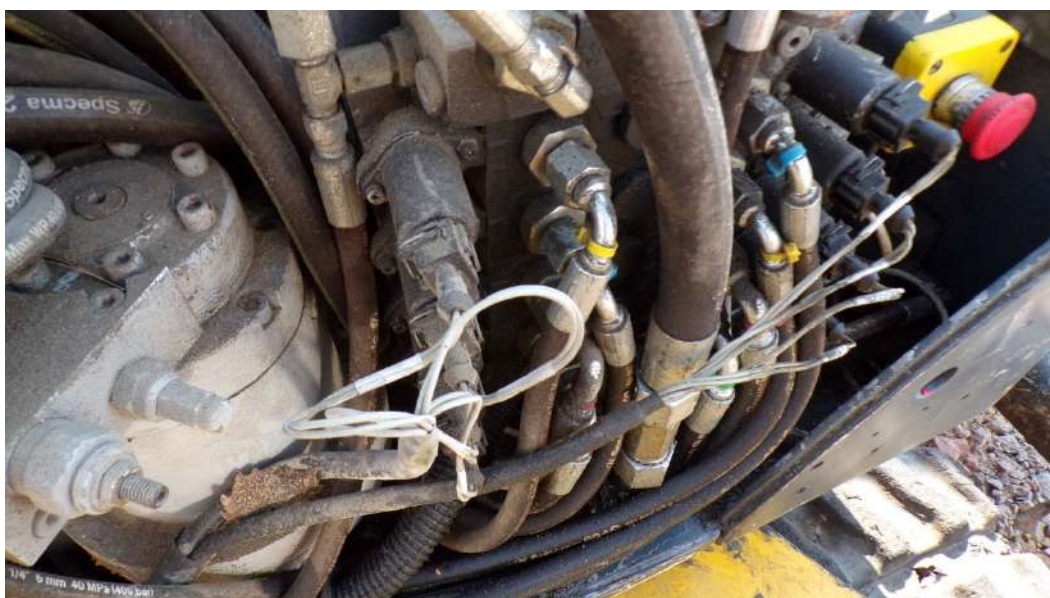
Zdjęcie 26



Zdjęcie 27



Zdjęcie 28



Zdjęcie 29



Zdjęcie 30

Tabliczka znamionowa robota Brokk:



Zdjęcie 31



Zdjęcie 32



Zdjęcie 33



Zdjęcie 34



Zdjęcie 35

## KLAUZULE I ZASTRZEŻENIA

1. Do powyższych wartości nie doliczono podatku VAT.
2. Niniejsza ekspertyza służy wyłącznie do oszacowania wartości rynkowej przedmiotu wyceny i nie może być wykorzystywana do żadnego innego celu, niż wymieniony powyżej. W szczególności wycena nie może stanowić podstawy do oceny cech i stanu wycenianego obiektu przy jego zakupie.
3. Niniejsza wycena nie jest ofertą handlową.
4. Rzeczoznawca nie bierze na siebie odpowiedzialności za wady ukryte (prawne i fizyczne), uszkodzenia oraz braki powstałe po przeprowadzonych oględzinach oraz ewentualne skutki wynikające z dalszego użytkowania przedmiotu wyceny, a także za skutki wykorzystania samej wyceny.
5. Rzeczoznawca nie ponosi odpowiedzialności za wady wyceny powstałe z przyjęcia za podstawę informacje od użytkownika lub zlecającego o stanie przedmiotu lub dokumentów z nim związanych, jeśli brak było podstaw do kwestionowania ich zgodności ze stanem rzeczywistym lub też ustalenie tego stanu rzeczywistego było przez wykonawcę wyceny niemożliwe lub znacznie utrudnione.

6. Niniejsze opracowanie nie może być wykorzystane do żadnego innego celu niż określony w treści opinii i nie może być publikowane w całości w jakimkolwiek dokumencie bez zgody wykonawcy i bez uzgodnienia z nim formy i treści takiej publikacji.
7. Bez zgody autora opinii zabrania się jej powielania.
8. Nie badano tytułu użytkowania ani tytułu własności przedmiotu wyceny lub elementów, w tym ewentualnego istnienia ograniczonych praw rzeczowych. Nie badano również poprawności i sposobu zainstalowania tabliczki znamionowej i numerów identyfikacyjnych obiektu oraz nie weryfikowano prawdziwości danych tam podanych.
9. Powyższa wycena nie jest ekspertyzą stanu technicznego przedmiotu wyceny i za taką nie może być uznawana, w szczególności nie może być traktowana jako gwarancja sprzedaży przedmiotu wyceny za oszacowaną wartość.
10. Wycenę przeprowadzono w oparciu o dostarczoną dokumentację oraz badanie organoleptyczne wycenianego obiektu.
11. Niniejsza wycena została sporządzona na podstawie oględzin wycenianego przedmiotu w warunkach występujących w miejscu jego udostępnienia.
12. Wycena nie obejmuje kosztów ewentualnego demontażu oraz ponownego montażu w innym miejscu zainstalowania.

***Dokument wystawiony elektronicznie, ważny bez podpisu.***