

**Opinia nr 02/04/2026/IMP**

z dnia 04.04.2026 r.

Dotyczy: oszacowanie aktualnej wartości rynkowej.  
Rzecznawca: mgr Sebastian Kurmanowski RS001444,  
uprawnienie AutoConsulting nr 1234.

**Przedmiot wyceny:** Pneumatyczny siewnik punktowy Kverneland Optima V (SX).



## 1. DANE FORMALNO-PRAWNE.

### 1.1. Zleceniodawca.

IMPULS-LEASING Polska Sp. z o.o.  
Al. Jerozolimskie 212A  
02-486 Warszawa

### 1.2. Zleceniobiorca.

Fabryka Wycen Sp. z o.o.  
ul. Nugat 7/57  
02-776 Warszawa  
NIP: 951-251-23-86  
REGON: 387866403

### 1.3. Uwarunkowania prawne i formalne wyceny.

- Zlecenie zleceniodawcy z dnia 11.03.2026 r.
- Ustawa o gospodarce nieruchomościami (Dz.U. z 11.08.1997 r. Nr 115 art.174).
- Rozporządzenie Ministra Finansów z dnia 20.01.1995 r. w sprawie amortyzacji środków trwałych (Dz.U. Nr 7).
- Ustawa o rachunkowości z dnia 29.09.1994 r. (Dz. U. Nr 121).
- Ustawa z dnia 23.04.1964 r. Kodeks Cywilny (Dz.U. Nr 1).
- Rozporządzenie Ministra Przekształceń Własnościowych z 20.11.1991 r. (Dz.U. 2/91).
- Kodeks postępowania administracyjnego – Ustawa z dnia 14.06.1960 r. (Dz.U. Nr 9).

### 1.4. Źródła informacji.

- Informacje o środkach technicznych na rynku wtórnym – komisje, przetargi, prasa specjalistyczna, informacje internetowe.
- Informacje o cenie nowych, porównywalnych środków technicznych – informacje internetowe, cennik maszyn i urządzeń BISTYP, WACETOB, PIMR.
- Podstawowe charakterystyki techniczno-funkcjonalne wycenianego środka technicznego – literatura specjalistyczna, instrukcje obsługi, katalogi maszyn.
- Oględziny przedmiotu wyceny oraz udostępnione dokumenty.

### 1.5. Podstawy metodologiczne wyceny.

- *Standardy zawodowe rzeczoznawców majątkowych*, Polska Federacja Stowarzyszeń Rzeczoznawców Majątkowych, Warszawa 1995 r.
- *Podstawy wyceny wartości środków technicznych*, T. Klimek, Wydawnictwo BOMIS Press, Poznań 2003 r.
- *Vademecum Wyceny Maszyn i Urządzeń*, H. Macniak, Z. Makowicz, Ośrodek Doradztwa i Doskonalenia Kadr, Gdańsk 1998 r.
- *Wycena Maszyn i Urządzeń*, T. Klimek, Stowarzyszenie Rzeczoznawców Majątkowych w Katowicach, Katowice 1995 r.
- *Szacowanie wartości środków i megalukadów technicznych*, T. Klimek, Wydawnictwo Fundacja BOMIS, Poznań 2020 r.
- *Wycena maszyn i urządzeń*, J. Napiórkowski, ZCO, Zielona Góra 2001r.

**1.6. Przedmiot wyceny.**

Pneumatyczny siewnik punktowy Kverneland Optima V (SX) e-drive II 6 rzędów. Szczegółową charakterystykę przedmiotu wyceny przedstawiono w punkcie 3.

**1.7. Data i miejsce oględzin.**

24.03.2026 r. Famat Serwis Sp. z o.o. Słomczyn, ul. Metalowa 10, 05-600 Grójec.

**1.8. Zakres i cel wyceny.**

Wycena obejmuje w swoim zakresie oszacowanie wartości rynkowej przedmiotu wyceny jako podstawy ceny wywoławczej na przetargu, aukcji, licytacji.

**2. DATY ISTOTNE DLA CZYNNOŚCI OSZACOWANIA PRZEDMIOTU WYCENY.**

- Data sporządzenia wyceny: 04.04.2026 r.
- Data, na którą określono wartość środka technicznego: 04.04.2026 r.
- Data oględzin i badań środka technicznego: 24.03.2026 r.

**3. CHARAKTERYSTYKA OGÓLNA PRZEDMIOTU WYCENY.****3.1. Dane techniczno-identyfikacyjne.**

Symbol klasyfikacji rodzajowej środków trwałych (KŚT): Podgrupa 59. Maszyny rolnicze i gospodarki leśnej. Rodzaj 591. Maszyny do siewu, sadzenia i nawożenia.	
Parametry techniczne:	
Nazwa	Pneumatyczny siewnik punktowy
Model	Optima V (SX)
Producent	KVERNELAND
Rok produkcji	<b>2023</b> (na podstawie tabliczki znamionowej)
Rok modelowy	<b>2023</b> (na podstawie tabliczki znamionowej)
Numer seryjny	<b>ACPNPxx17041</b> (na podstawie tabliczki znamionowej)
Liczba rzędów	6
Hydraulicznie regulowany rozstaw rzędów (cm)	45-80
Szerokość robocza (m)	2,7-4,8
Szerokość transportowa (m)	3,0
Typ sekcji wysiewających	SX do szybkiego siewu z prędkością do 18 km/h
Napęd aparatu wysiewającego	napęd elektryczny e-drive II
Pojemność zbiornika nasion (l)	60
Pojemność zbiornika nawozu (l)	1000
Rama	teleskopowa
Masa własna (kg)	1950
Kolor maszyny	czerwony/biały

**Główne elementy wyposażenia:**

Znaczniki śladów składane hydraulicznie;  
Podwójne przednie koła kopiujące;  
Podwójny dysk tnący;  
Pośrednie kółko dociskowe;  
Tylne rolki dociskowe typu V;  
Redlica nawozowa z podwójnym talerzem karbowanym;  
Zestaw wysiewający do kukurydzy;  
Dodatkowy zestaw wysiewający do rzepaku (6x tarcze wysiewające + pokrywy aparatów wysiewających);  
Tablice ostrzegawcze z oświetleniem drogowym;  
Nogi podporowe;  
Zaczep TUZ  
Ogumienie Trelleborg Extra Traction 463 26x12.00-12 IMP.

źródło: oględziny środka technicznego, tabliczka znamionowa, [www.pl.kverneland.com](http://www.pl.kverneland.com)

**Działanie i zastosowanie.**

Pneumatyczny siewnik wyposażony w 6 sekcji wysiewających SX, przeznaczony do punktowego wysiewu nasion oraz nawozu mineralnego.

Zastosowanie w rolnictwie, do siewu kukurydzy, słonecznika, buraków, soi, rzepaku, fasoli itp.

**3.2. Opis stanu technicznego.**

Ogólny stan techniczny wizualny bardzo dobry.

Oględziny na placu sprzętu poleasingowego.

- Badanie środka technicznego przeprowadzono metodą organoleptyczną;  
Maszyna nowa, nieużytkowana;  
Widoczne zabrudzenia i miejscowe zarysowania powierzchni związane ze składowaniem maszyny;  
Nie stwierdzono widocznych uszkodzeń mechanicznych, pod względem głównych elementów wyposażenia maszyna kompletna;  
Podczas oględzin brak możliwości weryfikacji funkcjonalności podzespołów;  
Brak wałka WOM;
- Dokumentacja techniczna udostępniona podczas oględzin: instrukcja obsługi siewnika oraz oprogramowania e-drive II (PL), instrukcja montażu siewnika (DE/EN), brak specyfikacji wyposażenia;
- Siewnik nie posiada opinii serwisu, przed dalszą eksploatacją wymaga przeprowadzenia prac konserwacyjnych oraz czynności serwisowych w celu sprawdzenia funkcjonalności i kompletności podzespołów.

**4. DOKUMENTACJA FOTOGRAFICZNA.**

Podczas oględzin rzeczoznawca ustalił stan faktyczny udokumentowany materiałem fotograficznym.



Zdjęcie 1



Zdjęcie 2



Zdjęcie 3



Zdjęcie 4



Zdjęcie 5



Zdjęcie 6



*Zdjęcie 7*



*Zdjęcie 8*



*Zdjęcie 9*



*Zdjęcie 10*



Zdjęcie 11



Zdjęcie 12



Zdjęcie 13

Tabliczka znamionowa siewnika:



Zdjęcie 14



Zdjęcie 15



Zdjęcie 16



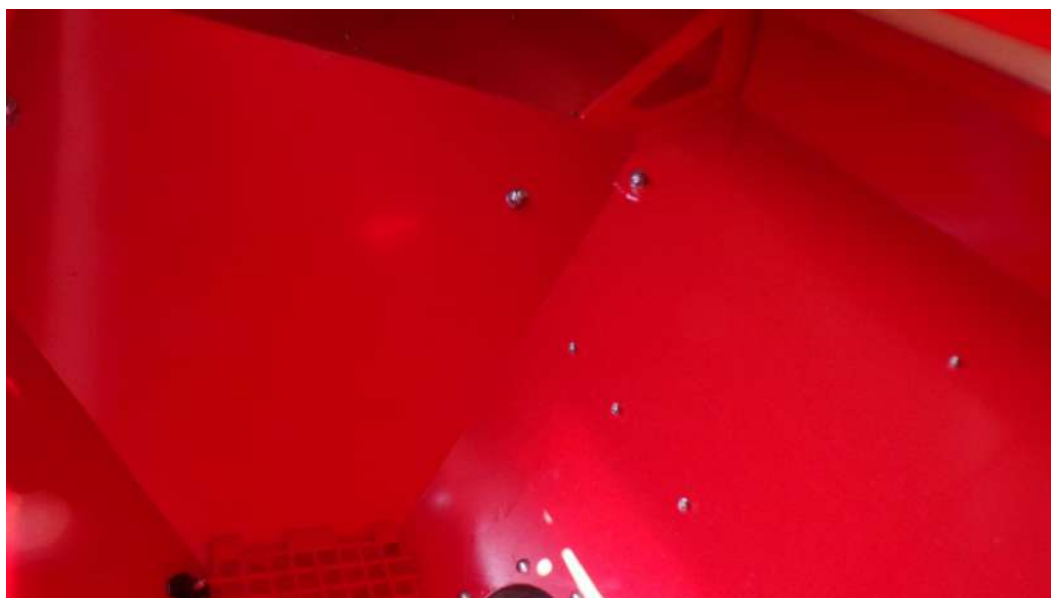
Zdjęcie 17



Zdjęcie 18



*Zdjęcie 19*



*Zdjęcie 20*



*Zdjęcie 21*



*Zdjęcie 22*



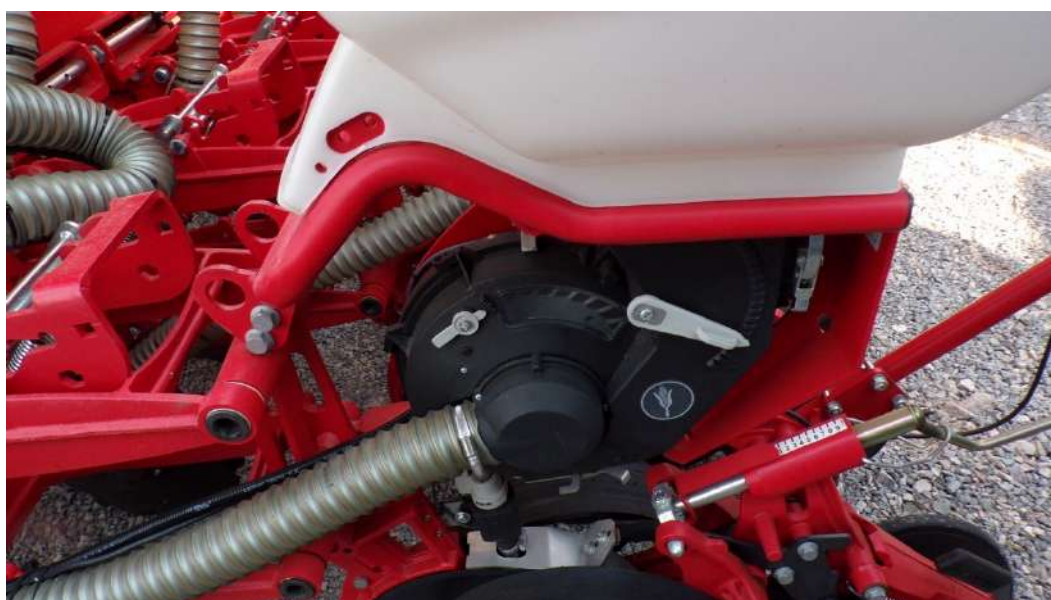
*Zdjęcie 23*



*Zdjęcie 24*



*Zdjęcie 25*



*Zdjęcie 26*



*Zdjęcie 27*



*Zdjęcie 28*



Zdjęcie 29

*Doposażenie do zbioru rzepaku:*



Zdjęcie 30



*Zdjęcie 31*



*Zdjęcie 32*



Zdjęcie 33



Zdjęcie 34



Zdjęcie 35



Zdjęcie 36



Zdjęcie 37

## KLAUZULE I ZASTRZEŻENIA

1. Do powyższych wartości nie doliczono podatku VAT.
2. Niniejsza ekspertyza służy wyłącznie do oszacowania wartości rynkowej przedmiotu wyceny i nie może być wykorzystywana do żadnego innego celu, niż wymieniony powyżej. W szczególności wycena nie może stanowić podstawy do oceny cech i stanu wycenianego obiektu przy jego zakupie.
3. Niniejsza wycena nie jest ofertą handlową.
4. Rzeczoznawca nie bierze na siebie odpowiedzialności za wady ukryte (prawne i fizyczne), uszkodzenia oraz braki powstałe po przeprowadzonych oględzinach oraz ewentualne skutki wynikające z dalszego użytkowania przedmiotu wyceny, a także za skutki wykorzystania samej wyceny.
5. Rzeczoznawca nie ponosi odpowiedzialności za wady wyceny powstałe z przyjęcia za podstawę informacje od użytkownika lub zlecającego o stanie przedmiotu lub dokumentów z nim związanych, jeśli brak było podstaw do kwestionowania ich zgodności ze stanem rzeczywistym lub też ustalenie tego stanu rzeczywistego było przez wykonawcę wyceny niemożliwe lub znacznie utrudnione.
6. Niniejsze opracowanie nie może być wykorzystane do żadnego innego celu niż określony w treści opinii i nie może być publikowane w całości w jakimkolwiek dokumencie bez zgody wykonawcy i bez uzgodnienia z nim formy i treści takiej publikacji.
7. Bez zgody autora opinii zabrania się jej powielania.
8. Nie badano tytułu użytkowania ani tytułu własności przedmiotu wyceny lub elementów, w tym ewentualnego istnienia ograniczonych praw rzeczowych. Nie badano również poprawności i sposobu zainstalowania tabliczki znamionowej i numerów identyfikacyjnych obiektu oraz nie weryfikowano prawdziwości danych tam podanych.
9. Powyższa wycena nie jest ekspertyzą stanu technicznego przedmiotu wyceny i za taką nie może być uznawana, w szczególności nie może być traktowana jako gwarancja sprzedaży przedmiotu wyceny za oszacowaną wartość.
10. Wycenę przeprowadzono w oparciu o dostarczoną dokumentację oraz badanie organoleptyczne wycenianego obiektu.
11. Niniejsza wycena została sporządzona na podstawie oględzin wycenianego przedmiotu w warunkach występujących w miejscu jego udostępnienia.

*Dokument wystawiony elektronicznie, ważny bez podpisu.*