

**Opinia nr 01/04/2026/IMP**

z dnia 02.04.2026 r.

Dotyczy: oszacowanie aktualnej wartości rynkowej.  
Rzecznawca: mgr Sebastian Kurmanowski RS001444,  
uprawnienie AutoConsulting nr 1234.

**Przedmiot wyceny:** Opryskiwacz zawieszany Kverneland iXter B18 HC 24m.



## 1. DANE FORMALNO-PRAWNE.

### 1.1. Zleceniodawca.

IMPULS-LEASING Polska Sp. z o.o.  
Al. Jerozolimskie 212A  
02-486 Warszawa

### 1.2. Zleceniobiorca.

Fabryka Wycen Sp. z o.o.  
ul. Nugat 7/57  
02-776 Warszawa  
NIP: 951-251-23-86  
REGON: 387866403

### 1.3. Uwarunkowania prawne i formalne wyceny.

- Zlecenie zleceniodawcy z dnia 11.03.2026 r.
- Ustawa o gospodarce nieruchomościami (Dz.U. z 11.08.1997 r. Nr 115 art.174).
- Rozporządzenie Ministra Finansów z dnia 20.01.1995 r. w sprawie amortyzacji środków trwałych (Dz.U. Nr 7).
- Ustawa o rachunkowości z dnia 29.09.1994 r. (Dz. U. Nr 121).
- Ustawa z dnia 23.04.1964 r. Kodeks Cywilny (Dz.U. Nr 1).
- Rozporządzenie Ministra Przekształceń Własnościowych z 20.11.1991 r. (Dz.U. 2/91).
- Kodeks postępowania administracyjnego – Ustawa z dnia 14.06.1960 r. (Dz.U. Nr 9).

### 1.4. Źródła informacji.

- Informacje o środkach technicznych na rynku wtórnym – komisje, przetargi, prasa specjalistyczna, informacje internetowe.
- Informacje o cenie nowych, porównywalnych środków technicznych – informacje internetowe, cennik maszyn i urządzeń BISTYP, WACETOB, PIMR.
- Podstawowe charakterystyki techniczno-funkcjonalne wycenianego środka technicznego – literatura specjalistyczna, instrukcje obsługi, katalogi maszyn.
- Oględziny przedmiotu wyceny oraz udostępnione dokumenty.

### 1.5. Podstawy metodologiczne wyceny.

- *Standardy zawodowe rzeczoznawców majątkowych*, Polska Federacja Stowarzyszeń Rzeczoznawców Majątkowych, Warszawa 1995 r.
- *Podstawy wyceny wartości środków technicznych*, T. Klimek, Wydawnictwo BOMIS Press, Poznań 2003 r.
- *Vademecum Wyceny Maszyn i Urządzeń*, H. Macniak, Z. Makowicz, Ośrodek Doradztwa i Doskonalenia Kadr, Gdańsk 1998 r.
- *Wycena Maszyn i Urządzeń*, T. Klimek, Stowarzyszenie Rzeczoznawców Majątkowych w Katowicach, Katowice 1995 r.
- *Szacowanie wartości środków i megalukadów technicznych*, T. Klimek, Wydawnictwo Fundacja BOMIS, Poznań 2020 r.
- *Wycena maszyn i urządzeń*, J. Napiórkowski, ZCO, Zielona Góra 2001r.

**1.6. Przedmiot wyceny.**

Opryskiwacz zawieszany Kverneland iXter B18 HC 24m.

Szczegółową charakterystykę przedmiotu wyceny przedstawiono w punkcie 3.

**1.7. Data i miejsce oględzin.**

24.03.2026 r. Famat Serwis Sp. z o.o. Słomczyn, ul. Metalowa 10, 05-600 Grójec.

**1.8. Zakres i cel wyceny.**

Wycena obejmuje w swoim zakresie oszacowanie wartości rynkowej przedmiotu wyceny jako podstawy ceny wywoławczej na przetargu, aukcji, licytacji.

**2. DATY ISTOTNE DLA CZYNNOŚCI OSZACOWANIA PRZEDMIOTU WYCENY.**

- Data sporządzenia wyceny: 02.04.2026 r.
- Data, na którą określono wartość środka technicznego: 02.04.2026 r.
- Data oględzin i badań środka technicznego: 24.03.2026 r.

**3. CHARAKTERYSTYKA OGÓLNA PRZEDMIOTU WYCENY.****3.1. Dane techniczno-identyfikacyjne.**

Symbol klasyfikacji rodzajowej środków trwałych (KŚT): Podgrupa 59. Maszyny rolnicze i gospodarki leśnej. Rodzaj 593. Aparaty do ochrony roślin.	
Parametry techniczne:	
Nazwa	Opryskiwacz polowy zawieszany
Model	<b>iXter B18</b>
Typ	<b>SPH</b>
Producent	KVERNELAND
Rok produkcji	<b>2022</b> (na podstawie tabliczki znamionowej)
Numer seryjny	<b>XRTSPH000NCG00105</b> (na podstawie tabliczki znamionowej)
Pojemność zbiornika (l)	1800
Typ belki polowej	HC
Szerokość robocza belki (m)	24
Masa własna opryskiwacza (kg)	1048
Wymiary transportowe z belką dł./szer./wys. (m)	1,65/ 2,5/3,3
Kolor maszyny	czerwony/czarny

**Główne elementy wyposażenia:**

Belka opryskowa HC pionowo składana, stalowa;

Zbiornik czystej wody 180 L;

Zbiornik wody do mycia rąk 18 L;

Rozwadniacz 30 L;

Potrójne uchwyty dysz;

Sterowanie: Switchbox;

Manometr;

Mechaniczny wskaźnik poziomu cieczy;  
WOM.

źródło: oględziny środka technicznego, tabliczka znamionowa, [www.pl.kverneland.com](http://www.pl.kverneland.com)

### **Działanie i zastosowanie.**

Opryskiwacz polowy przeznaczony jest do wykonywania zabiegów ochronnych w uprawach rolniczych, warzywnych i zielarskich, do nawożenia nawozami mineralnymi rozpuszczonymi w wodzie oraz nawadniania roślin.

Zastosowanie: gospodarstwa rolne, firmy usługowe, sektor ogrodniczy.

### **3.2. Opis stanu technicznego.**

Ogólny stan techniczny wizualny bardzo dobry.

Oględziny na placu sprzętu poleasingowego.

- Badanie środka technicznego przeprowadzono metodą organoleptyczną;  
Maszyna nowa, nieużytkowana;  
Widoczne zabrudzenia i zarysowania powierzchni związane ze składowaniem maszyny, punktowe ubytki powłoki lakierowej, podczas oględzin belka polowa złożona w pozycji transportowej, z utrudnionym dostępem do elementów wyposażenia;  
Nie stwierdzono widocznych uszkodzeń mechanicznych;  
Podczas oględzin brak możliwości weryfikacji funkcjonalności podzespołów;  
Wydajność pompy membranowo-tłokowej: brak danych (nie odnaleziono oznaczenia modelu, tabliczki znamionowej);  
Liczba sekcji opryskowych: brak danych (brak specyfikacji wyposażenia);  
Uwagi: Szerokość belki HC 24m przyjęto na podstawie faktury zakupu, podczas oględzin nie odnaleziono oznaczenia modelu na osprzęcie;
- Dokumentacja techniczna udostępniona podczas oględzin: instrukcja obsługi opryskiwacza, belki opryskiwacza, układu regulacji opryskiwania FMA z ISOMatch (PL);
- Opryskiwacz nie posiada opinii serwisu, przed dalszą eksploatacją wymaga przeprowadzenia prac konserwacyjnych oraz czynności serwisowych w celu sprawdzenia funkcjonalności i kompletności podzespołów.

### **4. DOKUMENTACJA FOTOGRAFICZNA.**

Podczas oględzin rzeczoznawca ustalił stan faktyczny udokumentowany materiałem fotograficznym.



Zdjęcie 1



Zdjęcie 2



Zdjęcie 3



Zdjęcie 4



Zdjęcie 5



Zdjęcie 6



Zdjęcie 7



Zdjęcie 8



Zdjęcie 9

Tabliczka znamionowa opryskiwacza:



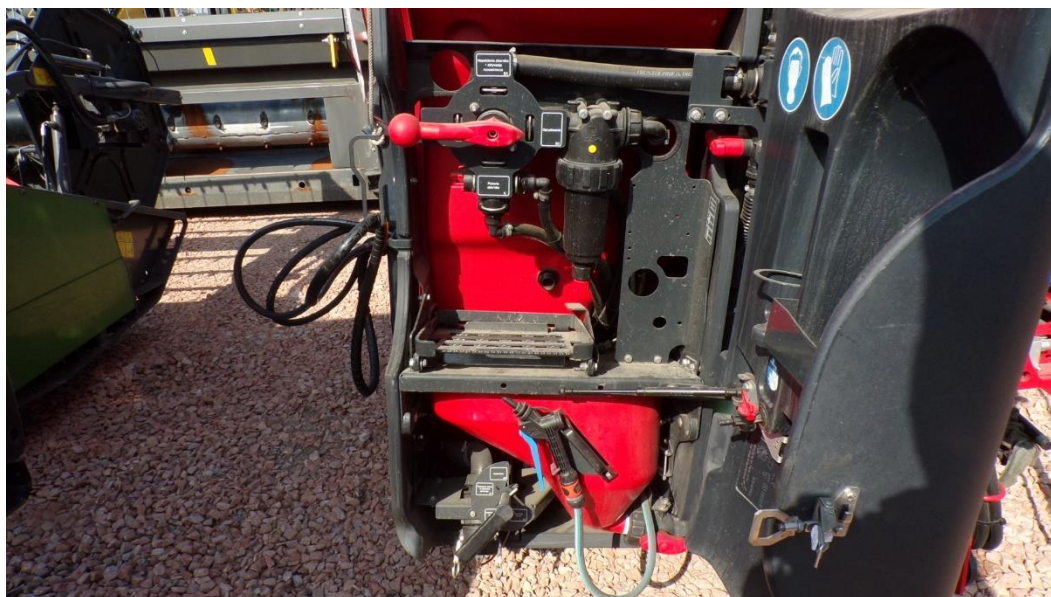
Zdjęcie 10



*Zdjęcie 11*



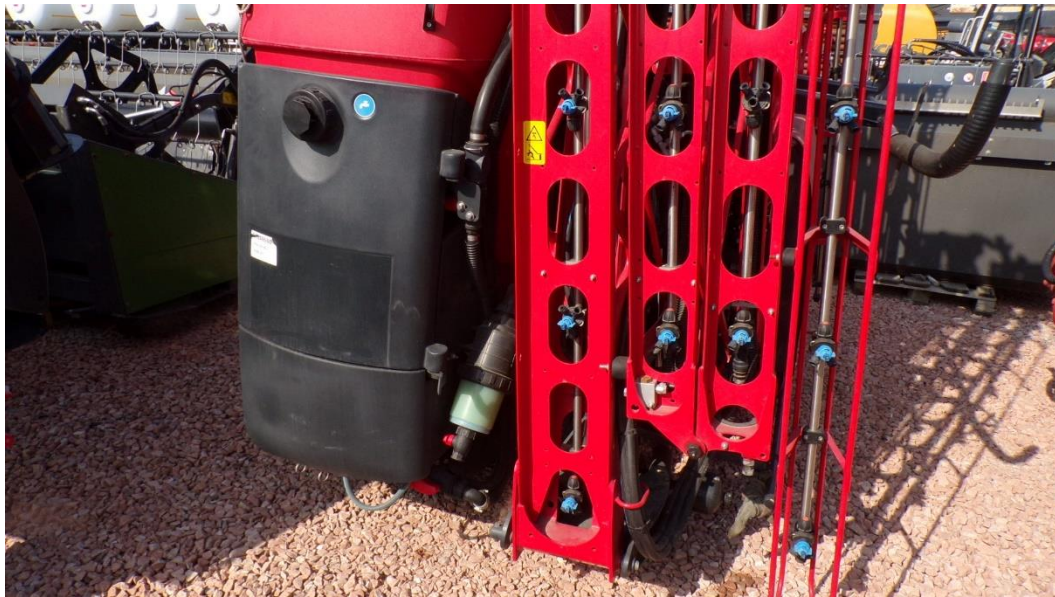
*Zdjęcie 12*



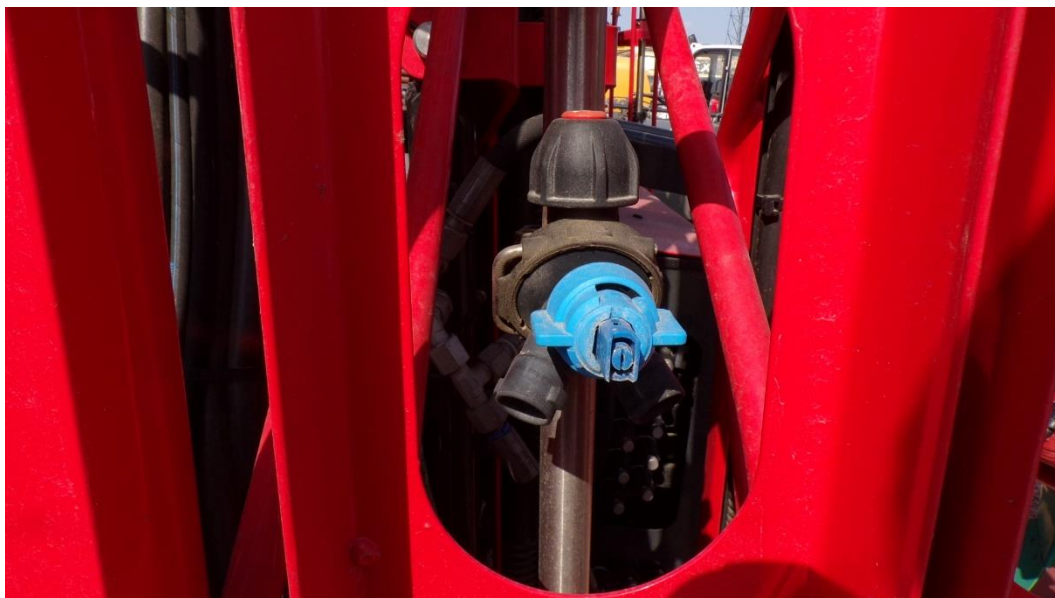
*Zdjęcie 13*



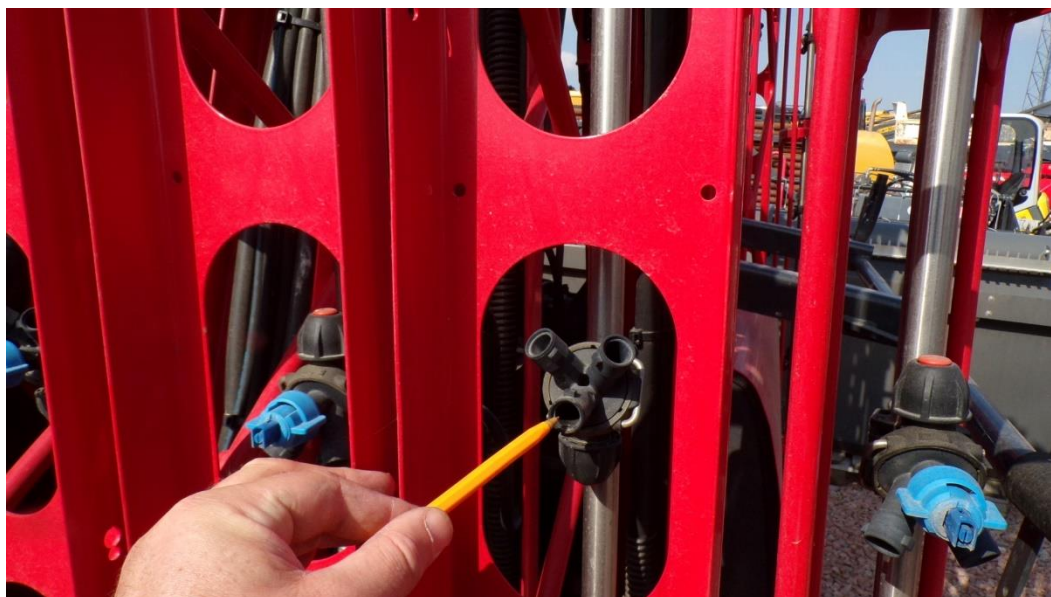
*Zdjęcie 14*



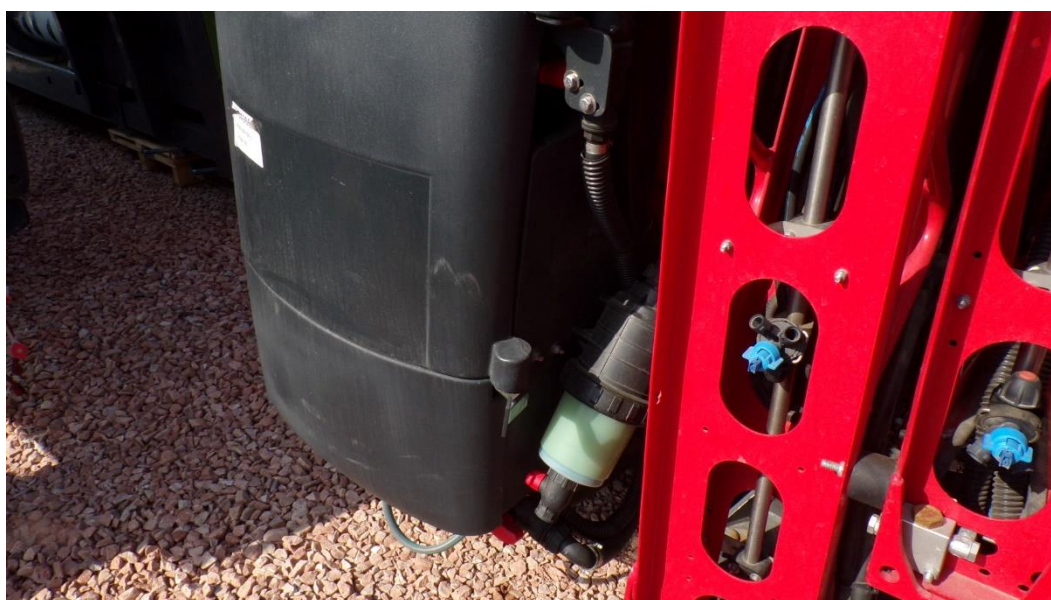
*Zdjęcie 15*



*Zdjęcie 16*



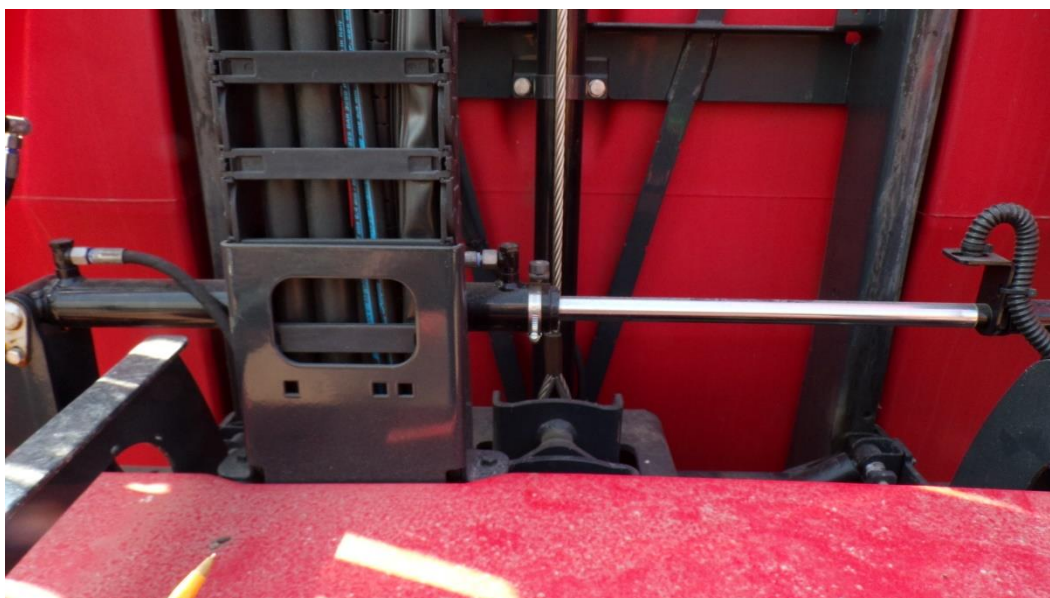
*Zdjęcie 17*



*Zdjęcie 18*



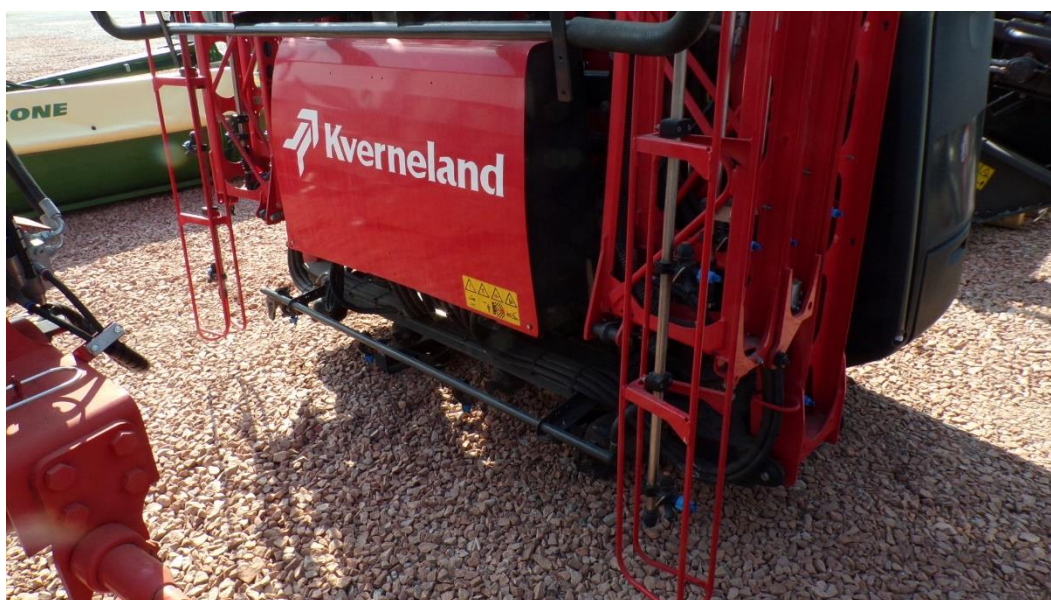
*Zdjęcie 19*



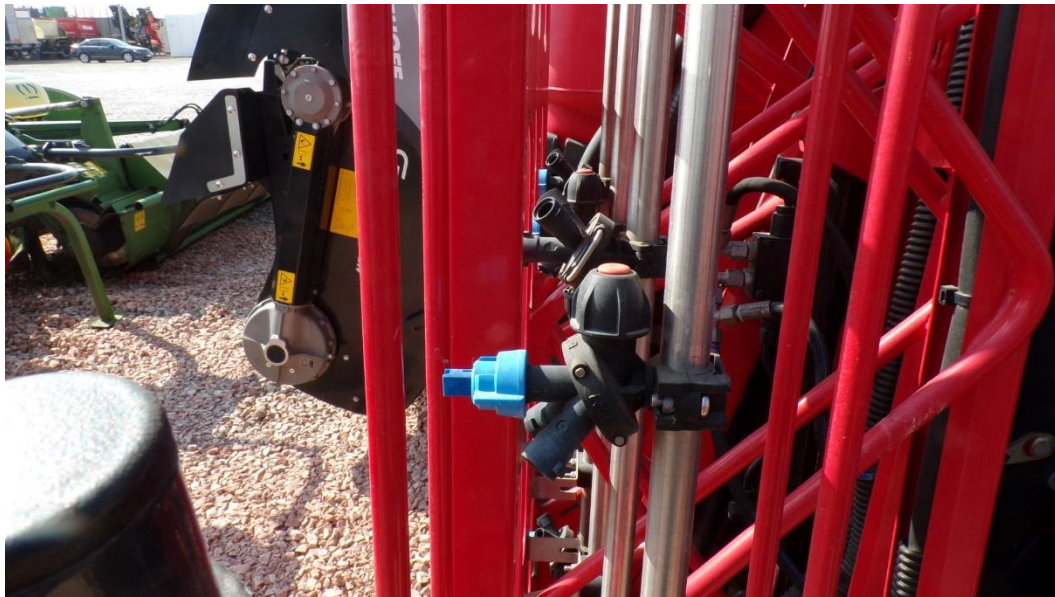
*Zdjęcie 20*



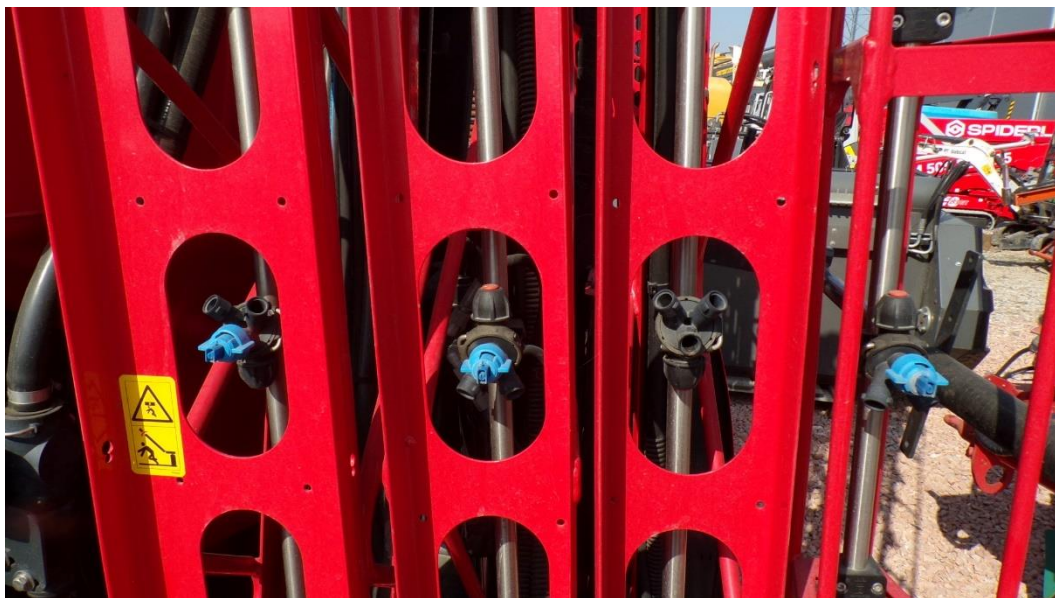
*Zdjęcie 21*



*Zdjęcie 22*



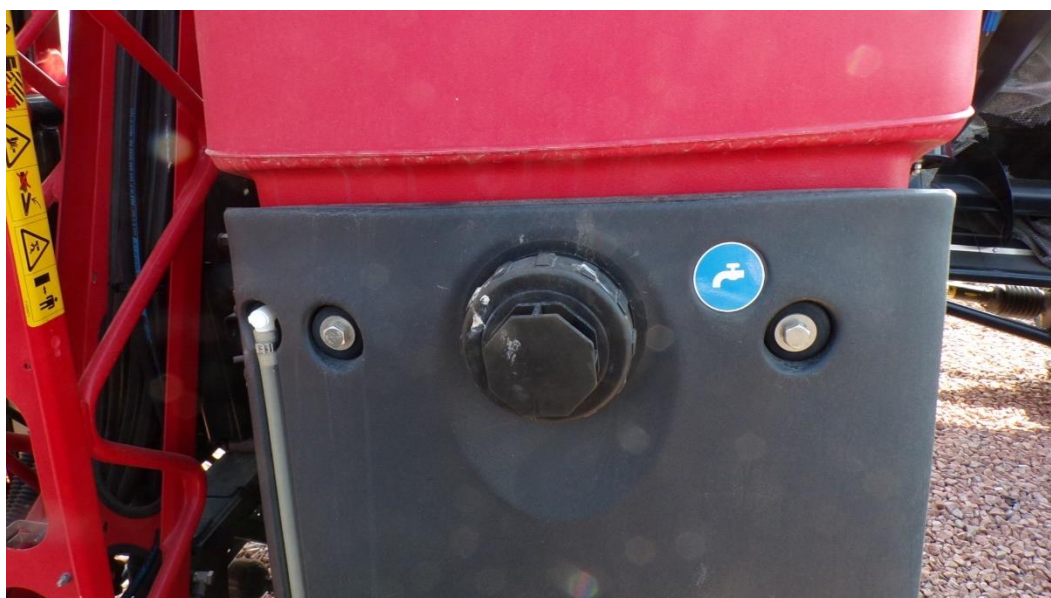
Zdjęcie 23



Zdjęcie 24



*Zdjęcie 25*



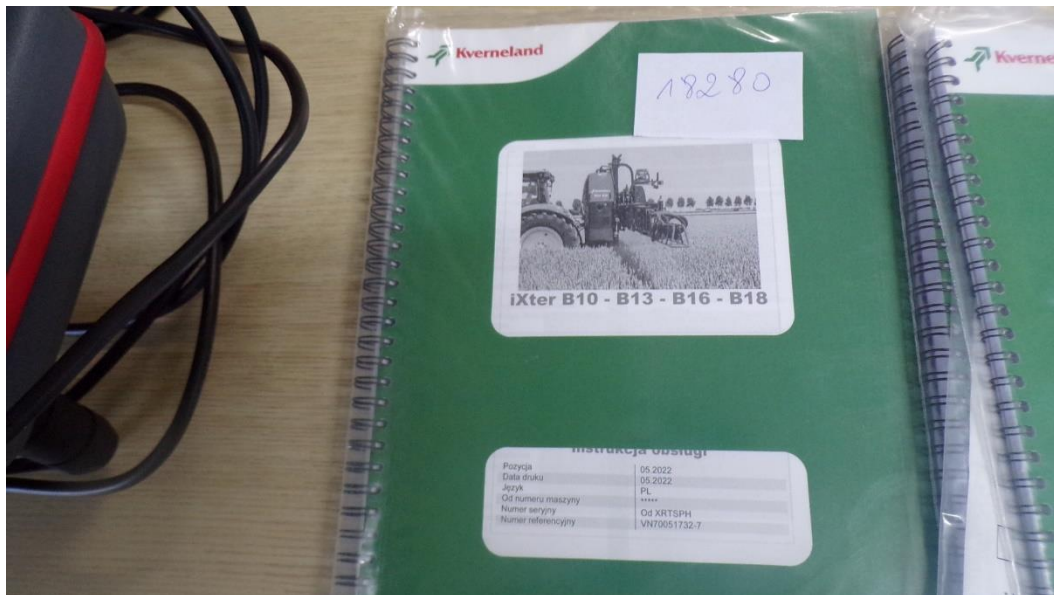
*Zdjęcie 26*



Zdjęcie 27



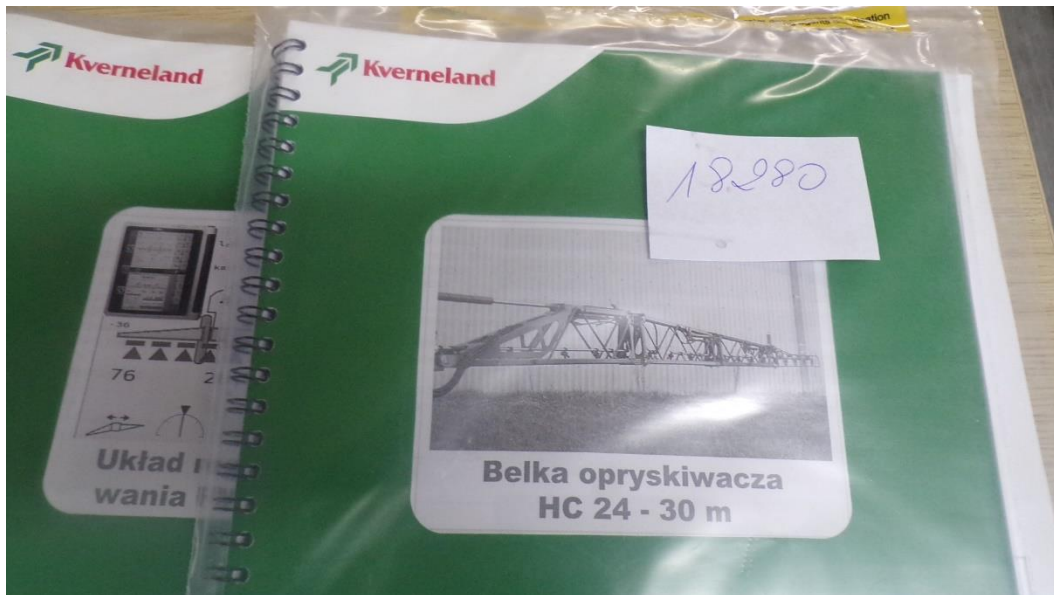
Zdjęcie 28



Zdjęcie 29



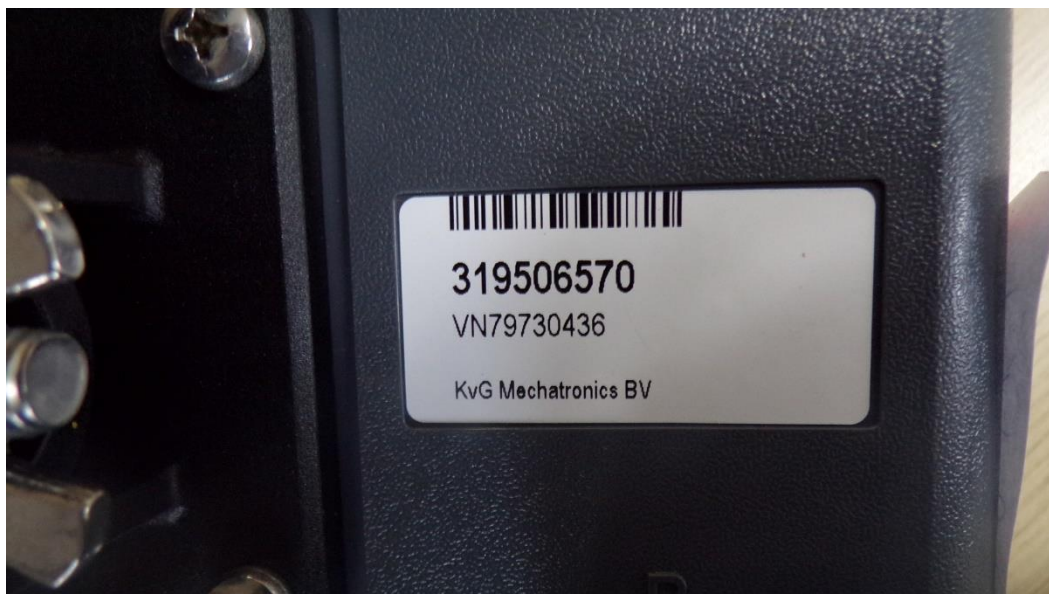
Zdjęcie 30



Zdjęcie 31



Zdjęcie 32



Zdjęcie 33

## KLAUZULE I ZASTRZEŻENIA

1. Do powyższych wartości nie doliczono podatku VAT.
2. Niniejsza ekspertyza służy wyłącznie do oszacowania wartości rynkowej przedmiotu wyceny i nie może być wykorzystywana do żadnego innego celu, niż wymieniony powyżej. W szczególności wycena nie może stanowić podstawy do oceny cech i stanu wycenianego obiektu przy jego zakupie.
3. Niniejsza wycena nie jest ofertą handlową.
4. Rzeczoznawca nie bierze na siebie odpowiedzialności za wady ukryte (prawne i fizyczne), uszkodzenia oraz braki powstałe po przeprowadzonych oględzinach oraz ewentualne skutki wynikające z dalszego użytkowania przedmiotu wyceny, a także za skutki wykorzystania samej wyceny.
5. Rzeczoznawca nie ponosi odpowiedzialności za wady wyceny powstałe z przyjęcia za podstawę informacje od użytkownika lub zlecającego o stanie przedmiotu lub dokumentów z nim związanych, jeśli brak było podstaw do kwestionowania ich zgodności ze stanem rzeczywistym lub też ustalenie tego stanu rzeczywistego było przez wykonawcę wyceny niemożliwe lub znacznie utrudnione.
6. Niniejsze opracowanie nie może być wykorzystane do żadnego innego celu niż określony w treści opinii i nie może być publikowane w całości w jakimkolwiek dokumencie bez zgody wykonawcy i bez uzgodnienia z nim formy i treści takiej publikacji.
7. Bez zgody autora opinii zabrania się jej powielania.
8. Nie badano tytułu użytkowania ani tytułu własności przedmiotu wyceny lub elementów, w tym ewentualnego istnienia ograniczonych praw rzeczowych. Nie badano również poprawności i sposobu zainstalowania tabliczki znamionowej i numerów identyfikacyjnych obiektu oraz nie weryfikowano prawdziwości danych tam podanych.
9. Powyższa wycena nie jest ekspertyzą stanu technicznego przedmiotu wyceny i za taką nie może być uznawana, w szczególności nie może być traktowana jako gwarancja sprzedaży przedmiotu wyceny za oszacowaną wartość.
10. Wycenę przeprowadzono w oparciu o dostarczoną dokumentację oraz badanie organoleptyczne wycenianego obiektu.
11. Niniejsza wycena została sporządzona na podstawie oględzin wycenianego przedmiotu w warunkach występujących w miejscu jego udostępnienia.

***Dokument wystawiony elektronicznie, ważny bez podpisu.***