

Opinia nr 18/03/2026/PC

z dnia 31.03.2026 r.

Dotyczy: oszacowanie aktualnej wartości rynkowej.
Rzecznawca: mgr Sebastian Kurmanowski RS001444,
uprawnienie AutoConsulting nr 1234.

Przedmiot wyceny: Strugarka WEINIG UNIMAT SUPER 4 z podajnikiem EM-15.



1. DANE FORMALNO-PRAWNE.

1.1. Zleceniodawca.

PEAC (Poland) Sp. z o.o.
ul. Seweryna Mielżyńskiego 14
61-725 Poznań

1.2. Zleceniobiorca.

Fabryka Wycen Sp. z o.o.
ul. Nugat 7/57
02-776 Warszawa
NIP: 951-251-23-86
REGON: 387866403

1.3. Uwarunkowania prawne i formalne wyceny.

- Zlecenie zleceniodawcy z dnia 05.03.2026 r.
- Ustawa o gospodarce nieruchomościami (Dz.U. z 11.08.1997 r. Nr 115 art.174).
- Rozporządzenie Ministra Finansów z dnia 20.01.1995 r. w sprawie amortyzacji środków trwałych (Dz.U. Nr 7).
- Ustawa o rachunkowości z dnia 29.09.1994 r. (Dz. U. Nr 121).
- Ustawa z dnia 23.04.1964 r. Kodeks Cywilny (Dz.U. Nr 1).
- Rozporządzenie Ministra Przekształceń Własnościowych z 20.11.1991 r. (Dz.U. 2/91).
- Kodeks postępowania administracyjnego – Ustawa z dnia 14.06.1960 r. (Dz.U. Nr 9).

1.4. Źródła informacji.

- Informacje o środkach technicznych na rynku wtórnym – komisje, przetargi, prasa specjalistyczna, informacje internetowe.
- Informacje o cenie nowych, porównywalnych środków technicznych – informacje internetowe, cennik maszyn i urządzeń BISTYP, WACETOB, PIMR.
- Podstawowe charakterystyki techniczno-funkcjonalne wycenianego środka technicznego – literatura specjalistyczna, instrukcje obsługi, katalogi maszyn, informacje internetowe.
- Oględziny przedmiotu wyceny oraz udostępnione dokumenty.

1.5. Podstawy metodologiczne wyceny.

- *Standardy zawodowe rzeczoznawców majątkowych*, Polska Federacja Stowarzyszeń Rzeczoznawców Majątkowych, Warszawa 1995 r.
- *Podstawy wyceny wartości środków technicznych*, T. Klimek, Wydawnictwo BOMIS Press, Poznań 2003 r.
- *Vademecum Wyceny Maszyn i Urządzeń*, H. Macniak, Z. Makowicz, Ośrodek Doradztwa i Doskonalenia Kadr, Gdańsk 1998 r.
- *Wycena Maszyn i Urządzeń*, T. Klimek, Stowarzyszenie Rzeczoznawców Majątkowych w Katowicach, Katowice 1995 r.
- *Szacowanie wartości środków i megalukadów technicznych*, T. Klimek, Wydawnictwo Fundacja BOMIS, Poznań 2020 r.
- *Wycena maszyn i urządzeń*, J. Napiórkowski, ZCO, Zielona Góra 2001r.

1.6. Przedmiot wyceny.

Strugarka czterostronna WEINIG UNIMAT SUPER 4 z podajnikiem EM-15.
Szczerzółową charakterystykę przedmiotu wyceny przedstawiono w punkcie 3.

1.7. Data i miejsce oględzin.

05.03.2026 r. oraz 17.03.2026 r. Famat Serwis Sp. z o.o. Słomczyn, ul. Metalowa 10, 05-600 Grójec.

1.8. Zakres i cel wyceny.

Wycena obejmuje w swoim zakresie oszacowanie wartości rynkowej przedmiotu wyceny jako podstawy ceny wywoławczej na przetargu, aukcji, licytacji.

2. DATY ISTOTNE DLA CZYNNOŚCI OSZACOWANIA PRZEDMIOTU WYCENY.

- Data sporządzenia wyceny: 31.03.2026 r.
- Data, na którą określono wartość środka technicznego: 31.03.2026 r.
- Data oględzin i badań środka technicznego: 05.03.2026 r. oraz 17.03.2026 r.

3. CHARAKTERYSTYKA OGÓLNA PRZEDMIOTU WYCENY.**3.1. Dane techniczno-identyfikacyjne.**

Symbol klasyfikacji rodzajowej środków trwałych (KŚT): Grupa 5. Podgrupa 54. Rodzaj 541. Maszyny, urządzenia i aparaty do wyrobu oklein, płyt stolarskich i sklejek.	
Parametry techniczne	
Typ	1.Strugarka czterostronna do drewna
Model	UNIMAT SUPER 4
Producent/marka	MICHAEL WEINIG AG, Niemcy
Rok produkcji	2014 (na podstawie tabliczki znamionowej na ramie maszyny)
Numer seryjny	103049 (na podstawie tabliczki znamionowej)
Zasilanie	400V 3N 50Hz
Moc całkowita (kW)	53
Wysokość obrabianego elementu (mm)	15-50
Długość obrabianego elementu (mm)	25-150
Liczba wrzecion (szt.)	3
Wymiary dł./szer./wys. (cm)	~3200x2000x1900
Typ	2.Podajnik załadowniczy
Model	EM-15
Rok produkcji	2014 (na podstawie tabliczki znamionowej)
Numer seryjny	103050 (na podstawie tabliczki znamionowej)
Zasilanie	400V 3N 50Hz
Długość obrabianego elementu (mm)	min. 150 / maks. 1000
Prędkość posuwu (m/min)	10-50

źródło: oględziny środka technicznego, tabliczki znamionowe, karta katalogowa

Działanie i zastosowanie.

Profesjonalna maszyna przeznaczona do czterostronnej obróbki drewna i materiałów drewnopochodnych, z automatycznym podajnikiem materiału EM 15, montowanym na stole wejściowym strugarki. Model Super4 dedykowany jest do produkcji lameli i płyt z litego

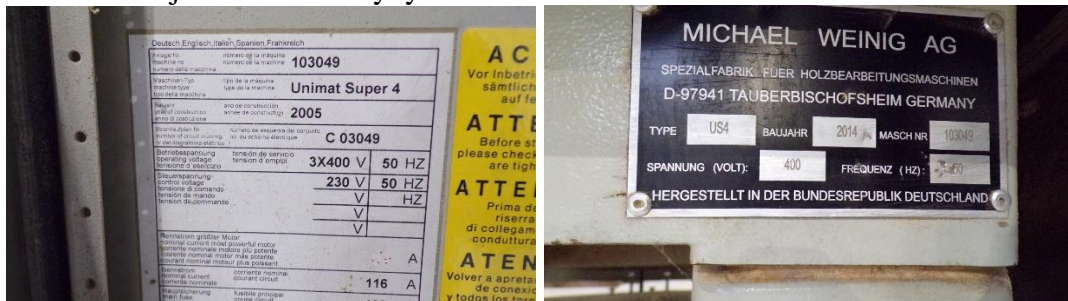
drewna, strugania płaskiego i profilowego krótkich elementów, do zastosowania samodzielnego lub przed prasami klejowymi w liniach produkcyjnych. Zastosowanie w zakładach stolarskich, przemysłowych, rzemieślniczych, tartakach itp.

3.2. Opis stanu technicznego.

Ogólny stan techniczny wizualny dostateczny.

Oględziny w magazynie sprzętu poleasingowego.

- Próba sprawności w zakresie uruchomienia: nie przeprowadzono - instalacja zasilająca rozmontowana, sekcje robocze rozmontowane (strugarka, podajnik), odłączone od zasilania sieciowego;
Brak możliwości weryfikacji kompletności i funkcjonalności podzespołów strugarki raz podajnika załadowniczego;
- Badanie środka technicznego przeprowadzono metoda organoleptyczną;
Widoczne znaczne zabrudzenia eksploatacyjne, pozostałości materiału po obróbce drewna, liczne zarysowania i przetarcia powierzchni, ubytki powłoki lakierowej, rdzawy nalot, ogniska korozji, wgniecenia pokryw/osłon;
Otwór wylotowy obrabianego elementu z komory strugarki uszkodzony, z odkształceniami powierzchni;
Pokrywa tylna komory strugarki zdemontowana, uszkodzona;
Pokrywa przednia dolna strugarki zdemontowana, odkształcona;
W komorze roboczej strugarki stwierdzono znaczne zabrudzenia eksploatacyjne, brak możliwości weryfikacji kompletności podzespołów – konieczna dalsza weryfikacja serwisowa;
Na tabliczce znamionowej umieszczonej wewnątrz skrzynki elektrycznej widnieje rok produkcji maszyny 2005, różny od roku produkcji na tabliczce znamionowej umieszczonej na ramie maszyny – 2014:



- Dokumentacja techniczna udostępniona podczas oględzin: instrukcji obsługi strugarki oraz podajnika (DE), brak książki przeglądów, specyfikacji wyposażenia, tabliczki znamionowe silników napędu wrzecion nieczytelne;
- Licznik godzin pracy: brak danych
- Brak informacji o przeprowadzonych przeglądach, naprawach oraz warunkach eksploatacji;
- Maszyna nie posiada przeglądu/opinii serwisu, przed dalszą eksploatacją wymaga zmontowania przez specjalistyczną firmę z branży, przeprowadzenia koniecznych napraw, prac konserwacyjnych oraz czynności serwisowych w celu sprawdzenia kompletności, funkcjonalności i stopnia zużycia podzespołów oraz wykrycia ewentualnych usterek części.

4. DOKUMENTACJA FOTOGRAFICZNA.

Podczas oględzin rzeczoznawca ustalił stan faktyczny udokumentowany materiałem fotograficznym.



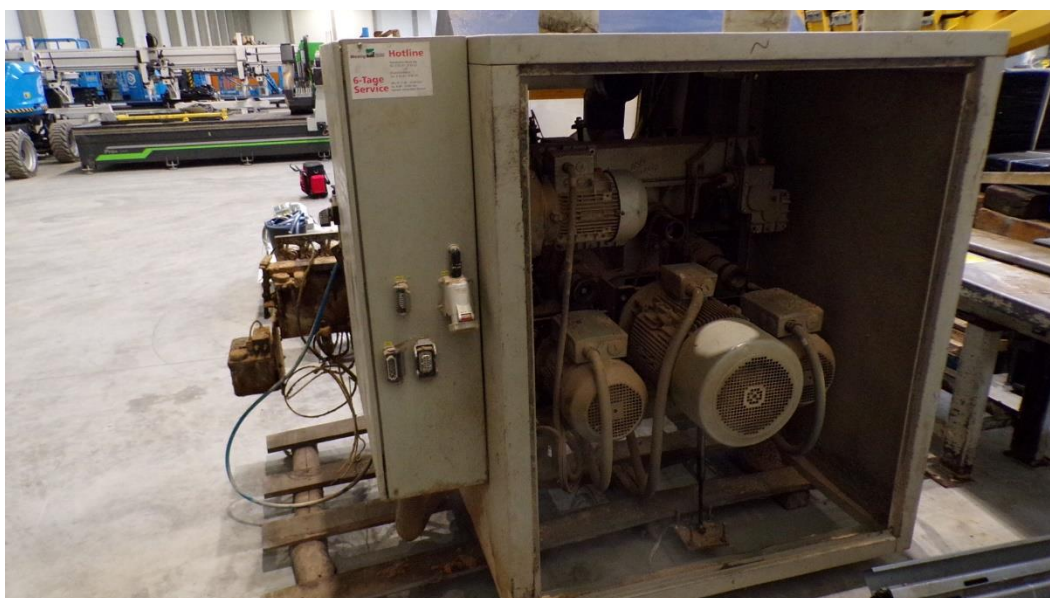
Zdjęcie 1



Zdjęcie 2



Zdjęcie 3



Zdjęcie 4



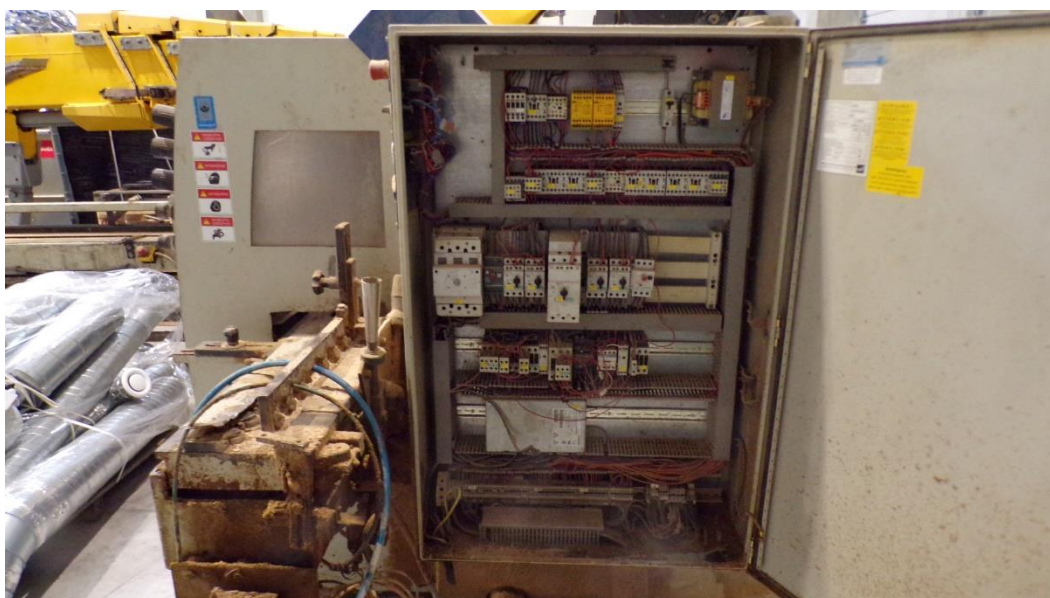
Zdjęcie 5



Zdjęcie 6

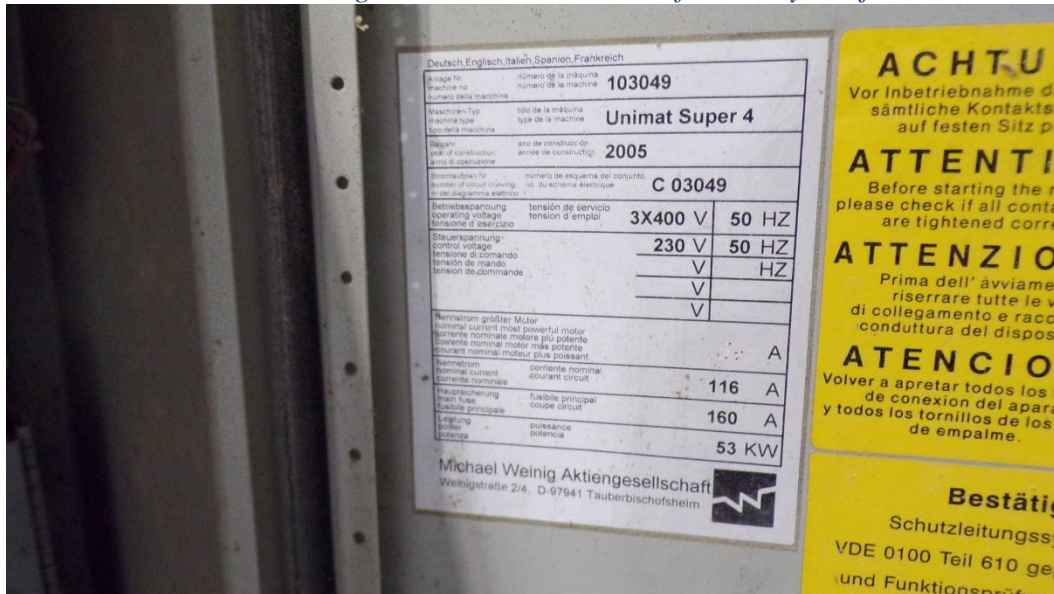


Zdjęcie 7



Zdjęcie 8

Tabliczka znamionowa strugarki, umieszczona w szafie elektrycznej:



Zdjęcie 9



Zdjęcie 10



Zdjęcie 11



Zdjęcie 12



Zdjęcie 13

Tabliczka znamionowa na ramie strugarki:



Zdjęcie 14

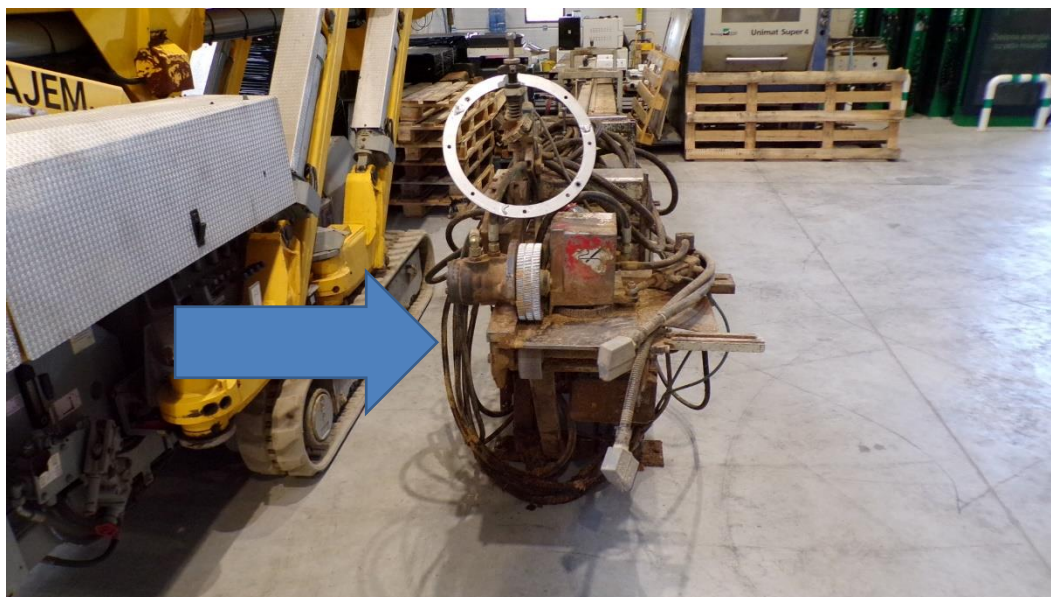
Podajnik załadowniczy EM-15:



Zdjęcie 15



Zdjęcie 16



Zdjęcie 17



Zdjęcie 18

Tabliczka znamionowa podajnika:



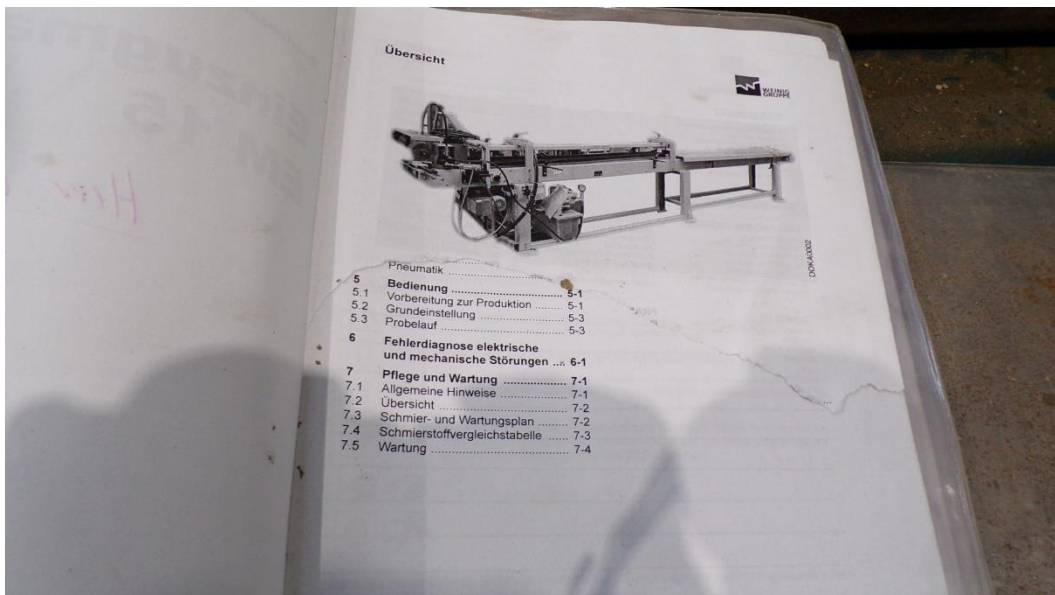
Zdjęcie 19



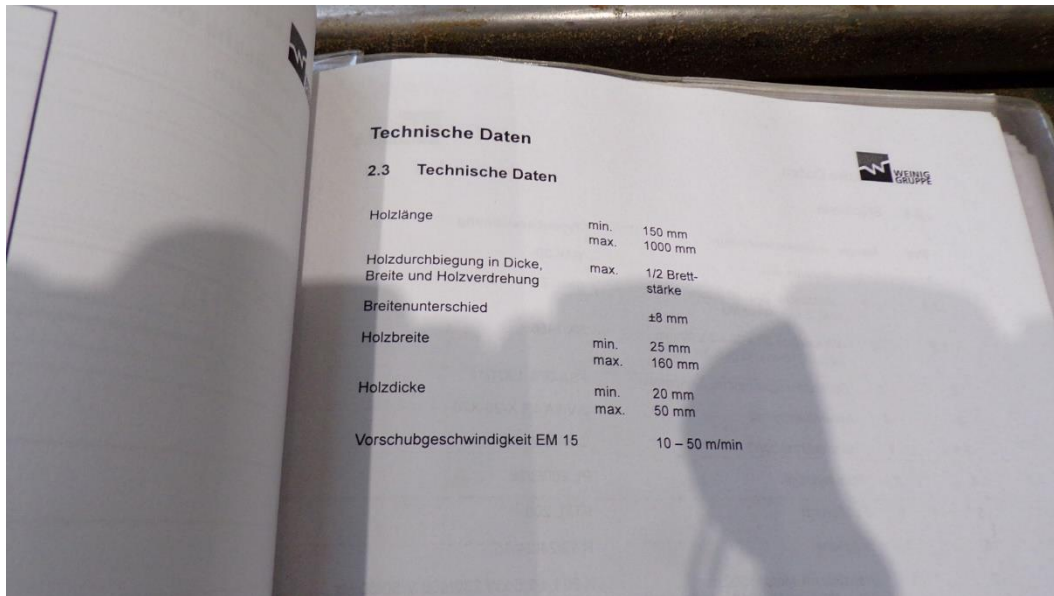
Zdjęcie 20



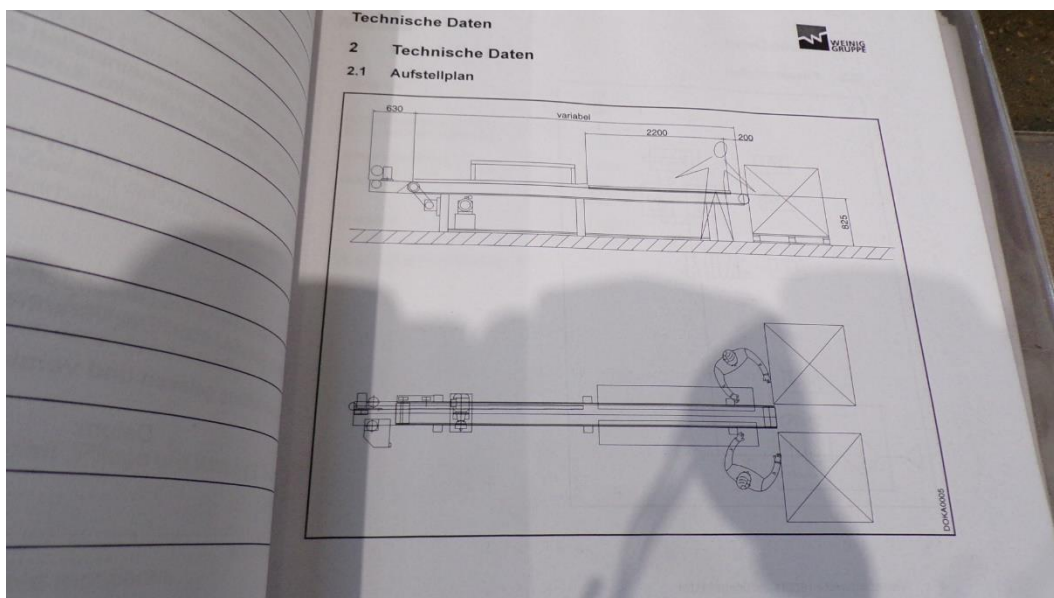
Zdjęcie 21



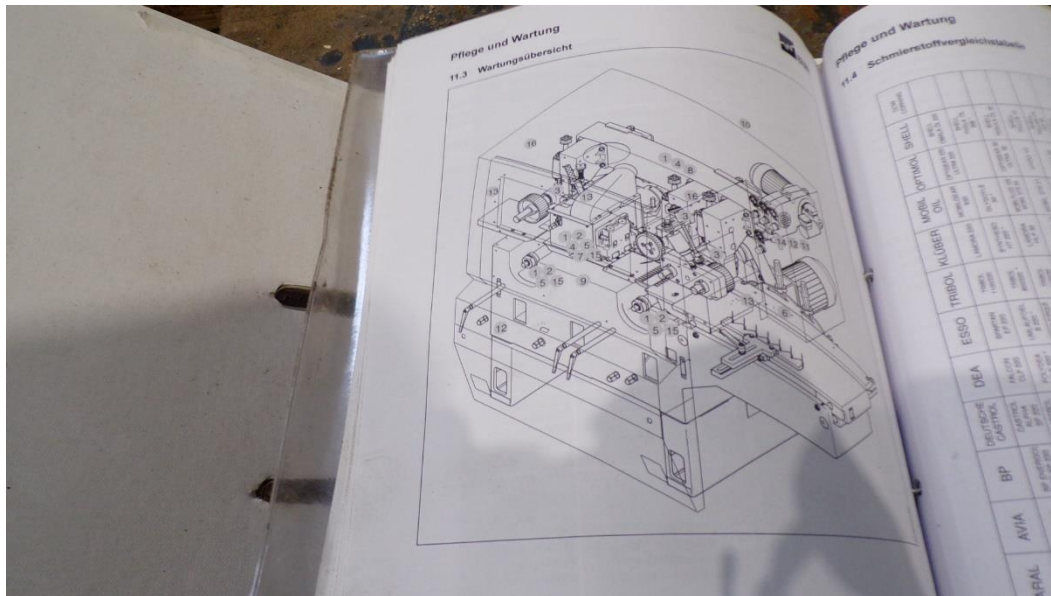
Zdjęcie 22



Zdjęcie 23



Zdjęcie 24



Zdjęcie 25

KLAUZULE I ZASTRZEŻENIA

1. Do powyższych wartości nie doliczono podatku VAT.
2. Niniejsza ekspertyza służy wyłącznie do oszacowania wartości rynkowej przedmiotu wyceny i nie może być wykorzystywana do żadnego innego celu, niż wymieniony powyżej. W szczególności wycena nie może stanowić podstawy do oceny cech i stanu wycenianego obiektu przy jego zakupie.
3. Niniejsza wycena nie jest ofertą handlową.
4. Rzeczoznawca nie bierze na siebie odpowiedzialności za wady ukryte (prawne i fizyczne), uszkodzenia oraz braki powstałe po przeprowadzonych oględzinach oraz ewentualne skutki wynikające z dalszego użytkowania przedmiotu wyceny, a także za skutki wykorzystania samej wyceny.
5. Rzeczoznawca nie ponosi odpowiedzialności za wady wyceny powstałe z przyjęcia za podstawę informacje od użytkownika lub zlecającego o stanie przedmiotu lub dokumentów z nim związanych, jeśli brak było podstaw do kwestionowania ich zgodności ze stanem rzeczywistym lub też ustalenie tego stanu rzeczywistego było przez wykonawcę wyceny niemożliwe lub znacznie utrudnione.
6. Niniejsze opracowanie nie może być wykorzystane do żadnego innego celu niż określony w treści opinii i nie może być publikowane w całości w jakimkolwiek dokumencie bez zgody wykonawcy i bez uzgodnienia z nim formy i treści takiej publikacji.
7. Bez zgody autora opinii zabrania się jej powielania.
8. Nie badano tytułu użytkownika ani tytułu własności przedmiotu wyceny lub elementów, w tym ewentualnego istnienia ograniczonych praw rzeczowych. Nie badano również poprawności i sposobu zainstalowania tabliczki znamionowej i numerów identyfikacyjnych obiektu oraz nie weryfikowano prawdziwości danych tam podanych.
9. Powyższa wycena nie jest ekspertyzą stanu technicznego przedmiotu wyceny i za taką nie może być uznawana, w szczególności nie może być traktowana jako gwarancja sprzedaży przedmiotu wyceny za oszacowaną wartość.
10. Wycenę przeprowadzono w oparciu o dostarczoną dokumentację oraz badanie organoleptyczne wycenianego obiektu.
11. Niniejsza wycena została sporządzona na podstawie oględzin wycenianego przedmiotu w warunkach występujących w miejscu jego udostępnienia.
12. Wycena nie obejmuje kosztów ewentualnego demontażu oraz ponownego montażu w innym miejscu zainstalowania.

Dokument wystawiony elektronicznie, ważny bez podpisu.