

Opinia nr 07/06/2026/IMP

z dnia 18.06.2026 r.

Dotyczy: oszacowanie aktualnej wartości rynkowej.
Rzeczoznawca: mgr Sebastian Kurmanowski RS001444,
uprawnienie AutoConsulting nr 1234.

Przedmiot wyceny: Ładowarka teleskopowa FENDT CARGO T740.



1. DANE FORMALNO-PRAWNE.

1.1. Zleceniodawca.

IMPULS-LEASING Polska Sp. z o.o.
Al. Jerozolimskie 212A
02-486 Warszawa

1.2. Zleceniobiorca.

Fabryka Wycen Sp. z o.o.
ul. Nugat 7/57
02-776 Warszawa
NIP: 951-251-23-86
REGON: 387866403

1.3. Uwarunkowania prawne i formalne wyceny.

- Zlecenie zleceniodawcy z dnia 08.06.2026 r.
- Ustawa o gospodarce nieruchomościami (Dz.U. z 11.08.1997 r. Nr 115 art.174).
- Rozporządzenie Ministra Finansów z dnia 20.01.1995 r. w sprawie amortyzacji środków trwałych (Dz.U. Nr 7).
- Ustawa o rachunkowości z dnia 29.09.1994 r. (Dz. U. Nr 121).
- Ustawa z dnia 23.04.1964 r. Kodeks Cywilny (Dz.U. Nr 1).
- Rozporządzenie Ministra Przekształceń Własnościowych z 20.11.1991 r. (Dz.U. 2/91).
- Kodeks postępowania administracyjnego – Ustawa z dnia 14.06.1960 r. (Dz.U. Nr 9).

1.4. Źródła informacji.

- Informacje o środkach technicznych na rynku wtórnym – komisje, przetargi, prasa specjalistyczna, informacje internetowe.
- Informacje o cenie nowych, porównywalnych środków technicznych – informacje internetowe, cennik maszyn i urządzeń BISTYP, WACETOB, PIMR.
- Podstawowe charakterystyki techniczno-funkcjonalne wycenianego środka technicznego – literatura specjalistyczna, instrukcje obsługi, katalogi maszyn.
- Oględziny przedmiotu wyceny oraz udostępnione dokumenty.

1.5. Podstawy metodologiczne wyceny.

- *Standardy zawodowe rzeczoznawców majątkowych*, Polska Federacja Stowarzyszeń Rzeczoznawców Majątkowych, Warszawa 1995 r.
- *Podstawy wyceny wartości środków technicznych*, T. Klimek, Wydawnictwo BOMIS Press, Poznań 2003 r.
- *Vademecum Wyceny Maszyn i Urządzeń*, H. Macniak, Z. Makowicz, Ośrodek Doradztwa i Doskonalenia Kadr, Gdańsk 1998 r.
- *Wycena Maszyn i Urządzeń*, T. Klimek, Stowarzyszenie Rzeczoznawców Majątkowych w Katowicach, Katowice 1995 r.
- *Szacowanie wartości środków i megalukadów technicznych*, T. Klimek, Wydawnictwo Fundacja BOMIS, Poznań 2020 r.
- *Wycena maszyn i urządzeń*, J. Napiórkowski, ZCO, Zielona Góra 2001r.

1.6. Przedmiot wyceny.

Ładowarka teleskopowa FENDT CARGO T740.

Szczegółową charakterystykę przedmiotu wyceny przedstawiono w punkcie 3.

1.7. Data i miejsce oględzin.

08.06.2026 r. Famat Serwis Sp. z o.o. Słomczyn, ul. Metalowa 10, 05-600 Grójec.

1.8. Zakres i cel wyceny.

Wycena obejmuje w swoim zakresie oszacowanie wartości rynkowej przedmiotu wyceny jako podstawy ceny wywoławczej na przetargu, aukcji, licytacji.

2. DATY ISTOTNE DLA CZYNNOŚCI OSZACOWANIA PRZEDMIOTU WYCENY.

- Data sporządzenia wyceny: 18.06.2026 r.
- Data, na którą określono wartość środka technicznego: 18.06.2026 r.
- Data oględzin i badań środka technicznego: 08.06.2026 r.

3. CHARAKTERYSTYKA OGÓLNA PRZEDMIOTU WYCENY.**3.1. Dane techniczno-identyfikacyjne.**

Symbol klasyfikacji rodzajowej środków trwałych (KŚT): Grupa 5. Podgrupa 59. Maszyny, urządzenia i narzędzia rolnicze i gospodarki leśnej.	
Parametry techniczne:	
Nazwa	Ładowarka teleskopowa
Model	CARGO T740
Producent/marka	FENDT
Numer seryjny maszyny (PIN)	T740.0.1026 (na podstawie tabliczki znamionowej)
Numer VIN	W09740FELNWSH0026 (na podstawie tabliczki znamionowej)
Rok produkcji	2022 (na podstawie udostępnionej dokumentacji)
Moc znamionowa silnika (kW/KM)	100/136
Licznik godzin pracy (mth)	1106 (odczytany)
Napęd	4x4
Maks. udźwig (kg)	4000
Maks. wysokość podnoszenia (m)	7700
Kabina	Podnoszona do wys. 4,1 m. z systemem amortyzacji
Wymiary transportowe z ramką narzędzi dł./szer./wys. (mm)	5460/2440/2470
Kolor	zielony

Konfiguracja fabryczna wyposażenia:

T-HTBB Maszyna podstawowa Cargo T740

H-A004 Autom. zaczep przyczepy z reg. wysokości

H-A007 Automatyczny centralny układ smarowania

H-A009 Gniazdo 7-pin, tył, 12 V

H-C001 Kolor: Nature Green / obr. kół Terra Red
 H-C041 Komfortowy fotel z amortyzacją pneum.
 H-C060 Światła robocze LED, wysięgnik
 H-C086 Szkło zabezpieczające okno przednie
 H-C087 Szkło zabezpieczające okno dachowe
 H-C100 Klimatyzacja
 H-C113 Wycieraczka/sprys. okna dachowego/tyln.
 H-C126 Radio/USB, DAB, MP3, Bluetooth
 H-CPL1 Instrukcja obsługi w j. polskim
 H-G040 Wersja 40 km/h
 H-G100 System powolnej jazdy
 H-H001 Standardowy olej hydrauliczny
 H-H050 Zawór 1, na głowicy wysięgnika
 H-H051 Ciągły wydatek dla zaworu 1
 H-H053 Zawór 2, z tyłu
 H-L006 Hydrauliczny mechanizm szybkiej wymiany do Kramer
 H-L020 Amortyzacja wysięgnika
 H-L021 Zgarniak zanieczyszczeń wysięgnika
 H-L022 Automatyczny powrót czerpaka
 H-L024 Gniazdo 7-pin na głowicy wysięgnika
 H-M005 Wstępny separator filtra powietrza
 H-M010 Wentylator z rewersem
 H-P001 Pakiet Long Life
 H-R503 500/70 R24 Nokian TRI stal
 H-V200 Homologacja ciągnika rolniczego

Osprzęt roboczy:

Widły paletowe Kramer – Werke GMBH, 117x13 cm., rok produkcji 2022, udźwig 5500kg, środek ciężkości 500mm.

Opis zamontowanego ogumienia:

Koło	Marka, typ	Wysokość bieżnika mm
I Osi L	Nokian TRI 2 Steel 500/70R24 164A8	14,5
I Osi P	Nokian TRI 2 Steel 500/70R24 164A8	14,5
II Osi L	Nokian TRI 2 Steel 500/70R24 164A8	15
II Osi P	Nokian TRI 2 Steel 500/70R24 164A8	15

źródło: oględziny środka technicznego, tabliczki znamionowe, specyfikacja wyposażenia, karta katalogowa

Działanie i zastosowanie.

Uniwersalna ładowarka teleskopowa przeznaczona do robót załadunkowych i przemieszczania materiału w gospodarstwach rolnych, hodowlanych, w gospodarce komunalnej, magazynach, zakładach przemysłowych, w budownictwie, tartakach, firmach recyklingowych itp.

3.2. Opis stanu technicznego.

Ogólny stan techniczny wizualny bardzo dobry.
 Oględziny na placu sprzętu poleasingowego.

- Ładowarkę uruchomiono, wykonano próbę ruchową z osprzętem roboczym;
Silnik napędowy pracuje prawidłowo w sprawdzonym zakresie obrotów;
Brak widocznych wycieków płynów eksploatacyjnych w obrębie komory silnika;
Układ hydrauliczny: w sprawdzonym zakresie nieprawidłowości w funkcjonowaniu nie stwierdzono, brak widocznych wycieków, nieszczelności;
Układ kierowniczy i hamulcowy: w sprawdzonym zakresie nieprawidłowości w funkcjonowaniu nie stwierdzono;
Funkcjonowanie zespołu wysięgnika sprawdzono w zakresie ruchów teleskopu - nieprawidłowości w funkcjonalności nie stwierdzono;
Podczas oględzin nie podnoszono hydraulicznie regulowanej kabiny operatora;
- Widoczne normatywne ślady użytkowania, zabrudzenia i zarysowania eksploatacyjne, miejscowe ubytki powłoki lakierowej, rdzawy nalot;
Nie stwierdzono widocznych istotnych uszkodzeń mechanicznych;
Brak lampy ostrzegawczej;
Zaczep tylny bez sworznia;
Prawe przednie lusterko z zarysowaniami i przetarciami obudowy;
- Kabina operatora;
Widoczne normatywne ślady użytkowania, zabrudzenia eksploatacyjne;
Elementy sterujące i wskaźniki wizualnie kompletne, nie stwierdzono widocznych uszkodzeń mechanicznych;
Uruchomiono układ klimatyzacji – zdolność chłodzenia w sprawdzonym zakresie prawidłowa;
Liczba kluczyków stacyjki (komplet): 2;
Do radioodtwarzacza Blaupunkt dołączony pilot zdalnego sterowania;
- Dokumentacja techniczno-ruchowa udostępniona podczas oględzin: instrukcja obsługi ładowarki (PL, EN), instrukcja obsługi radioodtwarzacza Blaupunkt, instrukcja obsługi klimatyzatora Konvekta;
- Brak informacji o przeprowadzonych przeglądach, naprawach oraz warunkach eksploatacji;
- Ładowarka nie posiada opinii serwisu, przed dalszą eksploatacją wymaga przeprowadzenia prac konserwacyjnych oraz czynności serwisowych w celu sprawdzenia funkcjonalności i stopnia zużycia podzespołów oraz wykrycia ewentualnych usterek części.

4. DOKUMENTACJA FOTOGRAFICZNA.

Podczas oględzin rzeczoznawca ustalił stan faktyczny udokumentowany materiałem fotograficznym.



Zdjęcie 1



Zdjęcie 2



Zdjęcie 3



Zdjęcie 4



Zdjęcie 5



Zdjęcie 6



Zdjęcie 7



Zdjęcie 8



Zdjęcie 9



Zdjęcie 10



Zdjęcie 11



Zdjęcie 12



Zdjęcie 13

Tabliczka znamionowa ładowarki:



Zdjęcie 14



Zdjęcie 15



Zdjęcie 16



Zdjęcie 17



Zdjęcie 18



Zdjęcie 19



Zdjęcie 20



Zdjęcie 21



Zdjęcie 22



Zdjęcie 23



Zdjęcie 24



Zdjęcie 25



Zdjęcie 26



Zdjęcie 27



Zdjęcie 28



Zdjęcie 29



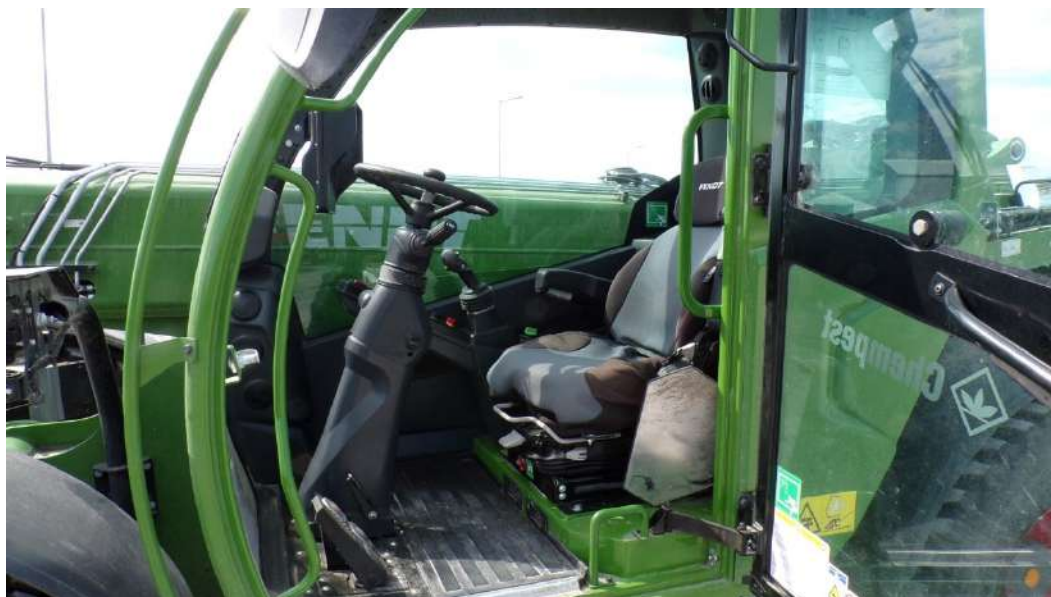
Zdjęcie 30



Zdjęcie 31



Zdjęcie 32



Zdjęcie 33



Zdjęcie 34



Zdjęcie 35



Zdjęcie 36



Zdjęcie 37



Zdjęcie 38



Zdjęcie 39



Zdjęcie 40



Zdjęcie 41



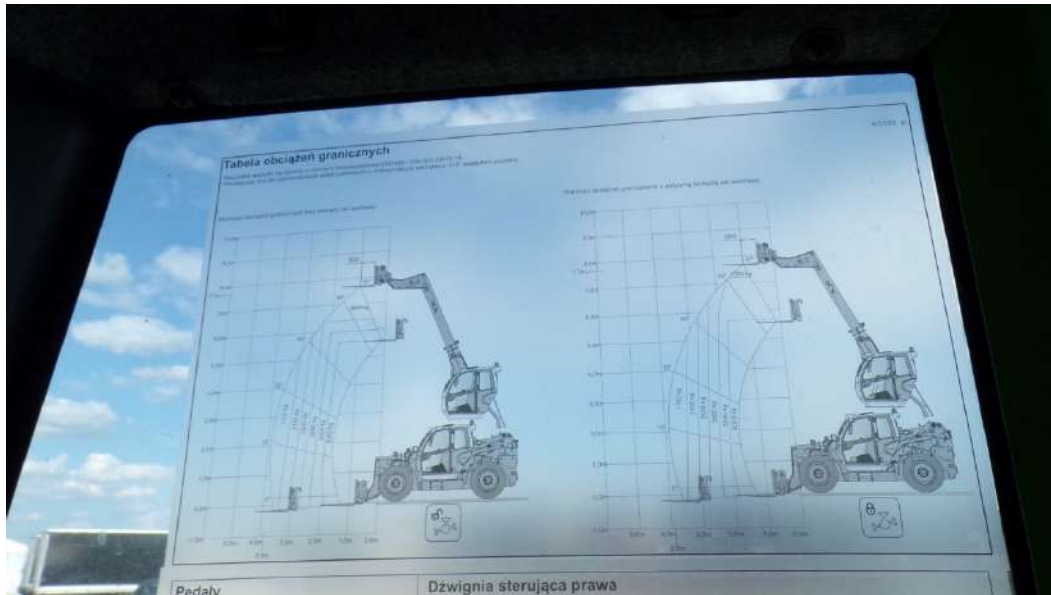
Zdjęcie 42



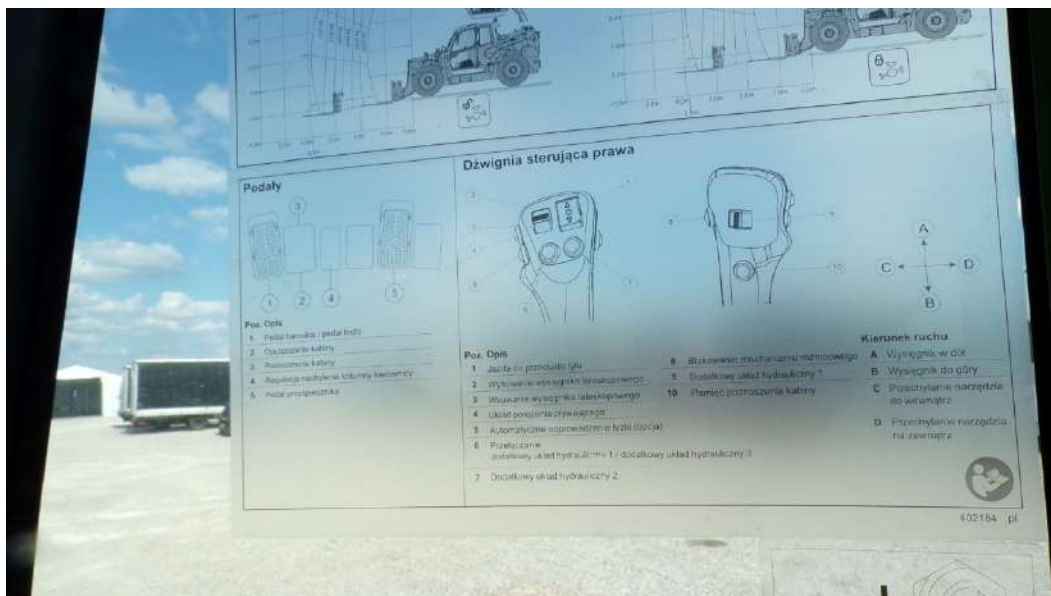
Zdjęcie 43



Zdjęcie 44



Zdjęcie 45



Zdjęcie 46



Zdjęcie 47

KLAUZULE I ZASTRZEŻENIA

1. Do powyższych wartości nie doliczono podatku VAT.
2. Niniejsza ekspertyza służy wyłącznie do oszacowania wartości rynkowej przedmiotu wyceny i nie może być wykorzystywana do żadnego innego celu, niż wymieniony powyżej. W szczególności wycena nie może stanowić podstawy do oceny cech i stanu wycenianego obiektu przy jego zakupie.
3. Niniejsza wycena nie jest ofertą handlową.
4. Rzeczoznawca nie bierze na siebie odpowiedzialności za wady ukryte (prawne i fizyczne), uszkodzenia oraz braki powstałe po przeprowadzonych oględzinach oraz ewentualne skutki wynikające z dalszego użytkowania przedmiotu wyceny, a także za skutki wykorzystania samej wyceny.
5. Rzeczoznawca nie ponosi odpowiedzialności za wady wyceny powstałe z przyjęcia za podstawę informacje od użytkownika lub zlecającego o stanie przedmiotu lub dokumentów z nim związanych, jeśli brak było podstaw do kwestionowania ich zgodności ze stanem rzeczywistym lub też ustalenie tego stanu rzeczywistego było przez wykonawcę wyceny niemożliwe lub znacznie utrudnione.
6. Niniejsze opracowanie nie może być wykorzystane do żadnego innego celu niż określony w treści opinii i nie może być publikowane w całości w jakimkolwiek dokumencie bez zgody wykonawcy i bez uzgodnienia z nim formy i treści takiej publikacji.
7. Bez zgody autora opinii zabrania się jej powielania.
8. Nie badano tytułu użytkowania ani tytułu własności przedmiotu wyceny lub elementów, w tym ewentualnego istnienia ograniczonych praw rzeczowych. Nie badano również poprawności i sposobu zainstalowania tabliczki znamionowej i numerów identyfikacyjnych obiektu oraz nie weryfikowano prawdziwości danych tam podanych.
9. Powyższa wycena nie jest ekspertyzą stanu technicznego przedmiotu wyceny i za taką nie może być uznawana, w szczególności nie może być traktowana jako gwarancja sprzedaży przedmiotu wyceny za oszacowaną wartość.
10. Wycenę przeprowadzono w oparciu o dostarczoną dokumentację oraz badanie organoleptyczne wycenianego obiektu.
11. Niniejsza wycena została sporządzona na podstawie oględzin wycenianego przedmiotu w warunkach występujących w miejscu jego udostępnienia.

Dokument wystawiony elektronicznie, ważny bez podpisu.