

Opinia nr 13/12/2025/IMP

z dnia 17.12.2025 r.

Dotyczy: oszacowanie aktualnej wartości rynkowej.
Rzecznawca: mgr Sebastian Kurmanowski RS001444,
uprawnienie AutoConsulting nr 1234.

Przedmiot wyceny: Maszyna garbarska GEMATA STARPLUS-S 1800/3/18.



1. DANE FORMALNO-PRAWNE.

1.1. Zleceniodawca.

IMPULS-LEASING Polska Sp. z o.o.
Al. Jerozolimskie 212A
02-486 Warszawa

1.2. Zleceniobiorca.

Fabryka Wycen Sp. z o.o.
ul. Nugat 7/57
02-776 Warszawa
NIP: 9512512386
KRS: 0000876811

1.3. Uwarunkowania prawne i formalne wyceny.

- Zlecenie zleceniodawcy z dnia 08.12.2025 r.
- Ustawa o gospodarce nieruchomościami (Dz.U. z 11.08.1997 r. Nr 115 art.174).
- Rozporządzenie Ministra Finansów z dnia 20.01.1995 r. w sprawie amortyzacji środków trwałych (Dz.U. Nr 7).
- Ustawa o rachunkowości z dnia 29.09.1994 r. (Dz. U. Nr 121).
- Ustawa z dnia 23.04.1964 r. Kodeks Cywilny (Dz.U. Nr 1).
- Rozporządzenie Ministra Przekształceń Własnościowych z 20.11.1991 r. (Dz.U. 2/91).
- Kodeks postępowania administracyjnego – Ustawa z dnia 14.06.1960 r. (Dz.U. Nr 9).

1.4. Źródła informacji.

- Informacje o środkach technicznych na rynku wtórnym – komisje, przetargi, prasa specjalistyczna, informacje internetowe.
- Informacje o cenie nowych, porównywalnych środków technicznych – informacje internetowe, cennik maszyn i urządzeń BISTYP, WACETOB, PIMR.
- Podstawowe charakterystyki techniczno-funkcjonalne wycenianego środka technicznego – literatura specjalistyczna, instrukcje obsługi, katalogi maszyn, informacje internetowe.
- Oględziny przedmiotu wyceny oraz udostępnione dokumenty.

1.5. Podstawy metodologiczne wyceny.

- *Standardy zawodowe rzeczoznawców majątkowych*, Polska Federacja Stowarzyszeń Rzeczoznawców Majątkowych, Warszawa 1995 r.
- *Podstawy wyceny wartości środków technicznych*, T. Klimek, Wydawnictwo BOMIS Press, Poznań 2003 r.
- *Vademecum Wyceny Maszyn i Urządzeń*, H. Macniak, Z. Makowicz, Ośrodek Doradztwa i Doskonalenia Kadr, Gdańsk 1998 r.
- *Wycena Maszyn i Urządzeń*, T. Klimek, Stowarzyszenie Rzeczoznawców Majątkowych w Katowicach, Katowice 1995 r.
- *Szacowanie wartości środków i megalukadów technicznych*, T. Klimek, Wydawnictwo Fundacja BOMIS, Poznań 2020 r.
- *Wycena maszyn i urządzeń*, J. Napiórkowski, ZCO, Zielona Góra 2001r.

1.6. Przedmiot wyceny.

Maszyna garbarska GEMATA STARPLUS-S 1800/3/18.

Szczegółową charakterystykę przedmiotu wyceny przedstawiono w punkcie 3.

1.7. Data i miejsce oględzin.

08.12.2025 r. Famat Serwis Sp. z o.o. Słomczyn, ul. Metalowa 10, 05-600 Grójec.

1.8. Zakres i cel wyceny.

Wycena obejmuje w swoim zakresie oszacowanie wartości rynkowej przedmiotu wyceny jako podstawy ceny wywoławczej na przetargu, aukcji licytacji.

2. DATY ISTOTNE DLA CZYNNOŚCI OSZACOWANIA PRZEDMIOTU WYCENY.

- Data sporządzenia wyceny: 17.12.2025 r.
- Data, na którą określono wartość środka technicznego: 17.12.2025 r.
- Data oględzin i badań środka technicznego: 08.12.2025 r.

3. CHARAKTERYSTYKA OGÓLNA PRZEDMIOTU WYCENY.**3.1. Dane techniczno-identyfikacyjne.**

Symbol klasyfikacji rodzajowej środków trwałych (KŚT): Grupa 5. Podgrupa 55. Maszyny i urządzenia do produkcji wyrobów włókienniczych i odzieżowych oraz do obróbki skóry i produkcji wyrobów z niej.

Parametry techniczne	
Nazwa	Maszyna garbarska
Typ	STARPLUS-S 1800/3/18
Producent	GE.MA.TA. SpA Włochy
Rok produkcji	2018 (na podstawie tabliczki znamionowej)
Numer seryjny	180180 (na podstawie tabliczki znamionowej)
Napięcie zasilania	400V 50Hz
Szerokość robocza (mm)	1800
Liczba wałków powlekających (szt.)	3
Wymiary transportowe bez urządzenia podającego szer./gł./wys. (mm)	~2975/1400/1810
Waga maszyny (kg)	2880
Kolor maszyny	ecru

Główne elementy wyposażenia:

Stalowy korpus maszyny;
 Tryb pracy Reverse i Synchro;
 Panel sterowania;
 Skrzynka elektryczna;
 Przenośnik taśmowy gumowy;
 Wymienne wałki powlekające;
 System wykańczania miękkich skór;
 Kółka jezdne;
 Urządzenie podające materiał.

źródło: oględziny środka technicznego, tabliczka znamionowa, instrukcja obsługi, karta katalogowa, www.gemata.it

Działanie i zastosowanie.

Maszyna garbarska do obróbki skór naturalnych, sztucznych, materiałów syntetycznych, przeznaczona do powlekania wałkowego pigmentem, impregnacji, nakładania na zimno lub gorąco olejów i wosków, środków chemicznych, uzyskiwania efektów dwukolorowych, wzorów.

Zastosowanie w przemyśle garbarskim, do wykańczania skór przeznaczonych do zastosowań w branży odzieżowej, obuwniczej, meblarskiej, tekstylnej.

3.2. Opis stanu technicznego.

Ogólny stan techniczny wizualny dostateczny.

Oględziny w magazynie sprzętu poleasingowego.

- Próba sprawności w zakresie uruchomienia: nie przeprowadzono (maszyna odłączona od źródła zasilania sieciowego);
Brak możliwości weryfikacji funkcjonalności i kompletności podzespołów m.in. układu zasilania, pneumatycznego;
- Badanie środka technicznego przeprowadzono metodą organoleptyczną;
Maszyna znacznie zabrudzona, z pozostałościami barwników, zaschniętymi płynami roboczymi, elementy konstrukcyjne z zarysowaniami powierzchni, stwierdzono ubytki powłoki lakierowej, punktowe wgniecenia pokryw/osłon, liczne ogniska korozji, rdzawy nalot, pojedyncze elementy korpusu zdemontowane, złożone bez specyfikacji;
Szafa elektryczna, panel sterowania: nie stwierdzono widocznych uszkodzeń mechanicznych;
Gumowe przenośniki taśmowe ze śladami zużycia eksploatacyjnego, starzenia materiału, widoczne miejscowe ubytki i uszkodzenia;
Elementy układu zasilania, koła zębate pokryte rdzą, z licznymi ogniskami korozji, świadczącymi o pracy i/lub przechowywaniu maszyny w nieodpowiednich warunkach otoczenia;
- Dokumentacja techniczna udostępniona podczas oględzin: instrukcja obsługi (EN), brak specyfikacji wyposażenia, listy części zamiennych;
- Licznik pracy maszyny (h): brak danych (brak możliwości odczytania);
- Uwagi: Brak informacji o przeprowadzonych przeglądach, naprawach oraz warunkach eksploatacji.
- Maszyna nie posiada przeglądu/opinii serwisu, przed uruchomieniem i dalszą eksploatacją wymaga przeprowadzenia remontu, prac konserwacyjnych oraz czynności serwisowych w celu sprawdzenia kompletności, funkcjonalności i stopnia zużycia podzespołów oraz wykrycia ewentualnych usterek części.

4. DOKUMENTACJA FOTOGRAFICZNA.

Podczas oględzin rzeczoznawca ustalił stan faktyczny udokumentowany materiałem fotograficznym.



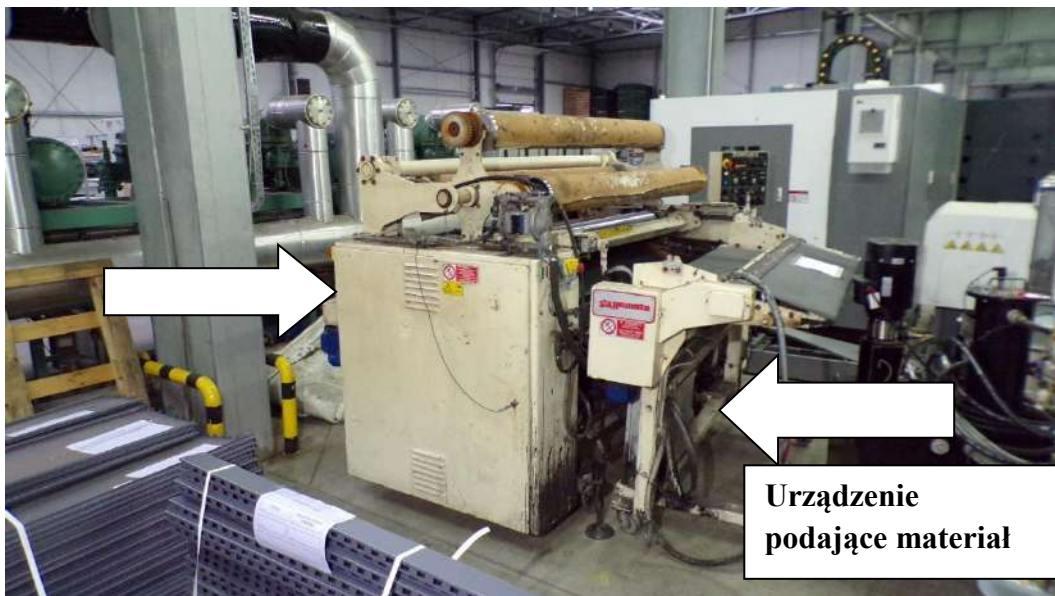
Zdjęcie 1



Zdjęcie 2



Zdjęcie 3



Zdjęcie 4



Zdjęcie 5



Zdjęcie 6



Zdjęcie 7



Zdjęcie 8

Tabliczka znamionowa maszyny:



Zdjęcie 9



Zdjęcie 10



Zdjęcie 11



Zdjęcie 12



Zdjęcie 13



Zdjęcie 14



Zdjęcie 15



Zdjęcie 16



Zdjęcie 17



Zdjęcie 18



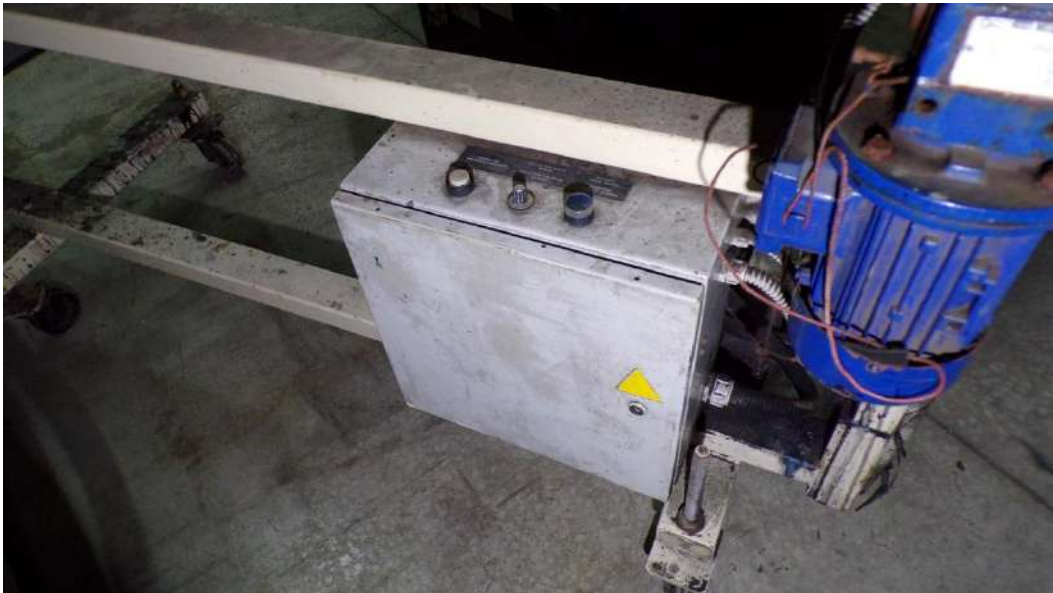
Zdjęcie 19



Zdjęcie 20



Zdjęcie 21



Zdjęcie 22



Zdjęcie 23



Zdjęcie 24



Zdjęcie 25



Zdjęcie 26



Zdjęcie 27



Zdjęcie 28



Zdjęcie 29



Zdjęcie 30



Zdjęcie 31



Zdjęcie 32



Zdjęcie 33



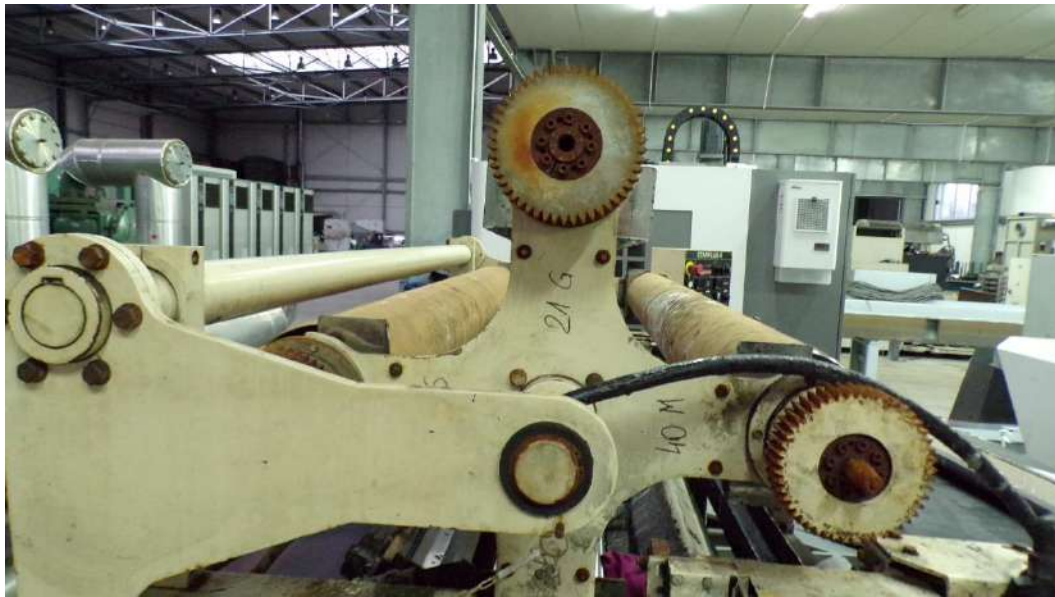
Zdjęcie 34



Zdjęcie 35



Zdjęcie 36



Zdjęcie 37



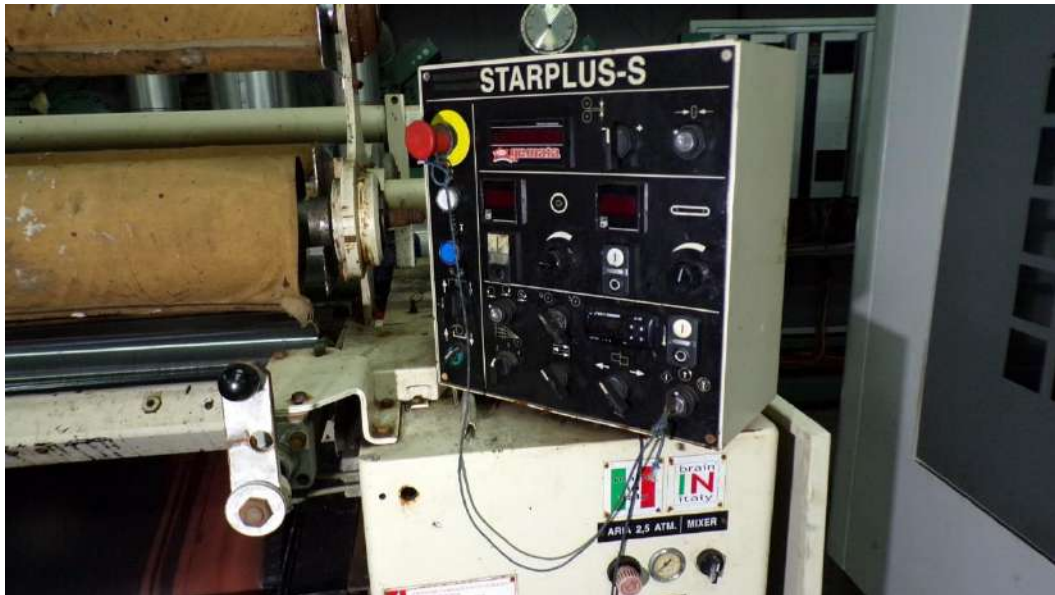
Zdjęcie 38



Zdjęcie 39



Zdjęcie 40



Zdjęcie 41



Zdjęcie 42



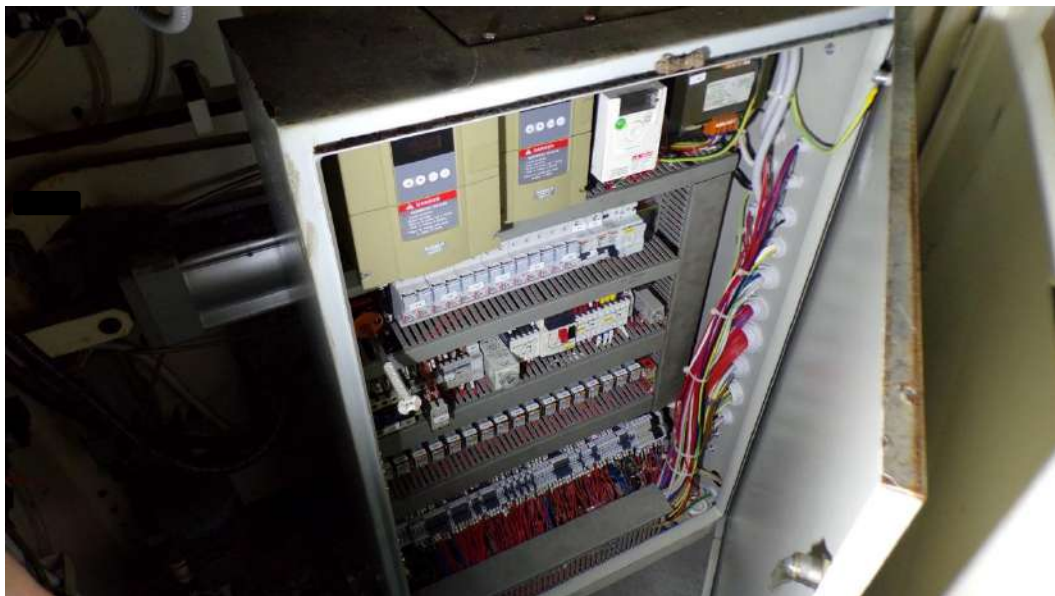
Zdjęcie 43



Zdjęcie 44



Zdjęcie 45



Zdjęcie 46



Zdjęcie 47



Zdjęcie 48



Zdjęcie 49



Zdjęcie 50

CONTENTS STARPLUS - STARCOAT

Rev.	Motivo revisione del documento	Data:	Redatto da:	Approvato da:
00	Creazione			
01				
02				
03				
04				
05				
06	Corretta normativa CE	29/04/10	D. POZZOLO D.	D. POZZOLO D.
07	Modificato 1.4 "modello dichiarazione CE"	10/04/14	BGG	BGG
08	Modificato caratteristiche tele per rettifica. Corretto riferimento per nuovo indirizzo	19/11/14	BGG	DTI
09	Modificata normativa CE	28/04/16	PPA	BGG
10	Integrazione capitolo 9	15/05/17	BGG	B
11	Aggiunta istruzione centraggio e rettifica tappeto	23/10/17	BGG	GFA

Zdjęcie 51

Address: Via Postale Vecchia, 77 - 36070 - Trissino (VI) - ITALY
 Telephone: 0445/492711
 Telefax: 0445/490111
 E_mail: gemata@gemata.com

1.3 Machine identification plate.

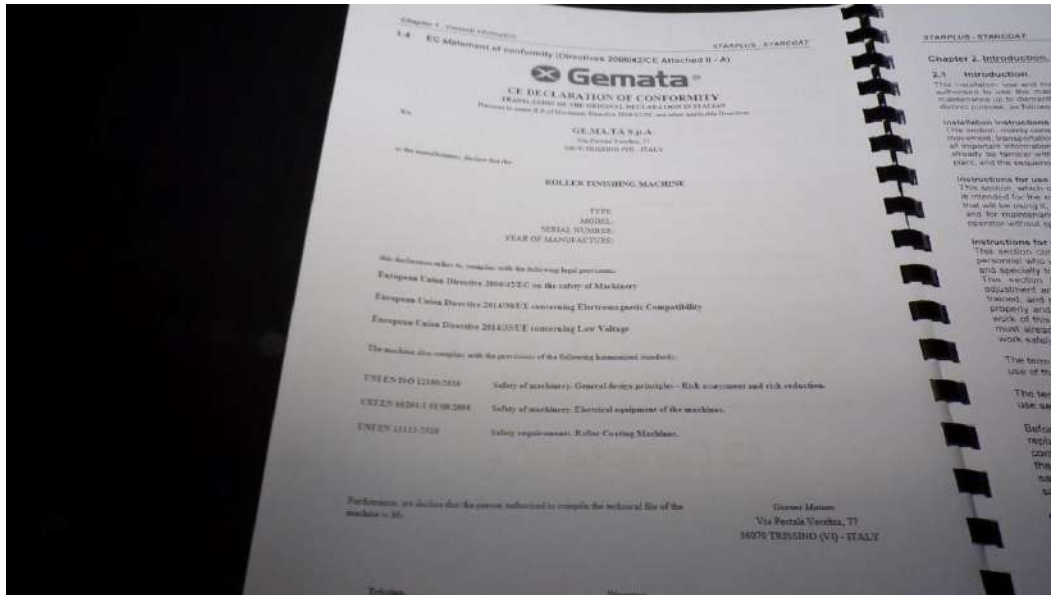
Gemata® CE

VIA POSTALE VECCHIA, 77 - 36070 TRISSINO (VI) ITALIA
Tel. 0445-492711 - Telefax 0445-490111

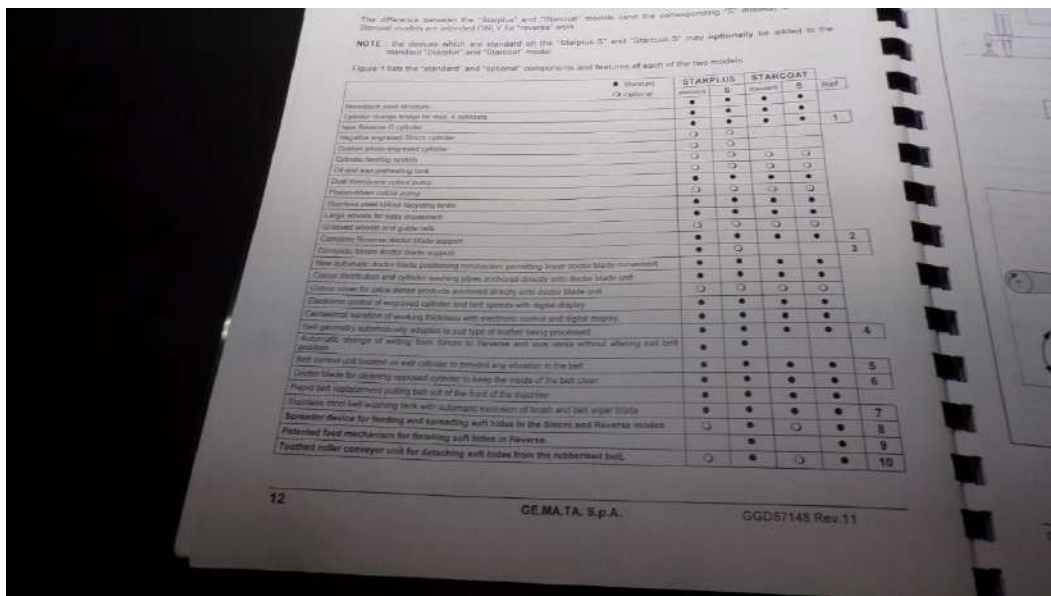
MACCHINA MACHINE	
MODELLO MODEL	
MATRICOLA S. NUMBER	ANNO YEAR
V / Hz	MASSA MASS Kg

GGD87148 Rev.11
GE.MA.TA. S.p.A.

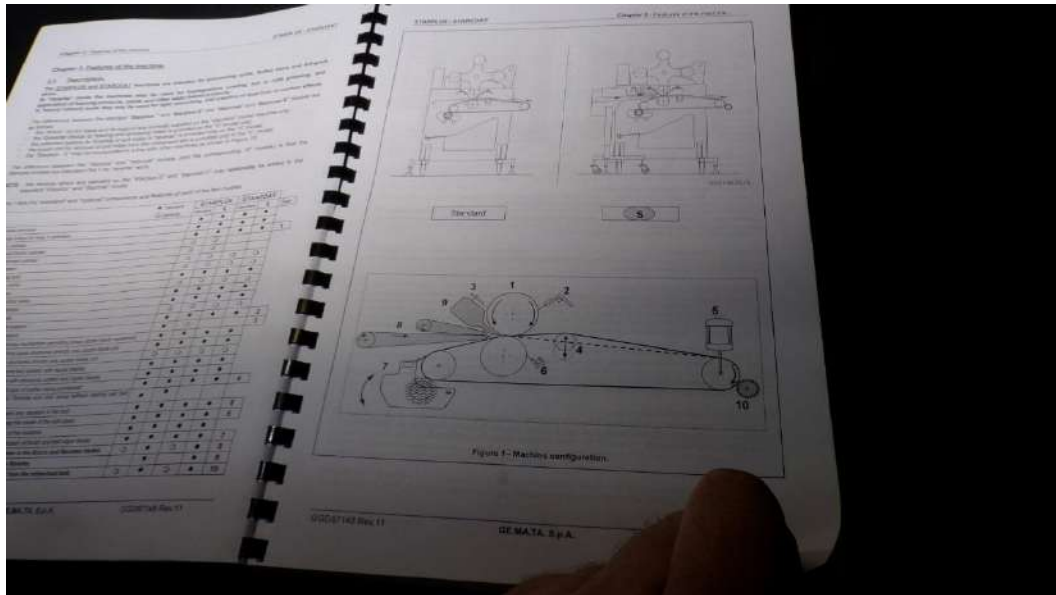
Zdjęcie 52



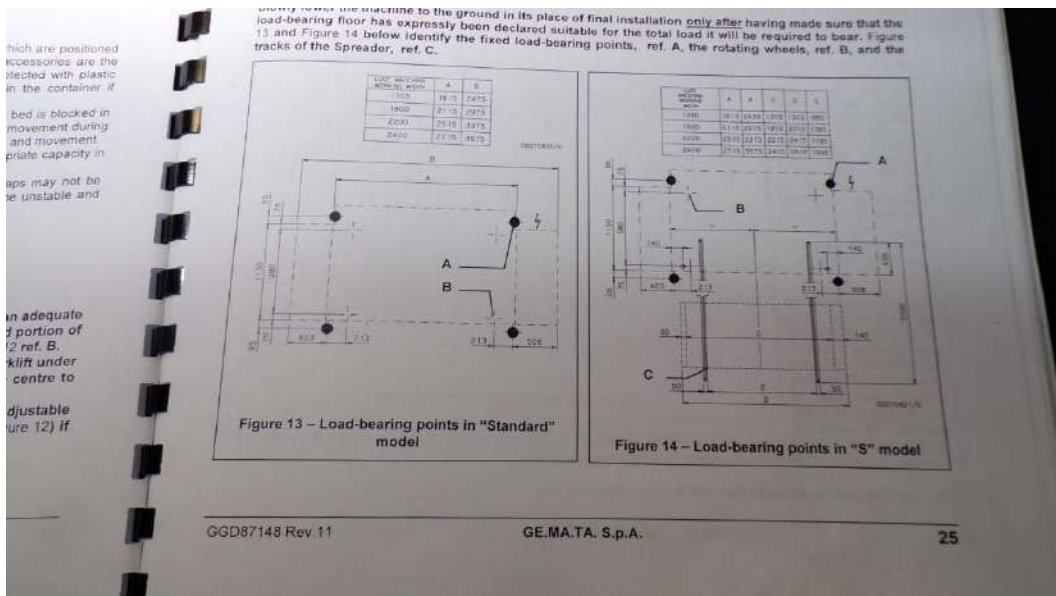
Zdjęcie 53



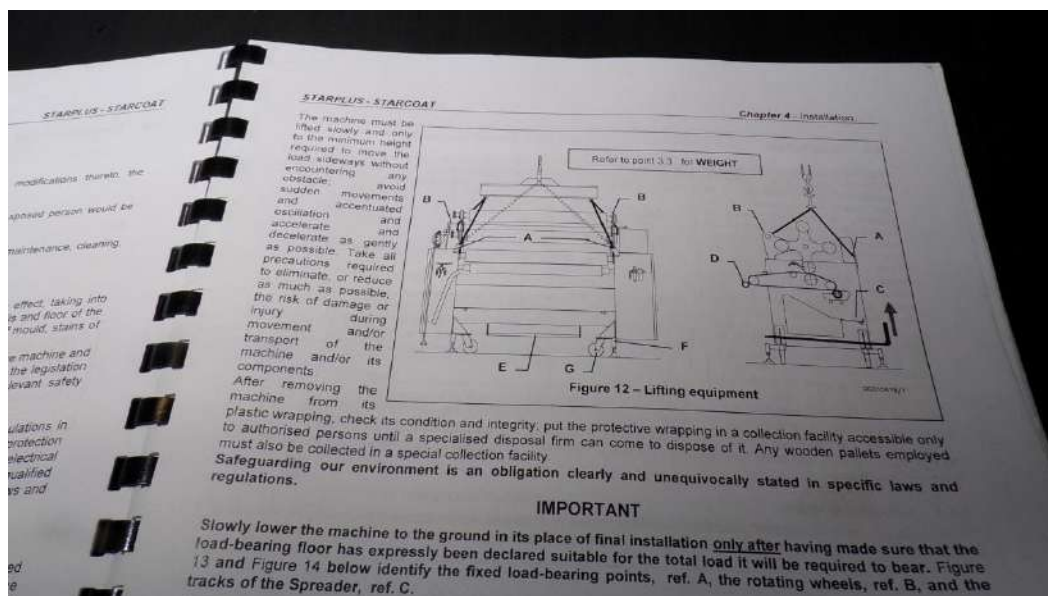
Zdjęcie 54



Zdjęcie 55



Zdjęcie 56



Zdjęcie 57

KLAUZULE I ZASTRZEŻENIA

1. Do powyższych wartości nie doliczono podatku VAT.
2. Niniejsza ekspertyza służy wyłącznie do oszacowania wartości rynkowej przedmiotu wyceny i nie może być wykorzystywana do żadnego innego celu, niż wymieniony powyżej. W szczególności wycena nie może stanowić podstawy do oceny cech i stanu wycenianego obiektu przy jego zakupie.
3. Niniejsza wycena nie jest ofertą handlową.
4. Rzeczoznawca nie bierze na siebie odpowiedzialności za wady ukryte (prawne i fizyczne), uszkodzenia oraz braki powstałe po przeprowadzonych oględzinach oraz ewentualne skutki wynikające z dalszego użytkowania przedmiotu wyceny, a także za skutki wykorzystania samej wyceny.
5. Rzeczoznawca nie ponosi odpowiedzialności za wady wyceny powstałe z przyjęcia za podstawę informacje od użytkownika lub zlecającego o stanie przedmiotu lub dokumentów z nim związanych, jeśli brak było podstaw do kwestionowania ich zgodności ze stanem rzeczywistym lub też ustalenie tego stanu rzeczywistego było przez wykonawcę wyceny niemożliwe lub znacznie utrudnione.
6. Niniejsze opracowanie nie może być wykorzystane do żadnego innego celu niż określony w treści opinii i nie może być publikowane w całości w jakimkolwiek dokumencie bez zgody wykonawcy i bez uzgodnienia z nim formy i treści takiej publikacji.
7. Bez zgody autora opinii zabrania się jej powielania.
8. Nie badano tytułu użytkowania ani tytułu własności przedmiotu wyceny lub elementów, w tym ewentualnego istnienia ograniczonych praw rzeczowych. Nie badano również poprawności i sposobu zainstalowania tabliczki znamionowej i numerów identyfikacyjnych obiektu oraz nie weryfikowano prawdziwości danych tam podanych.
9. Powyższa wycena nie jest ekspertyzą stanu technicznego przedmiotu wyceny i za taką nie może być uznawana, w szczególności nie może być traktowana jako gwarancja sprzedaży przedmiotu wyceny za oszacowaną wartość.
10. Wycenę przeprowadzono w oparciu o dostarczoną dokumentację oraz badanie organoleptyczne wycenianego obiektu.
11. Niniejsza wycena została sporządzona na podstawie oględzin wycenianego przedmiotu w warunkach występujących w miejscu jego udostępnienia.
12. Wycena nie obejmuje kosztów ewentualnego demontażu oraz ponownego montażu w innym miejscu zainstalowania.

Dokument wystawiony elektronicznie, ważny bez podpisu.