



Fabryka Wycen Sp. z o.o.
ul. Nugat 7/57
02-776 Warszawa
t: +48 506 156 933
biuro@fabrykawycen.pl

Opinia nr 01/11/2025/BS

z dnia 03.11.2025 r.

Dotyczy: oszacowanie aktualnej wartości rynkowej.
Rzecznawca: mgr Sebastian Kurmanowski RS001444,
uprawnienie AutoConsulting nr 1234.

Przedmiot wyceny: Koparka gąsienicowa KOMATSU PC290LC-8.



1. DANE FORMALNO-PRAWNE.

1.1. Zleceniodawca.

BOŚ Leasing S.A.
ul. Żelazna 32
00-832 Warszawa

1.2. Zleceniobiorca.

Fabryka Wycen Sp. z o.o.
ul. Nugat 7/57
02-776 Warszawa
NIP: 951-251-23-86
REGON: 387866403

1.3. Uwarunkowania prawne i formalne wyceny.

- Zlecenie zleceniodawcy z dnia 29.10.2025 r.
- Ustawa o gospodarce nieruchomościami (Dz.U. z 11.08.1997 r. Nr 115 art.174).
- Rozporządzenie Ministra Finansów z dnia 20.01.1995 r. w sprawie amortyzacji środków trwałych (Dz.U. Nr 7).
- Ustawa o rachunkowości z dnia 29.09.1994 r. (Dz. U. Nr 121).
- Ustawa z dnia 23.04.1964 r. Kodeks Cywilny (Dz.U. Nr 1).
- Rozporządzenie Ministra Przekształceń Własnościowych z 20.11.1991 r. (Dz.U. 2/91).
- Kodeks postępowania administracyjnego – Ustawa z dnia 14.06.1960 r. (Dz.U. Nr 9).

1.4. Źródła informacji.

- Informacje o środkach technicznych na rynku wtórnym – komisje, przetargi, prasa specjalistyczna, informacje internetowe.
- Informacje o cenie nowych, porównywalnych środków technicznych – informacje internetowe, cennik maszyn i urządzeń BISTYP, WACETOB, PIMR.
- Podstawowe charakterystyki techniczno-funkcjonalne wycenianego środka technicznego – literatura specjalistyczna, instrukcje obsługi, katalogi maszyn.
- Oględziny przedmiotu wyceny oraz udostępnione dokumenty.

1.5. Podstawy metodologiczne wyceny.

- *Standardy zawodowe rzeczoznawców majątkowych*, Polska Federacja Stowarzyszeń Rzeczoznawców Majątkowych, Warszawa 1995 r.
- *Podstawy wyceny wartości środków technicznych*, T. Klimek, Wydawnictwo BOMIS Press, Poznań 2003 r.
- *Vademecum Wyceny Maszyn i Urządzeń*, H. Macniak, Z. Makowicz, Ośrodek Doradztwa i Doskonalenia Kadr, Gdańsk 1998 r.
- *Wycena Maszyn i Urządzeń*, T. Klimek, Stowarzyszenie Rzeczoznawców Majątkowych w Katowicach, Katowice 1995 r.
- *Szacowanie wartości środków i mekaukładów technicznych*, T. Klimek, Wydawnictwo Fundacja BOMIS, Poznań 2020 r.
- *Wycena maszyn i urządzeń*, J. Napiórkowski, ZCO, Zielona Góra 2001r.

1.6. Przedmiot wyceny.

Koparka gąsienicowa KOMATSU PC290LC-8.

Szczegółową charakterystykę przedmiotu wyceny przedstawiono w punkcie 3.

1.7. Data i miejsce oględzin.

30.10.2025 r. Famat Serwis Sp. z o.o. Słomczyn, ul. Metalowa 10, 05-600 Grójec.

1.8. Zakres i cel wyceny.

Wycena obejmuje w swoim zakresie oszacowanie wartości rynkowej przedmiotu wyceny jako podstawy ceny wywoławczej na przetargu, aukcji, licytacji.

2. DATY ISTOTNE DLA CZYNNOŚCI OSZACOWANIA PRZEDMIOTU WYCENY.

- Data sporządzenia wyceny: 03.11.2025 r.
- Data, na którą określono wartość środka technicznego: 03.11.2025 r.
- Data oględzin i badań środka technicznego: 30.10.2025 r.

3. CHARAKTERYSTYKA OGÓLNA PRZEDMIOTU WYCENY.**3.1. Dane techniczno-identyfikacyjne.**

Symbol klasyfikacji rodzajowej środków trwałych (KŚT): Grupa 5. Podgrupa 58. Maszyny do robót ziemnych, budowlanych i drogowych.	
Parametry techniczne	
Nazwa	Koparka gąsienicowa
Model	PC290LC-8
Producent	KOMATSU
Rok produkcji	2014 (na podstawie tabliczki znamionowej)
Numer seryjny maszyny	K50929 (na podstawie tabliczki znamionowej)
Numer identyfikacyjny maszyny (PIN)	KMTPC182K55K50929 (na podstawie tabliczki znamionowej)
Licznik godzin pracy (mth)	13 647 (odczytany)
Moc silnika (kW/HP)	149/200 (2050 obr/min)
Silnik	KOMATSU SAA6D107E-1 6.7L Diesel, nr ser. 21977433 (na podstawie tabliczki znamionowej)
Napęd	hydrostatyczny
Układ hamulcowy	hydraulicznie sterowane hamulce tarczowe
Maksymalna głębokość kopania (mm)	6920
Maksymalny zasięg na poziomie gruntu (mm)	10465
Wysięgnik jednoczęściowy (mm)	6150
Długość ramienia (mm)	3200
Gąsienice stalowe (mm)	800
Masa operacyjna (kg)	29230
Wymiary transportowe z łyżką dł./szer./wys. (mm)	10185/3390/3340
Kolor maszyny	żółty

Główne elementy wyposażenia:

Kabina operatora w standardzie ROPS;
Panel sterowania z kolorowym monitorem panoramicznym TFT;
Automatyczna klimatyzacja;
Radio KOMATSU;
Radioodtwarzacz VORDON;
Kamera tylna;
Światła robocze: 2 na ramie obrotowej, 1 na wysięgniku z lewej strony;

Osprzęt roboczy:

Łyżka koparkowa ~163 cm. (na podstawie pomiarów podczas oględzin, nie odnaleziono tabliczki znamionowej);
Szybkozłącz Keltec-PI (nie odnaleziono tabliczki znamionowej).

źródło: oględziny środka technicznego, tabliczki znamionowe, karta katalogowa

Działanie i zastosowanie.

Koparka służy do oddzielenia urobku od gruntu i ładowania ziemi, gruzu na środki transportowe lub składowisko, może być również stosowana do podnoszenia i transportu przedmiotów lub materiałów.

Zastosowanie: budownictwo, prace ziemne, drogowe, górnictwo, zakłady gospodarowania odpadami i recyklingu, kamieniołomy itp.

3.2. Opis stanu technicznego.

Ogólny stan techniczny wizualny średni.

Oględziny na placu sprzętu poleasingowego.

- Koparkę uruchomiono, wykonano próbę ruchową z osprzętem roboczym, bez obciążenia;
Silnik napędowy pracuje prawidłowo w sprawdzonym zakresie obrotów;
Komora silnika: widoczne nieszczelności w okolicy pokrywy zaworów – konieczna dalsza weryfikacja serwisowa;
Stwierdzono niski poziom płynu hydraulicznego;
Poziom paliwa rezerwa;
W komorach serwisowych widoczne wycieki, nieszczelności układu hydraulicznego – konieczna dalsza weryfikacja serwisowa;
Funkcjonowanie zespołu wysięgnika koparki sprawdzono w zakresie ruchów wysięgnika i ramienia, bez obciążenia, nieprawidłowości w funkcjonowaniu nie stwierdzono;
Układ kierowniczy i hamulcowy działają prawidłowo w sprawdzonym zakresie;
- Widoczne zanieczyszczenia eksploatacyjne maszyny, liczne zarysowania i przetarcia powierzchni, ubytki powłoki lakierowej, rdzawy nalot, ogniska korozji, wgniecenia, odkształcenia pokryw serwisowych/osłon;
Stalowa rama kabiny z licznymi ubytkami powłoki lakierowej, ogniskami korozji, miejscowymi wgnieceniami;
Uszczelki szyby przedniej dolnej i górnej z odkształceniami, pęknięciami, mocowania skorodowane;
Brak osłony lewego światła roboczego na ramie obrotowej;
Lewa zewnętrzna ściana kabiny operatora wgnieciona;
Poręcz wejściowa kabiny odkształcona;

- Przeciwwaga z licznymi ubytkami powłoki lakierowej, wgnieceniami, powierzchnie skorodowane, ze śladami napraw;
- Skraplacz klimatyzacji z widocznymi uszkodzeniami/wgnieceniami;
- Lewy tylny stopień wejściowe do kabiny uszkodzony, wgnieciony;
- Dach kabiny z ubytkami powłoki lakierowej, śladami korozji, brak lampy ostrzegawczej;
- Pokrywa górna komory silnika wgnieciona;
- Brak prawego lusterka wstecznego na ramie obrotowej;
- Brak lusterka wstecznego lewego;
- Na ramie obrotowej zamontowane (dospawane) dodatkowe, niefabryczne barierki ochronne;
- Łyżka koparkowa ze śladami znacznego zużycia eksploatacyjnego, wgnieceniami powierzchni;
- Gąsienice stalowe ze śladami normatywnego zużycia eksploatacyjnego;
- Numer identyfikacyjny maszyny (PIN) na ramie częściowo nieczytelny (powierzchnia ramy z naniesionym numerem skorodowana);
- Wnętrze kabiny operatora;
Stwierdzono znaczne zanieczyszczenia eksploatacyjne;
Fotel operatora zabrudzony;
Podsufitka zabrudzona;
Brak pokręta radioodtwarzacza VORDON;
Prawy joystick niefabryczny, zabezpieczony prowizorycznie taśmą klejącą;
Obudowa prawego pulpitu sterowniczego z przyciskami funkcyjnymi uszkodzona, z ubytkiem materiału;
Obudowa lewego pulpitu sterowniczego uszkodzona, pęknięta;
Uruchomiono układ klimatyzacji, nie weryfikowano funkcjonalności;
Kamera tylna sprawna;
 - Liczba kluczyków stacyjki (szt.): 1;
 - Dokumentacja techniczno-ruchowa udostępniona podczas oględzin: brak;
 - Uwagi: Brak informacji o przeprowadzonych przeglądach, naprawach oraz warunkach eksploatacji.
 - Maszyna nie posiada opinii serwisu, przed dalszą eksploatacją wymaga przeprowadzenia koniecznych napraw, prac konserwacyjnych oraz czynności serwisowych w celu sprawdzenia funkcjonalności i stopnia zużycia podzespołów oraz wykrycia ewentualnych usterek części.

4. DOKUMENTACJA FOTOGRAFICZNA.

Podczas oględzin rzeczoznawca ustalił stan faktyczny udokumentowany materiałem fotograficznym.



Zdjęcie 1



Zdjęcie 2



Zdjęcie 3



Zdjęcie 4



Zdjęcie 5



Zdjęcie 6



Zdjęcie 7



Zdjęcie 8



Zdjęcie 9



Zdjęcie 10



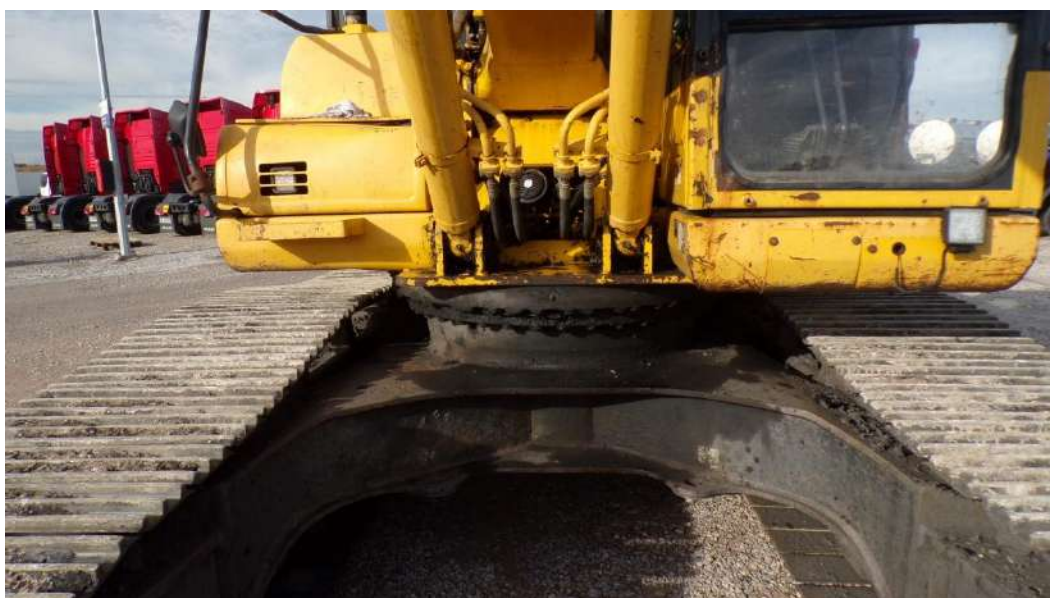
Zdjęcie 11



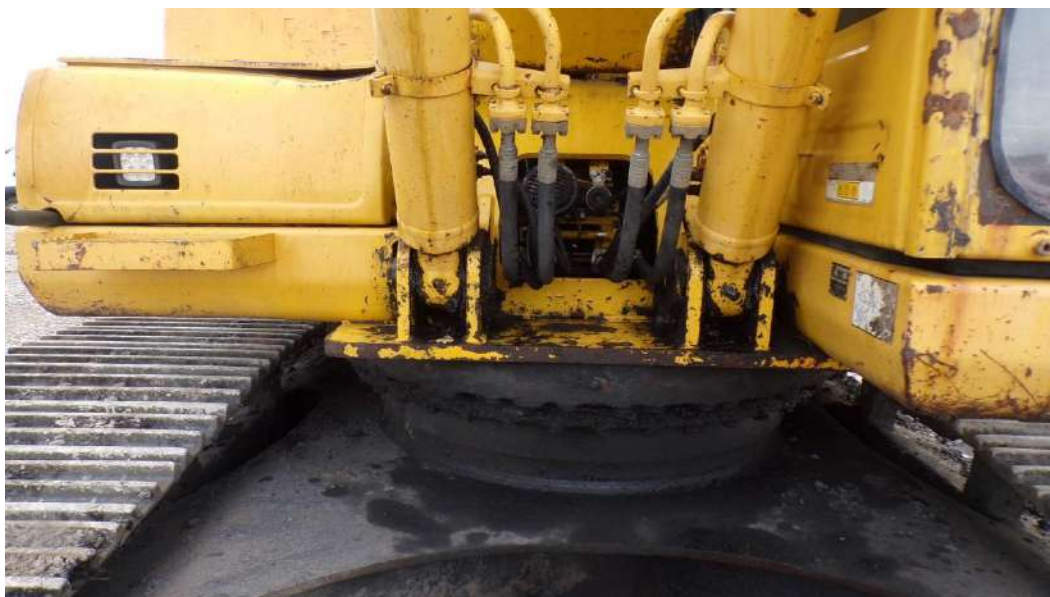
Zdjęcie 12



Zdjęcie 13



Zdjęcie 14



Zdjęcie 15

Tabliczka znamionowa koparki:

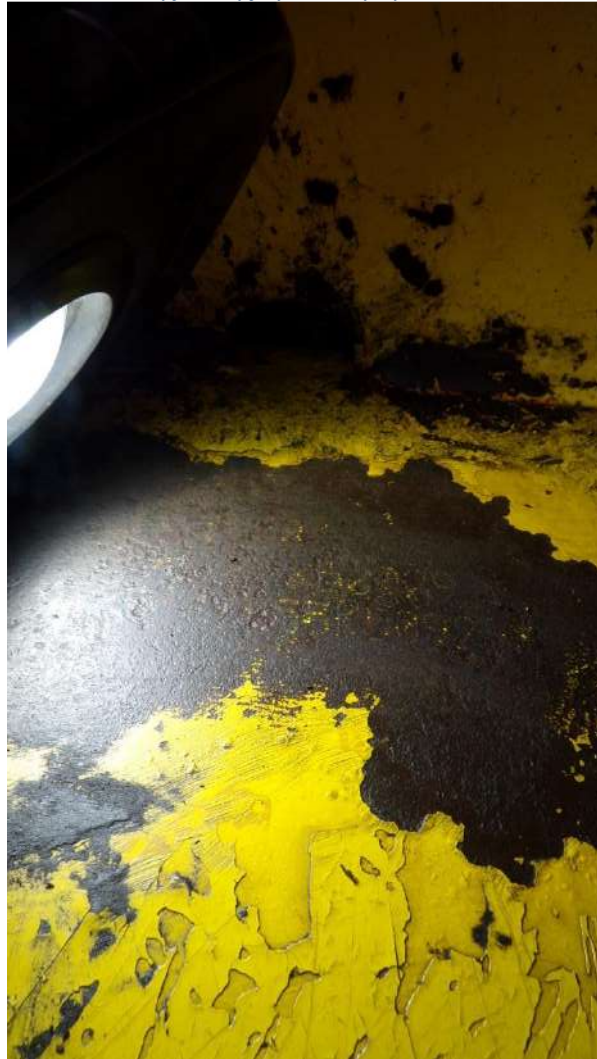


Zdjęcie 16



Zdjęcie 17

Numer identyfikacyjny maszyny PIN na ramie:



Zdjęcie 18



Zdjęcie 19



Zdjęcie 20



Zdjęcie 21



Zdjęcie 22



Zdjęcie 23



Zdjęcie 24



Zdjęcie 25



Zdjęcie 26



Zdjęcie 27



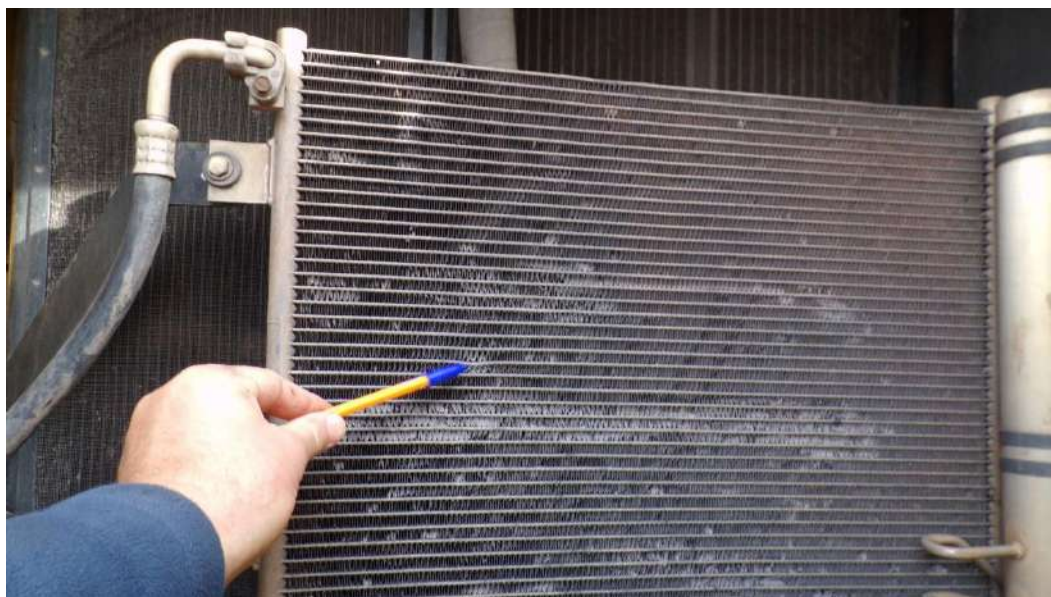
Zdjęcie 28



Zdjęcie 29



Zdjęcie 30



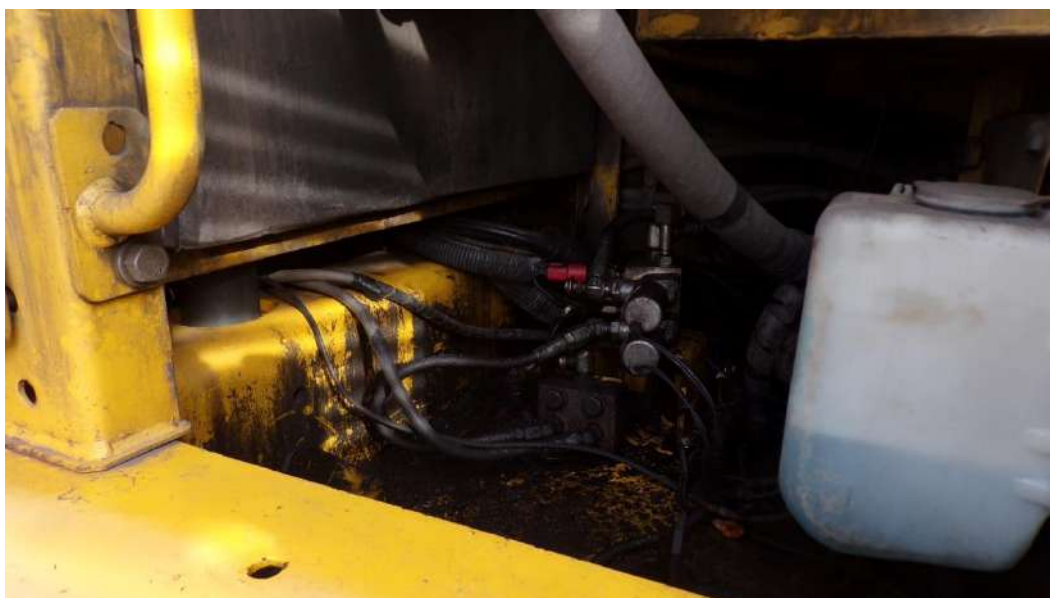
Zdjęcie 31



Zdjęcie 32



Zdjęcie 33



Zdjęcie 34



Zdjęcie 35



Zdjęcie 36



Zdjęcie 37



Zdjęcie 38



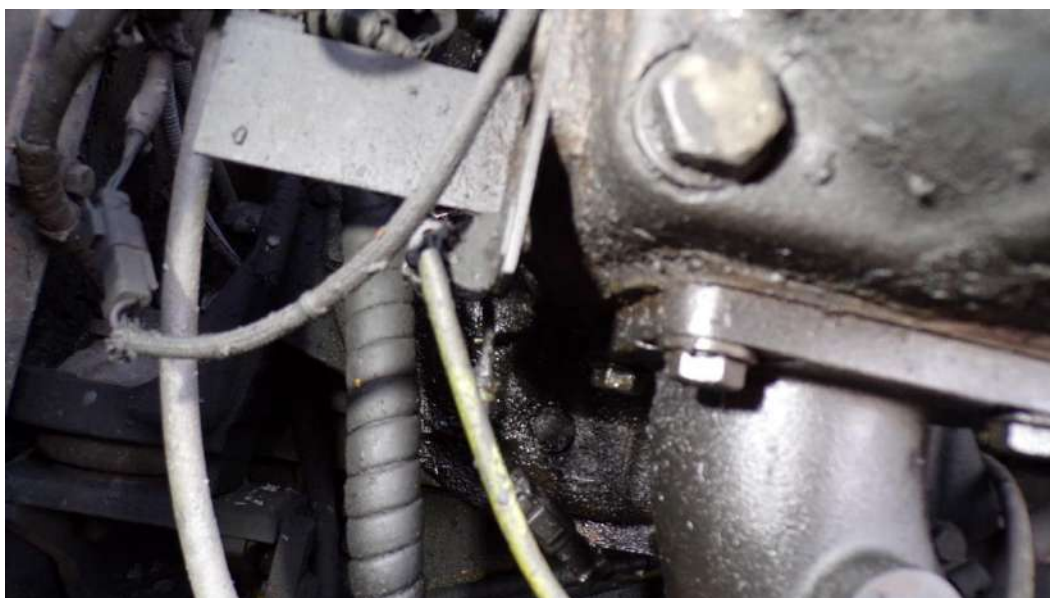
Zdjęcie 39



Zdjęcie 40



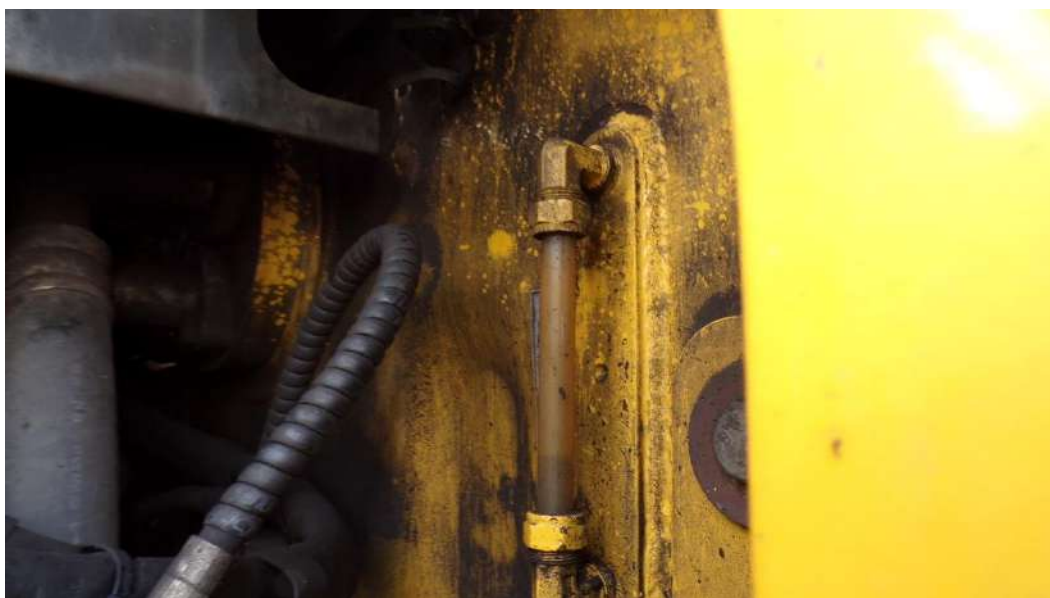
Zdjęcie 41



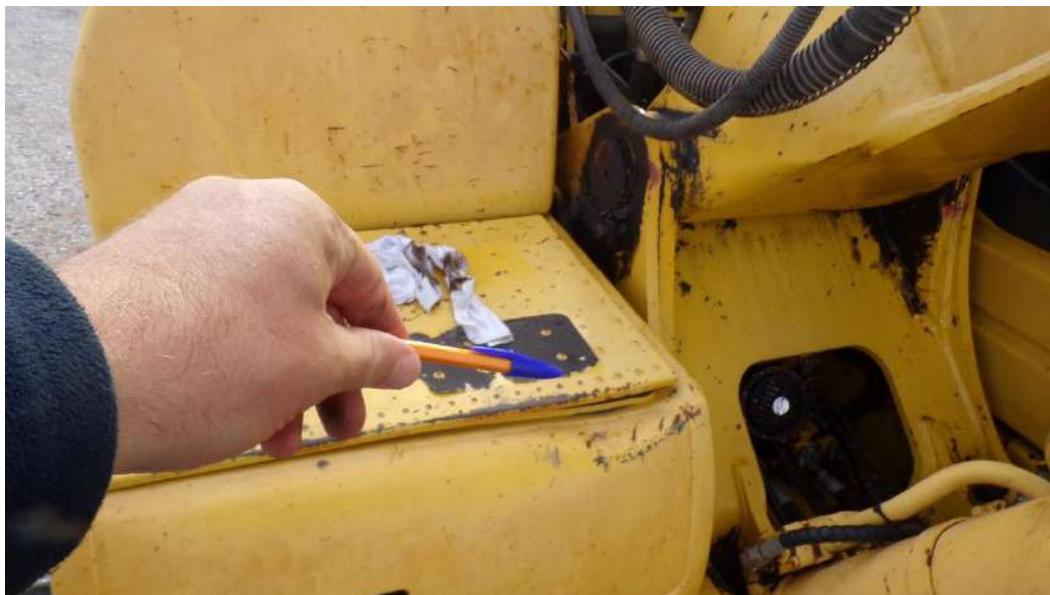
Zdjęcie 42



Zdjęcie 43



Zdjęcie 44



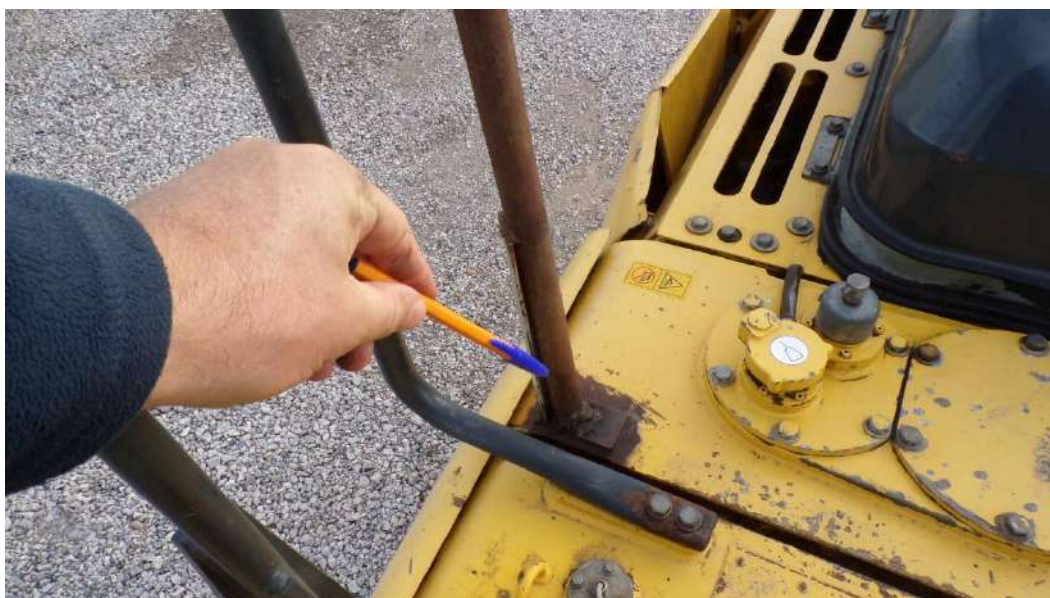
Zdjęcie 45



Zdjęcie 46



Zdjęcie 47



Zdjęcie 48



Zdjęcie 49



Zdjęcie 50



Zdjęcie 51



Zdjęcie 52



Zdjęcie 53



Zdjęcie 54



Zdjęcie 55



Zdjęcie 56

Tabliczka znamionowa silnika:



Zdjęcie 57



Zdjęcie 58



Zdjęcie 59



Zdjęcie 60



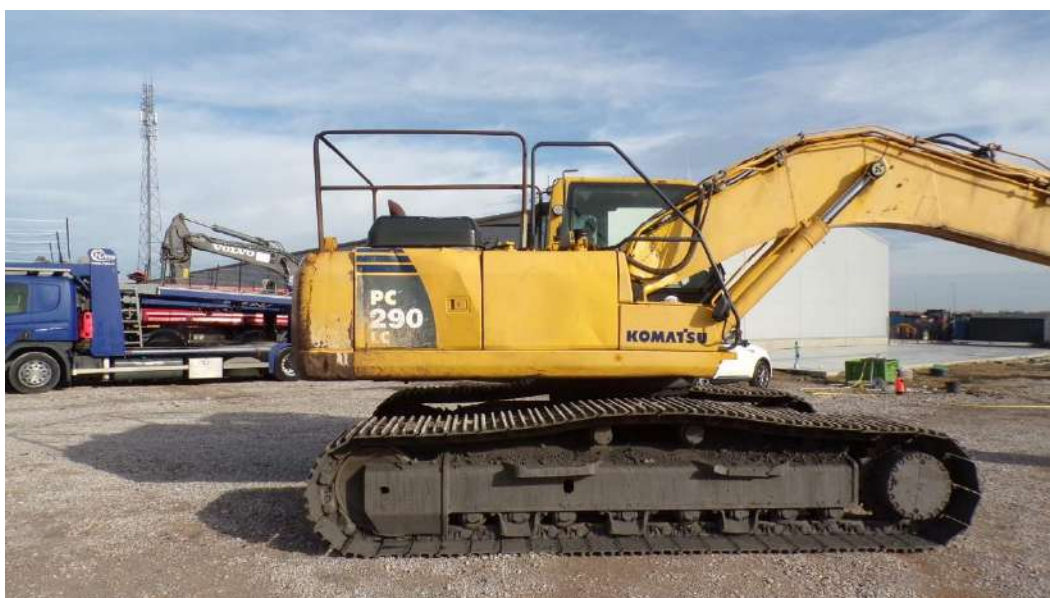
Zdjęcie 61



Zdjęcie 62



Zdjęcie 63



Zdjęcie 64



Zdjęcie 65



Zdjęcie 66



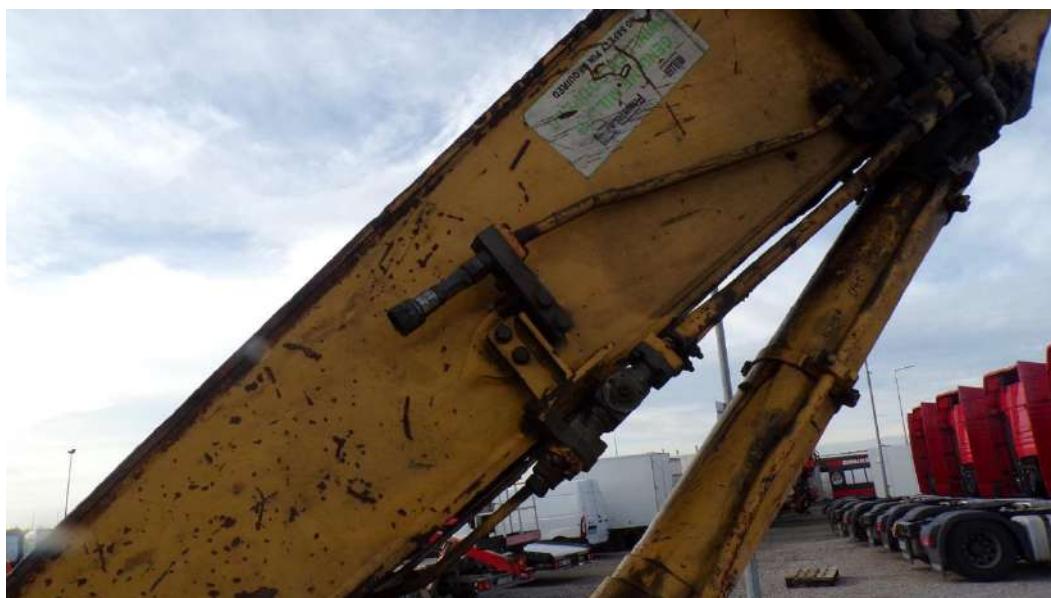
Zdjęcie 67



Zdjęcie 68



Zdjęcie 69



Zdjęcie 70



Zdjęcie 71



Zdjęcie 72



Zdjęcie 73



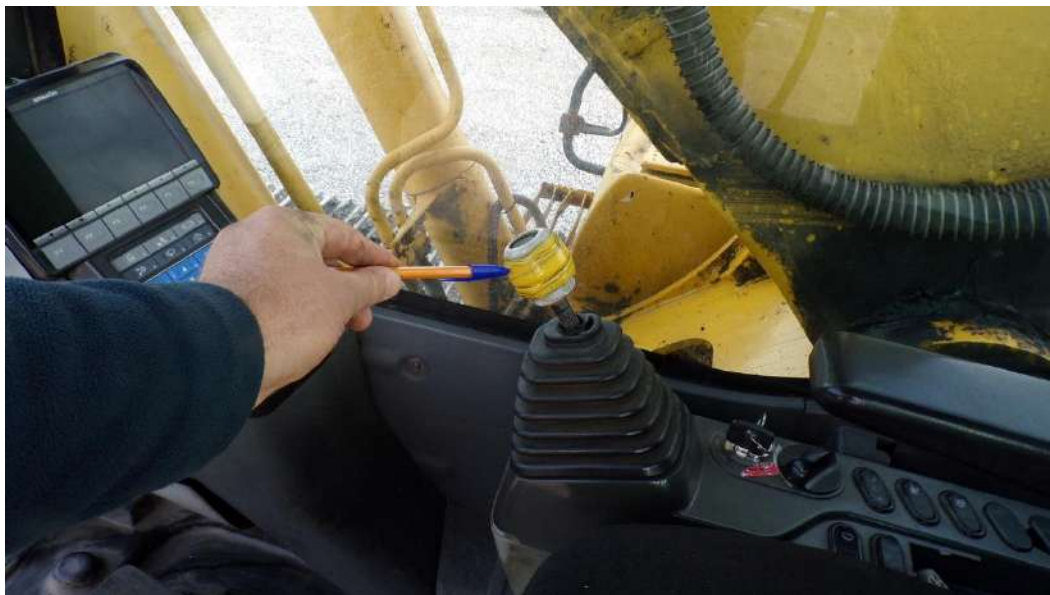
Zdjęcie 74



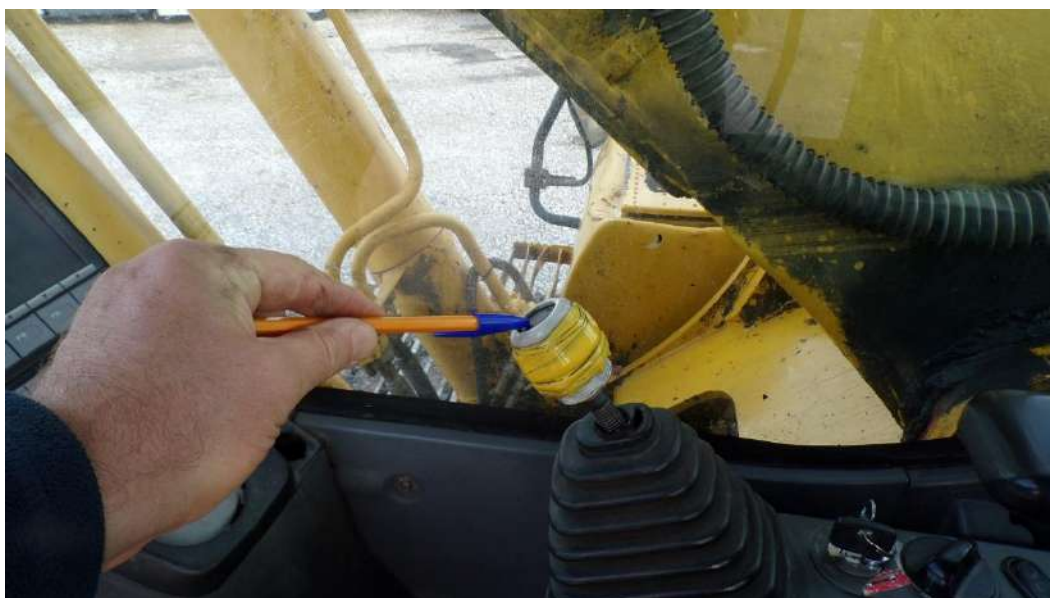
Zdjęcie 75



Zdjęcie 76



Zdjęcie 77



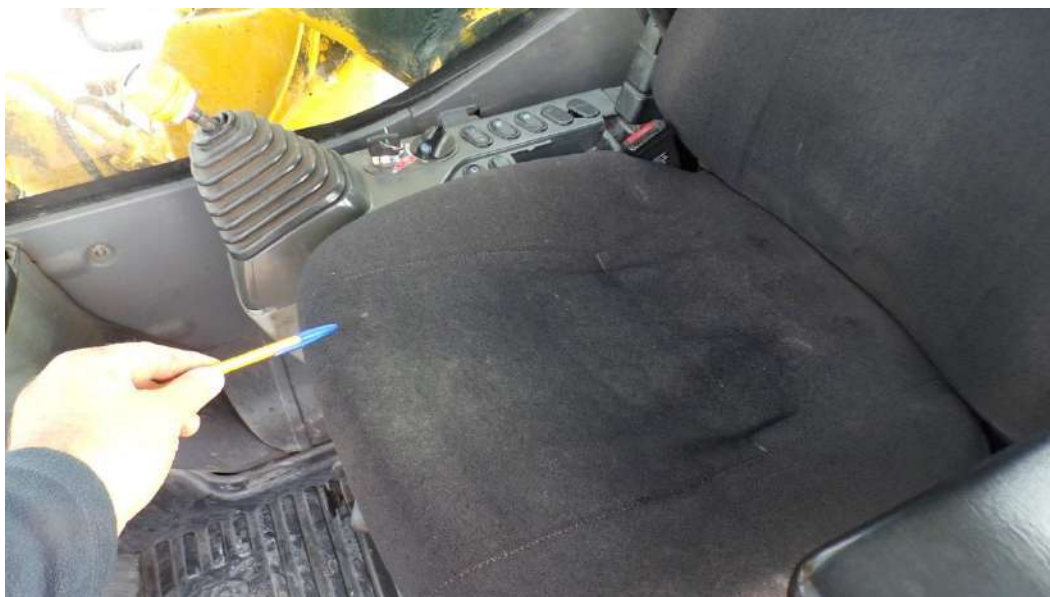
Zdjęcie 78



Zdjęcie 79



Zdjęcie 80



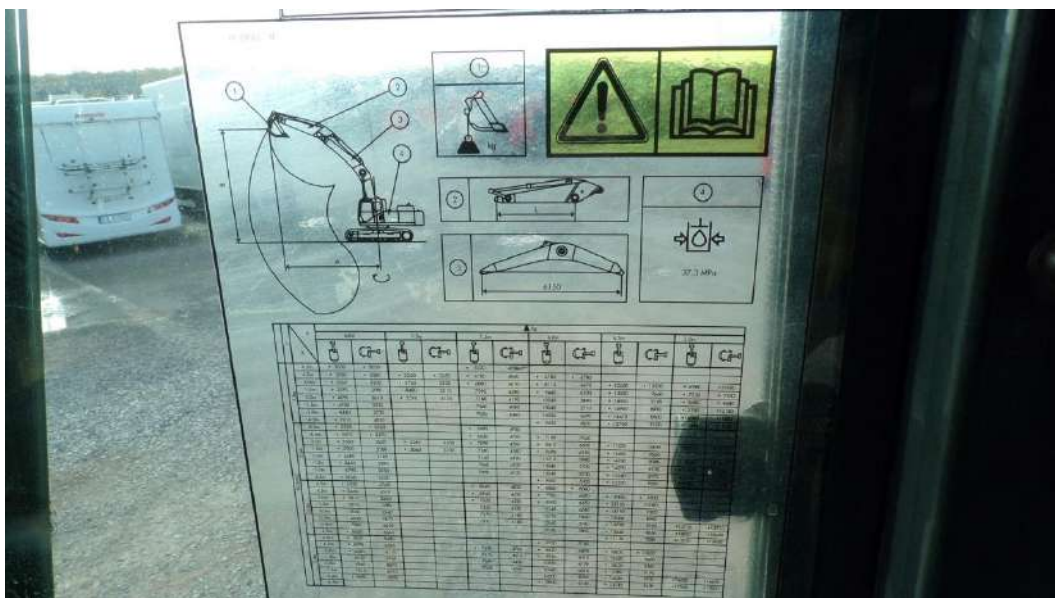
Zdjęcie 81



Zdjęcie 82



Zdjęcie 83



Zdjęcie 84



Zdjęcie 85



Zdjęcie 86



Zdjęcie 87



Zdjęcie 88



Zdjęcie 89



Zdjęcie 90



Zdjęcie 91



Zdjęcie 92

KLAUZULE I ZASTRZEŻENIA

1. Do powyższych wartości nie doliczono podatku VAT.
2. Niniejsza ekspertyza służy wyłącznie do oszacowania wartości rynkowej przedmiotu wyceny i nie może być wykorzystywana do żadnego innego celu, niż wymieniony powyżej. W szczególności wycena nie może stanowić podstawy do oceny cech i stanu wycenianego obiektu przy jego zakupie.
3. Niniejsza wycena nie jest ofertą handlową.
4. Rzeczoznawca nie bierze na siebie odpowiedzialności za wady ukryte (prawne i fizyczne), uszkodzenia oraz braki powstałe po przeprowadzonych oględzinach oraz ewentualne skutki wynikające z dalszego użytkowania przedmiotu wyceny, a także za skutki wykorzystania samej wyceny.
5. Rzeczoznawca nie ponosi odpowiedzialności za wady wyceny powstałe z przyjęcia za podstawę informacje od użytkownika lub zlecającego o stanie przedmiotu lub dokumentów z nim związanych, jeśli

brak było podstaw do kwestionowania ich zgodności ze stanem rzeczywistym lub też ustalenie tego stanu rzeczywistego było przez wykonawcę wyceny niemożliwe lub znacznie utrudnione.

6. Niniejsze opracowanie nie może być wykorzystane do żadnego innego celu niż określony w treści opinii i nie może być publikowane w całości w jakimkolwiek dokumencie bez zgody wykonawcy i bez uzgodnienia z nim formy i treści takiej publikacji.
7. Bez zgody autora opinii zabrania się jej powielania.
8. Nie badano tytułu użytkowania ani tytułu własności przedmiotu wyceny lub elementów, w tym ewentualnego istnienia ograniczonych praw rzeczowych. Nie badano również poprawności i sposobu zainstalowania tabliczki znamionowej i numerów identyfikacyjnych obiektu oraz nie weryfikowano prawdziwości danych tam podanych.
9. Powyższa wycena nie jest ekspertyzą stanu technicznego przedmiotu wyceny i za taką nie może być uznawana, w szczególności nie może być traktowana jako gwarancja sprzedaży przedmiotu wyceny za oszacowaną wartość.
10. Wycenę przeprowadzono w oparciu o dostarczoną dokumentację oraz badanie organoleptyczne wycenianego obiektu.
11. Niniejsza wycena została sporządzona na podstawie oględzin wycenianego przedmiotu w warunkach występujących w miejscu jego udostępnienia.

Dokument wystawiony elektronicznie, ważny bez podpisu.