

Warszawa 16.01.2025 r.

ANOVA PRO Spółka z ograniczoną odpowiedzialnością

ANOVA PRO

PROPERTY PROFESSIONAL

Raport z wyceny

Samochód ciężarowy Mercedes Benz Actros 1848

02/BOS/2025



ANOVA PRO Spółka z ograniczoną odpowiedzialnością

tel. +48 691 949 504

biuro@anovapro.pl www.anovapro.pl

Wyciąg z wyceny

Pełna nazwa przedmiotu	Samochód ciężarowy Mercedes Benz Actros 1848
Nazwa producenta	Mercedes Benz
Oznaczenia modelu	Actros 1848
Numer VIN	W1T9634031C034664
Numer rejestracyjny	WGM 0357F
Rok produkcji	2021
Data 1-szej rejestracji	08.09.2021
Przebieg	328 445 km
Data oględzin	16.01.2025
Metodologia wyceny	Raport z bazy Info-Expert
Wartość rynkowa	
Wartość wymuszona	

Spis treści

1. Podstawy formalne wyceny	4
1.1. Zleceniodawca wyceny	4
1.2. Cel wyceny	4
1.3. Właściciel przedmiotu wyceny.....	4
1.4. Data i miejsce oględzin	4
1.5. Źródła danych wykorzystanych do wyceny:.....	4
2. Przedmiot wyceny	4
2.1. Opis przedmiotu.....	4
2.2. Stan techniczny	4
3. Podstawy merytoryczne	5
4. Klauzule i ustalenia dodatkowe:	5
5. Dokumentacja fotograficzna	7
6. Załączniki	22
6.1. Załącznik nr 1 – raport z bazy Info-Ekspert	22
6.2. Załącznik nr 2 – raport z bazy CEPiK.....	24

1. Podstawy formalne wyceny

1.1. Zleceniodawca wyceny

Zleceniodawcą wyceny jest BOŚ Leasing – EKO Profit S.A., ul. Żelazna 32, 00-832 Warszawa.

1.2. Cel wyceny

Celem wyceny jest oszacowanie wartości rynkowej oraz wartości wymuszonej przedmiotu wycenianego na dzień 16 stycznia 2025 r. na potrzeby BOŚ Leasing – EKO Profit S.A..

1.3. Właściciel przedmiotu wyceny

Właścicielem pojazdu jest BOŚ Leasing – EKO Profit S.A..

1.4. Data i miejsce oględzin

Oględziny odbyły się dnia 16 stycznia 2025 r. na parkingu GB Truck na ul. Połczyńska 110 w Warszawie.

1.5. Źródła danych wykorzystanych do wyceny:

- oględziny przedmiotu
- dokumentacja zdjęciowa
- informacja ze strony www.historiapojazdu.gov.pl
- dowód rejestracyjny
- ogłoszenia internetowe

2. Przedmiot wyceny

2.1. Opis przedmiotu

Przedmiotem wyceny jest samochód ciężarowy (ciągnik siodłowy) Mercedes Benz Actros 1848. Pojazd został zakupiony u Polskiego przedstawiciela marki Mercedes Benz.

Dane techniczne zostały przedstawione w poniższej tabeli:

Nazwa producenta	Mercedes Benz
Oznaczenie modelu	Actros 1848
Wersja wyposażenia	LS
Rok produkcji	2021
Numer VIN	W1T9634031C034664
Numer rejestracyjny	WGM 0357F
Data pierwszej rejestracji	08.09.2021
Data pierwszej rejestracji w Polsce	08.09.2021
Data następnego badania technicznego	28.05.2025
Rodzaj paliwa	Diesel
Pojemność silnika	12809,00 cm ³
Moc silnika	350,00 kW
Przebieg	328 445 km
Liczba osi	2
Dopuszczalna masa całkowita	18 000 kg

2.2. Stan techniczny

Przedmiot do wyceny został podstawiony czysty. Ogólny stan przedmiotu można określić jako dobry. Samochodu udało się uruchomić z wewnętrznego źródła zasilania – jazda próbna w warunkach parkingowych. Przebieg pojazdu odczytano z drogomierza. Lista wyposażenia zgodnie z załącznikiem nr.2

- stan karoserii

Ogólny stan karoserii można określić jako dobry. Pojazd posiadał punktowe zarysowania na drzwiach w okolicy przedni świateł drogowych, prawej owiewki oraz na przednich spojlerach. Prawa przednia maskownica świateł nosiła ślady malowania. Owiewki na zbiornikach były miejscami zarysowane. Błotniki tylnej osi były popękane.

- stan ogumienia

Pojazd posiadał zestaw felg aluminiowych 22,5 calowych na których zamontowane były opony Continental EcoPlus HD3 o rozmiarze

- Przednia oś 385/65 R22,5
- Tylne oś 315/70 R22,5

Stan opon został określony na 60% zużycia. Felgi miejscami nosiły ślady ognisk korozji.

- wnętrze pojazdu

Ogólny stan wnętrza pojazdu można określić jako dobry. Tapicerka w samochodzie była lekko zabrudzona i poplamiona. Leżanki sypialne były poplamione. Kokpit nosił normatywne ślady użytkowania. W okolicach szyberdachu zaobserwowano zaciek wodny – prawdopodobnie nieszczelna uszczelka.

- stan mechaniczny

Samochód udało się uruchomić z wewnętrznego źródła zasilania. Nie zaobserwowano wycieków. Przeprowadzono jazdę w warunkach parkingowych – silnik pracował równomiernie. Wskaźniki komputera pokładowego sygnalizowały niski poziom płynu chłodniczego.

- liczba kluczyków – 1
- dokumenty pojazdu przedstawione podczas oględzin
 - dowód rejestracyjny

3. Podstawy merytoryczne

- Dobrucki K. (1994) Zasady wyceny maszyn i urządzeń, wyd. ARR S.A., Zielona Góra;
- Klimek T. (2004) Standard wyceny wartości środków technicznych - wydawnictwo dla BOMISU Katowice
Klimek T. (2003) Podstawy wyceny wartości środków technicznych, wydawnictwo BOMIS PRESS, Poznań
- Klimek T. (1999) Słownik terminologiczny wyceny wartości maszyn i urządzeń, wydawnictwo BOMIS PRESS, Poznań
- Macniak H, Makowicz Z. (2004), Vademecum wyceny maszyn, urządzeń i środków transportu, wyd. ODDK;
- Napiórkowski J., Źróbek R. (2001) Metody wyceny maszyn i urządzeń, wyd. Zachodnie Centrum Organizacji, Zielona Góra;
- Ogłoszenia internetowe
- Baza ofertowa INFO-EKSPERT

4. Klauzule i ustalenia dodatkowe:

- wszelkie podawane kwoty są wartościami netto
- niniejsza wycena nie stanowi ekspertyzy technicznej wycenianego przedmiotu
- autor wyceny nie bierze na siebie odpowiedzialności za wady ukryte oraz ewentualne następstwa z użytkowania ocenianego przedmiotu
- wycena nie może być traktowana jako gwarancja sprzedaży przedmiotu za oszacowane ceny
- dokument nie może być udostępniany osobom trzecim bez zgody autora
- wycenę wykonano w oparciu o oględziny w miejscu przechowywania oraz otrzymaną dokumentację techniczną
- nie przeprowadzono weryfikacji warsztatowej
- wycena została wykonana dla stanu technicznego zastanego w dniu oględzin
- nie przeprowadzono badania poprawności numerów seryjnych
- dokument bez podpisu jest nieważny

5. Dokumentacja fotograficzna













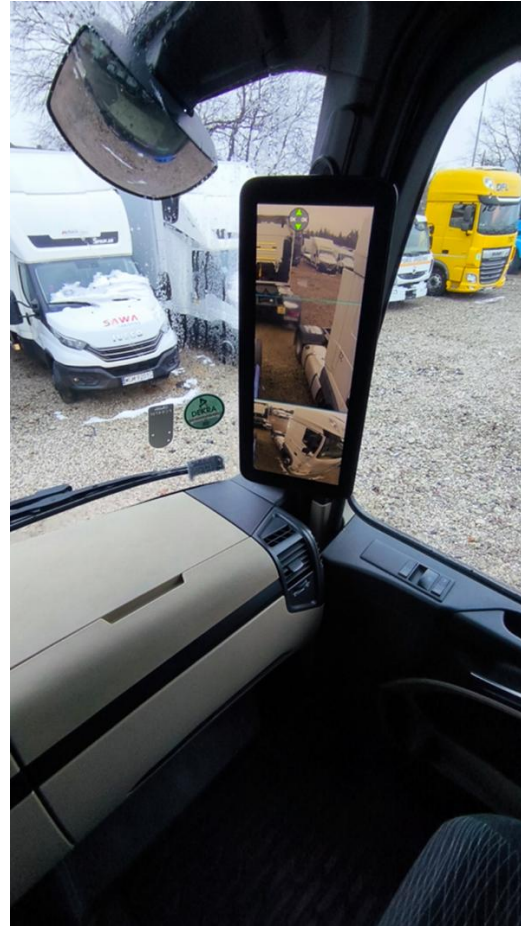
















6. Załączniki

6.1. Załącznik nr 1 – raport z bazy Info-Ekspert

Wycena Nr: 02/BOS/2025

z dnia: 16.01.2025 r.

Wykonawca wyceny: AnovaPro

DANE IDENTYFIKACYJNE POJAZDU		Dane: [C] I-2025
Marka: MERCEDES-BENZ		Rok produkcji: 2021
Model: 1848 Actros MR`19 E6 18.0t		
Wersja: 1848 LS		Nr rejestracyjny: WGM 0357F
Rodzaj pojazdu: Ciągnik samochodowy		VIN: W1T9634031C034664
Nr INFO-EKSPERT	022-11282	
Data pierwszej rejestracji	08.09.2021 r.	
Data ważności badania technicznego	28.05.2025 r.	
Wskazanie drogomierza	328455 km	
Kolor powłoki lakierowej kabiny	Niebieski 2-warstwowy typu uni	
Rodzaj zabudowy	ciągnik siodłowy z kabiną długą	
Liczba osi / Rodzaj napędu / Skrzynia biegów	2 / 4x2 / automatyczna dwusprzęgłowa	
Jednostka napędowa	z zapłonem samoczynnym	
Pojemność / Moc silnika	12809 ccm / 350 kW (476 KM)	

WYPOSAŻENIE STANDARDOWE

L.p.	Nazwa elementu wyposażenia	L.p.	Nazwa elementu wyposażenia
1	ABS - system zapobiegający blokowaniu kół	6	Lusterka zewnętrzne podgrzewane elektrycznie
2	Dach regulowany elektrycznie	7	System elektronicznej kontroli toru jazdy ESP
3	Hamulec silnikowy	8	System p/poślizgowy przy przyspieszaniu ASR
4	Klimatyzacja	9	Tachograf
5	Lodówka	10	Tempomat

WYPOSAŻENIE DODATKOWE

L.p.	Nazwa elementu wyposażenia
1	+ Fotel kierowcy zawieszony pneumatycznie
2	+ Fotel pasażera zawieszony pneumatycznie
3	+ Klimatyzacja automatyczna
4	+ Lusterka zewnętrzne regulowane elektrycznie
5	+ Radioodtwarzacz
6	+ Skrzynia biegów automatyczna
7	+ Spoiler dachowy
8	+ Spoilery boczne
9	+ Szyby regulowane elektrycznie
10	+ Zamek centralny
11	+ Zawieszenie przednie pneumatyczne
12	+ Zawieszenie tylne pneumatyczne

KOREKTY

WARTOŚĆ BAZOWA NETTO (44 mies.)
 KOREKTA ZA WYPOSAŻENIE DODATKOWE
 KOREKTA ZA PIERWSZĄ REJESTRACJĘ
 KOREKTA ZA PRZEBIEG

UWAGI

Dodatkowe wyposażone:

- lusterka boczne w postaci kamer

Wycena Nr: 02/BOS/2025

z dnia: 16.01.2025 r.

Wartość rynkowa netto wyżej zidentyfikowanego pojazdu, określona na dzień wykonania opinii, wynosi:

Wartość określono na podstawie:

- notowań wartości rynkowych z 'Komputerowego Systemu INFO-EKSPERT' na I-2025 zaakceptowanych przez wykonawcę opinii,
- korekt mających wpływ na wartość pojazdu.

Wycenę sporządził:

..... pieczęć

Dnia r.

6.2. Załącznik nr 2 – raport z bazy CEPiK



Rzeczpospolita Polska
Dokument wygenerowany elektronicznie
ze strony HistoriaPojazdu.gov.pl
(www.historiapojazdu.gov.pl)

Data wygenerowania dokumentu: 16.01.2025, 19:25

MERCEDES-BENZ, 963-4-A, ACTROS

ciągnik samochodowy, siodłowy
12809 cm³, olej napędowy

Rok produkcji 2021
VIN W1T9634031C034664
Polisa OC aktualna
Badanie techniczne aktualne
Status rejestracji Zarejestrowany
Ostatni stan drogomierza 271 263 km

1. Dane techniczne

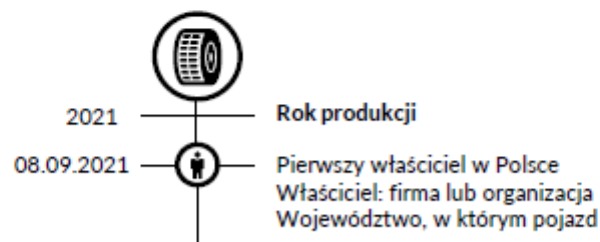
Moc silnika (kW) 350
Paliwo olej napędowy
Norma euro EURO VI D
Liczba miejsc ogółem 2
Liczba miejsc siedzących 2
Masa własna pojazdu 8267 kg
Dopuszczalna masa całkowita 18000 kg
Liczba osi 2
Maksymalny nacisk na oś 112 kN

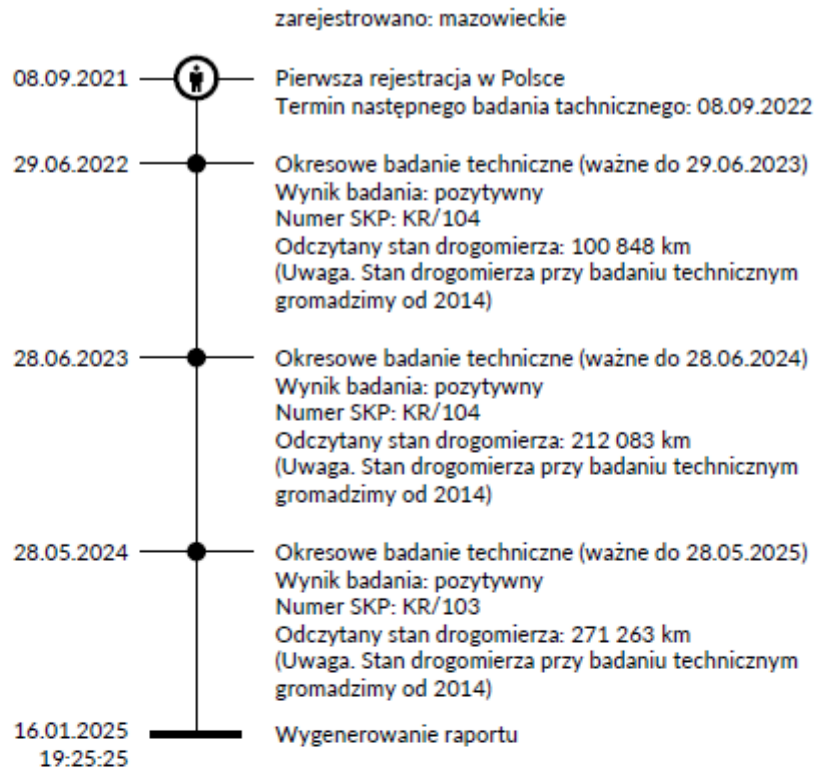
2. Dokumenty

Data wydania aktualnego dokumentu 10.09.2021
Typ dokumentu Dowód rejestracyjny
Stan dokumentu Odebrany przez właściciela / posiadacza pojazdu
Świadectwo homologacji

Numer e1*2018/858*00040*00
Kategoria N3
Wersja A080J1RKDSBXX
Wariant KSDM3CT21ASA160
Typ 963-4-A

3. Oś czasu





4. Podsumowanie zdarzeń

Właściciele (od rejestracji do wygenerowania raportu) **1**

5. Stan aktualny

Województwo, w którym pojazd zarejestrowano	mazowieckie
Polisa OC	aktualna
Data ważności polisy OC	07.09.2025
Badanie techniczne	aktualne
Ostatni stan drogomierza	271 263 km
Liczba właścicieli	1
Liczba współwłaścicieli	0

6. Dane zagraniczne

Ryzyka według CARFAX

Kradzież	nie odnotowano kradzieży
Złomowanie	nie odnotowano złomowania
Powypadkowy	nie odnotowano wypadków ani użycia poduszki powietrznej
Uszkodzony	nie odnotowano uszkodzenia pojazdu
Rozbieżność drogomierza	nie odnotowano rozbieżności w odczytach drogomierza

Niedopuszczony do ruchu nie odnotowano problemu z kontrolą techniczną pojazdu ani innych
 Służył jako taxi nie odnotowano, że pojazd był używany jako taksówka

Ryzyka według carVertical

Kradzież nie odnotowano kradzieży
 Złomowanie nie odnotowano złomowania
 Uszkodzony nie odnotowano uszkodzenia pojazdu
 Rozbieżność drogomierza nie odnotowano rozbieżności w odczytach drogomierza
 Niedopuszczony do ruchu nie odnotowano problemów z dopuszczeniem pojazdu do ruchu
 Służył jako taxi nie odnotowano, że pojazd był używany jako taksówka
 Szkoda całkowita nie odnotowano szkody całkowitej pojazdu ani zniszczenia powodziowego
 Kierownica po prawej stronie nie odnotowano kierownicy po prawej stronie
 Import z USA nie odnotowano importu z USA
 Akcje serwisowe nie odnotowano akcji serwisowej producenta

Odczyty drogomierza według carVertical

Data odczytu drogomierza	Wartość	Kraj
01.05.2024	271 263 km	Polska

7. Informacje dodatkowe

Uzyskane dane lub informacje (dalej zwane łącznie „danymi”) można wykorzystać tylko na własne ryzyko i na własną odpowiedzialność. Raport został wygenerowany zgodnie z aktualnym stanem Centralnej Ewidencji Pojazdów (CEP). Dane w CEP mogą nie odzwierciedlać stanu rzeczywistego, gdyż m.in.:

- Dane gromadzone w Centralnej Ewidencji Pojazdów przekazują w różnym trybie i terminach różne zobowiązane do tego instytucje, w tym organy zajmujące się rejestracją pojazdów, stacje kontroli pojazdów i Policja,
- Minister Cyfryzacji nie jest co do zasady uprawniony do samodzielnego: sprawdzania, wprowadzania, uzupełniania, aktualizowania, zmieniania lub usuwania gromadzonych danych,
- na dane w CEP mogą mieć wpływ okoliczności związane z ich gromadzeniem (w tym siła wyższa, poziom jakości usług teletransmisyjnych, terminy przekazywania danych).

Podstawa prawna: Art. 80a ust. 2 i art. 80cb ust. 1 i 3 ustawy z dnia 20 czerwca 1997 r. – Prawo o ruchu drogowym (t.j. Dz.U z 2023 r. poz. 1047 z późn. zm.).

Informacje zaprezentowane w sekcji „Dane zagraniczne” pochodzą z systemów zewnętrznych i opierają się na danych uzyskiwanych przez te systemy z terenu USA, Kanady i niektórych krajów europejskich.

CARFAX pozyskuje dane 22 krajów europejskich, m.in. z Niemiec, Włoch, Francji, Belgii, Holandii, Hiszpanii, Szwecji, Danii, Norwegii, Wielkiej Brytanii, krajów Europy Środkowo-wschodniej oraz USA i Kanady.

AutoDNA pozyskuje dane m.in. z Niemiec, Francji, Belgii, Słowenii, Litwy, Łotwy, Estonii, Szwajcarii, Szwecji, Austrii, Norwegii, Niderlandów, Czech, Węgier, Rumunii, Danii.

CarVertical pozyskuje dane m.in. z Czech, Węgier, Włoch, Litwy, Holandii, Norwegii, Rumunii, Słowacji, Słowenii, Szwecji, Nowej Zelandii i Kanady.

Inne informacje o tym pojeździe, w tym ryzyka zidentyfikowane w innych krajach, mogą nie być włączone do tego raportu.