

Opinia nr 04/07/2025/PC

z dnia 11.07.2025r.

Dotyczy: oszacowanie aktualnej wartości rynkowej.
Rzeczoznawca: mgr Sebastian Kurmanowski RS001444,
uprawnienie AutoConsulting nr 1234.

Przedmiot wyceny: System śledzenia ruchu kamery Mo-Sys StarTracker.



1. DANE FORMALNO-PRAWNE.

1.1. Zleceniodawca.

PEAC (Poland) Sp. z o.o.
ul. Seweryna Mielżyńskiego 14
61-725 Poznań

1.2. Zleceniobiorca.

Fabryka Wycen Sp. z o.o.
ul. Nugat 7/57
02-776 Warszawa
NIP: 951-251-23-86
REGON: 387866403

1.3. Uwarunkowania prawne i formalne wyceny.

- Zlecenie zleceniodawcy z dnia 01.07.2025 r.
- Ustawa o gospodarce nieruchomościami (Dz.U. z 11.08.1997 r. Nr 115 art.174).
- Rozporządzenie Ministra Finansów z dnia 20.01.1995 r. w sprawie amortyzacji środków trwałych (Dz.U. Nr 7).
- Ustawa o rachunkowości z dnia 29.09.1994 r. (Dz. U. Nr 121).
- Ustawa z dnia 23.04.1964 r. Kodeks Cywilny (Dz.U. Nr 1).
- Rozporządzenie Ministra Przekształceń Własnościowych z 20.11.1991 r. (Dz.U. 2/91).
- Kodeks postępowania administracyjnego – Ustawa z dnia 14.06.1960 r. (Dz.U. Nr 9).

1.4. Źródła informacji.

- Informacje o środkach technicznych na rynku wtórnym – komisje, przetargi, prasa specjalistyczna, informacje internetowe.
- Informacje o cenie nowych, porównywalnych środków technicznych – informacje internetowe, cennik maszyn i urządzeń BISTYP, WACETOB, PIMR.
- Podstawowe charakterystyki techniczno-funkcjonalne wycenianego środka technicznego – literatura specjalistyczna, instrukcje obsługi, katalogi maszyn, informacje internetowe.
- Oględziny przedmiotu wyceny oraz udostępnione dokumenty.

1.5. Podstawy metodologiczne wyceny.

- *Standardy zawodowe rzeczoznawców majątkowych*, Polska Federacja Stowarzyszeń Rzeczoznawców Majątkowych, Warszawa 1995 r.
- *Podstawy wyceny wartości środków technicznych*, T. Klimek, Wydawnictwo BOMIS Press, Poznań 2003 r.
- *Vademecum Wyceny Maszyn i Urządzeń*, H. Macniak, Z. Makowicz, Ośrodek Doradztwa i Doskonalenia Kadr, Gdańsk 1998 r.
- *Wycena Maszyn i Urządzeń*, T. Klimek, Stowarzyszenie Rzeczoznawców Majątkowych w Katowicach, Katowice 1995 r.
- *Szacowanie wartości środków i megalukadów technicznych*, T. Klimek, Wydawnictwo Fundacja BOMIS, Poznań 2020 r.
- *Wycena maszyn i urządzeń*, J. Napiórkowski, ZCO, Zielona Góra 2001r.

1.6. Przedmiot wyceny.

System śledzenia ruchu kamery Mo-Sys StarTracker.

Szczegółową charakterystykę przedmiotu wyceny przedstawiono w punkcie 3.

1.7. Data i miejsce oględzin.

02.07.2025 r. Famat Serwis Sp. z o.o. Słomczyn, ul. Metalowa 10, 05-600 Grójec.

1.8. Zakres i cel wyceny.

Wycena obejmuje w swoim zakresie oszacowanie wartości rynkowej przedmiotu wyceny jako podstawy ceny wywoławczej na przetargu, aukcji, licytacji.

2. DATY ISTOTNE DLA CZYNNOŚCI OSZACOWANIA PRZEDMIOTU WYCENY.

- Data sporządzenia wyceny: 11.07.2025 r.
- Data, na którą określono wartość środka technicznego: 11.07.2025 r.
- Data oględzin i badań środka technicznego: 02.07.2025 r.

3. CHARAKTERYSTYKA OGÓLNA PRZEDMIOTU WYCENY.**3.1. Dane techniczno-identyfikacyjne.**

Symbol klasyfikacji rodzajowej środków trwałych (KŚT): Grupa 6. Urządzenia techniczne Podgrupa 62. Urządzenia dla radiofonii i telewizji.	
Parametry techniczne	
Nazwa	System śledzenia ruchu kamery
Producent/marka	Mo-Sys Engineering Ltd. UK
Model	StarTracker IP (V8 STM)
Nr katalogowy	MS-05994
Rok produkcji	2021 (przyjęto na podstawie faktury zakupu)
Jednostka procesora	nr ser. 32-060-191 (na podstawie widniejącego oznaczenia)
Moduł sensora LED (IR)	nr ser. 32-060-291 (na podstawie widniejącego oznaczenia)
Wymiary całkowite (cm)	procesor 19 x 14 x 5 sensor 7,5 x 7,5 x 7,5
Waga procesor/sensor (g)	1450/390
Maksymalna przestrzeń studyjna (m)	100 x 100 (bez wyraźnego limitu)
Maksymalna wysokość sufitu (m)	16+
Konfiguracja gwiazd śledzących	Naklejki odblaskowe do montażu na suficie, ścianie, podłodze lub cyfrowe znaczniki ścienne LED

Wyposażenie:

- Przewody instalacyjne, antena WiFi;
- Enkoder obiektywu, koła zębate (nie odnaleziono oznaczeń modelu);
- Zasilacz AC/DC XP POWER, model VEC65US19;
- 2 pręty SmallRig z włókna węglowego do zestawów operatorskich, średnica 15 mm, długość 300 mm, nr kat. 851, producent Shenzhen Leqi Network Technology Co., LTD Chiny;

- Zestaw dwóch mocowań typu Railblocków SmallRig, z zaciskami prętów 15 mm, śruby mocujące, klucz imbusowy, nr kat. 2061, producent Shenzhen Leqi Network Technology Co., LTD Chiny;
- Monitor podglądowy Lilliput LCD 7" 12V, nr ser. 779HA67291106, producent Lilliput Electronics (USA) Inc., zasilacz sieciowy;
- Futerał na akcesoria Peli, model 1020, wodoszczelny (IP67), pyłoszczelny, wymiary zewnętrzne 17,3 × 12,1 × 5,4 (cm.), producent Peli Products, USA;
- Akcesoria.

źródło: oględziny środka technicznego, tabliczki znamionowe, faktura zakupu, www.www.mo-sys.com

Działanie i zastosowanie.

System StarTracker umożliwia śledzenia ruchu kamery optycznej i jej orientacji w przestrzeni trójwymiarowej studia, w wirtualnej produkcji. Sensor LED, montowany przy obiektywie kamery, emituje światło podczerwieni i w czasie rzeczywistym odczytuje jej położenie względem gwiazd, czujników na suficie studia, co pozwala na łączenie wirtualnej grafiki 3D z obiektami rzeczywistymi.

Zastosowanie: broadcast, wirtualna produkcja w studiach filmowych, telewizyjnych, reklamowych itp.

3.2. Opis stanu technicznego.

Ogólny stan techniczny wizualny dobry.

Oględziny w magazynie sprzętu poleasingowego.

- Brak możliwości uruchomienia oraz weryfikacji funkcjonalności podzespołów;
- Badanie środka technicznego przeprowadzono metodą organoleptyczną; Widoczne normatywne ślady użytkowania, nieznaczne zanieczyszczenia i zarysowania eksploatacyjne obudowy; Nie stwierdzono widocznych uszkodzeń mechanicznych; Pod względem głównych podzespołów system kompletny;
- Dokumentacja techniczna: brak;
- Sprzęt nie posiada opinii/przeglądu serwisu, przed dalszą eksploatacją wymaga przeprowadzenia prac konserwacyjnych oraz czynności serwisowych w celu sprawdzenia funkcjonalności i stopnia zużycia podzespołów oraz wykrycia ewentualnych usterek części.

Uwagi: Brak informacji o przeprowadzonych przeglądach, naprawach oraz warunkach eksploatacji.

4. DOKUMENTACJA FOTOGRAFICZNA.

Podczas oględzin rzeczoznawca ustalił stan faktyczny udokumentowany materiałem fotograficznym.



Zdjęcie 1



Zdjęcie 2

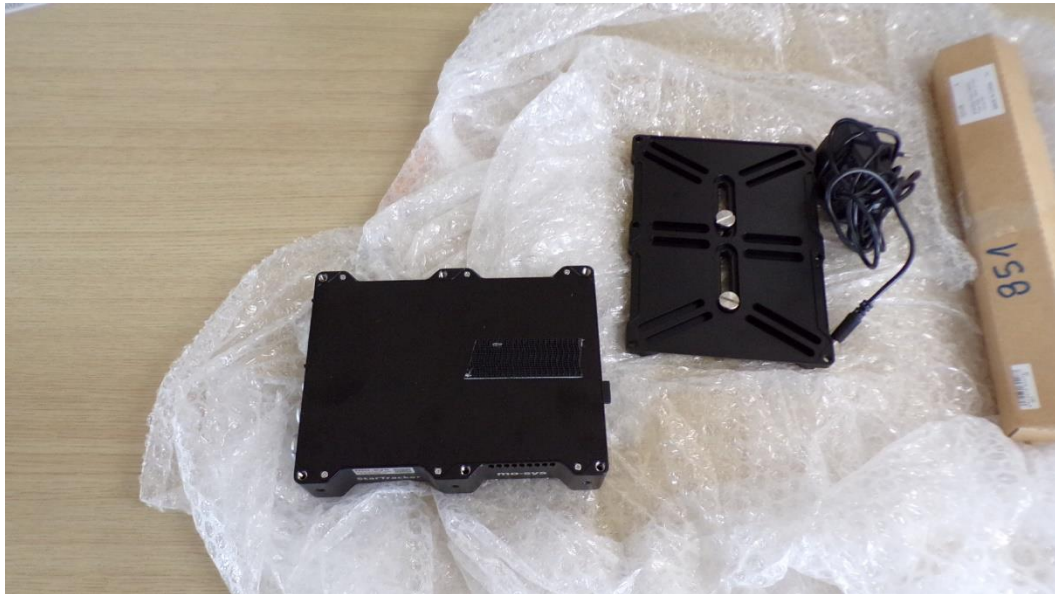
Procesor:



Zdjęcie 3



Zdjęcie 4



Zdjęcie 5

Sensor LED:



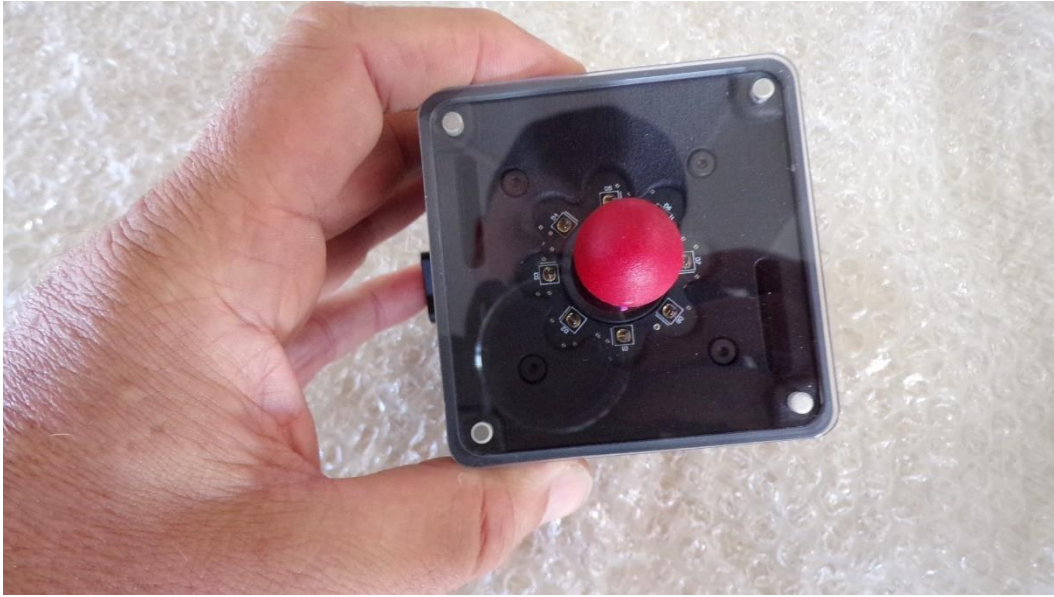
Zdjęcie 6



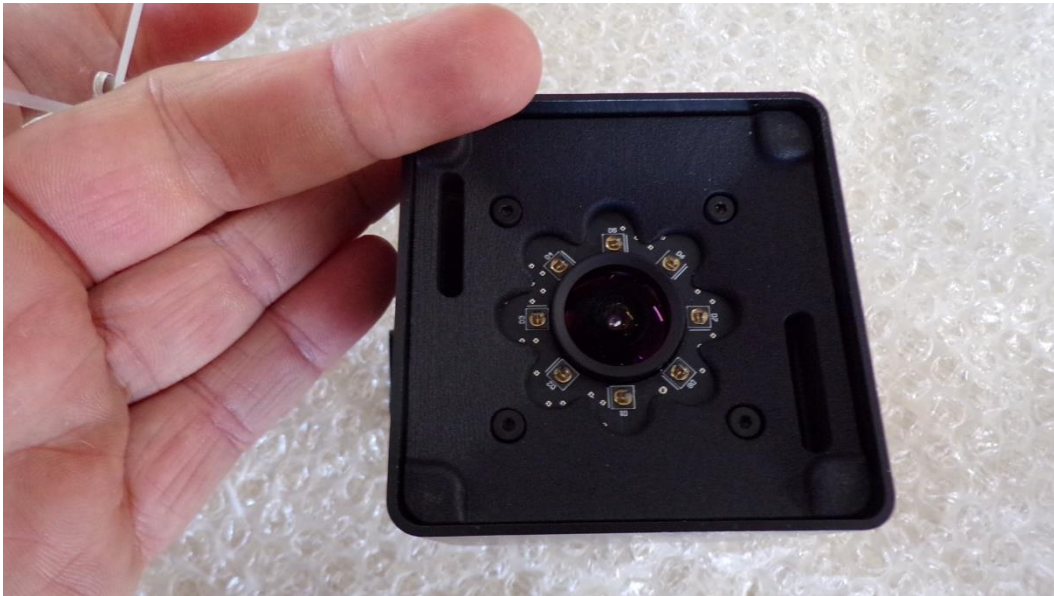
Zdjęcie 7



Zdjęcie 8



Zdjęcie 9



Zdjęcie 10



Zdjęcie 11



Zdjęcie 12

2 pręty SmallRig:



Zdjęcie 13

Monitor podglądowy Lilliput 7"



Zdjęcie 14



Zdjęcie 15



Zdjęcie 16



Zdjęcie 19



Zdjęcie 20



Zdjęcie 21



Zdjęcie 22



Zdjęcie 23

KLAUZULE I ZASTRZEŻENIA

1. Do powyższych wartości nie doliczono podatku VAT.
2. Niniejsza ekspertyza służy wyłącznie do oszacowania wartości rynkowej przedmiotu wyceny i nie może być wykorzystywana do żadnego innego celu, niż wymieniony powyżej. W szczególności wycena nie może stanowić podstawy do oceny cech i stanu wycenianego obiektu przy jego zakupie.
3. Niniejsza wycena nie jest ofertą handlową.
4. Rzeczoznawca nie bierze na siebie odpowiedzialności za wady ukryte (prawne i fizyczne), uszkodzenia oraz braki powstałe po przeprowadzonych oględzinach oraz ewentualne skutki wynikające z dalszego użytkowania przedmiotu wyceny, a także za skutki wykorzystania samej wyceny.
5. Rzeczoznawca nie ponosi odpowiedzialności za wady wyceny powstałe z przyjęcia za podstawę informacje od użytkownika lub zlecającego o stanie przedmiotu lub dokumentów z nim związanych, jeśli brak było podstaw do kwestionowania ich zgodności ze stanem rzeczywistym lub też ustalenie tego stanu rzeczywistego było przez wykonawcę wyceny niemożliwe lub znacznie utrudnione.
6. Niniejsze opracowanie nie może być wykorzystane do żadnego innego celu niż określony w treści opinii i nie może być publikowane w całości w jakimkolwiek dokumencie bez zgody wykonawcy i bez uzgodnienia z nim formy i treści takiej publikacji.
7. Bez zgody autora opinii zabrania się jej powielania.
8. Nie badano tytułu użytkowania ani tytułu własności przedmiotu wyceny lub elementów, w tym ewentualnego istnienia ograniczonych praw rzeczowych. Nie badano również poprawności i sposobu zainstalowania tabliczki znamionowej i numerów identyfikacyjnych obiektu oraz nie weryfikowano prawdziwości danych tam podanych.
9. Powyższa wycena nie jest ekspertyzą stanu technicznego przedmiotu wyceny i za taką nie może być uznawana, w szczególności nie może być traktowana jako gwarancja sprzedaży przedmiotu wyceny za oszacowaną wartość.
10. Wycenę przeprowadzono w oparciu o dostarczoną dokumentację oraz badanie organoleptyczne wycenianego obiektu.
11. Niniejsza wycena została sporządzona na podstawie oględzin wycenianego przedmiotu w warunkach występujących w miejscu jego udostępnienia.
12. Wycena nie obejmuje kosztów ewentualnego demontażu oraz ponownego montażu w innym miejscu zainstalowania.

Dokument wystawiony elektronicznie, ważny bez podpisu.