

Raport z wyceny środka technicznego

Nr wyceny: 3056/IL/Sobyte/04/2024

Tytuł wyceny: Wycena filtra taśmowego Sobyte

Przedmiot wyceny: Filtr taśmowy Nordic Water Sobyte

Rok produkcji: 2019



Autor wyceny: inż. Radosław Kokosza

Miejsce sporządzenia wyceny: Warszawa

Data sporządzenia wyceny: 23 kwietnia 2024

APPRA
rzeczoznawstwo i doradztwo technologiczne
Radosław Kokosza
ul. Nerudy 6/84, 01-926 Warszawa
Regon: 014889818, NIP: 118-132-91-40

1. ZAMAWIAJACY

Firma: ING Lease (Polska) Sp. z o.o.

Ulica: Puławska 2

Kod, miasto: 02-566, Warszawa

2. DATA I MIEJSCE OGŁĘDZIN

Data oględzin: 14 marca 2024r.

Lokalizacja: Famat Serwis Sp z o.o
Wycena nr 3056/IL/Sobyte/04/2024 „Wycena filtra taśmowego Sobyte”

Ulica: Ostrowiec 1A
Kod, miasto: 05-651 Ostrowiec

3. CEL I PRZEZNACZENIE WYCENY

Cel wyceny

Według zlecenia z dnia 6 marca 2024r., celem wyceny jest oszacowanie wartości filtra taśmowego Nordic Water Sobyte, w rozumieniu definicyjnym, rozumianej jako racjonalnie określona ilość pieniędzy, którą chętny kupujący będzie skłonny zaoferować chętnemu sprzedającemu w zamian za przedmiot transakcji, przy założeniu równości stron i ich niezależności, bez istnienia żadnego przymusu wpływającego na decyzję o zakupie i sprzedaży, przy pełnej znajomości przedmiotu i okoliczności transakcji, w określonym, danym czasie.

Przeznaczenie wyceny

Wartość szacowana jest dla potrzeb podjęcia decyzji windykacyjnych w firmie ING Lease (Polska) Sp. z o.o.

4. PODSTAWA METODOLOGICZNA WYCENY

W procesie szacowania wartości przedmiotu wyceny zastosowano metodologię zgodną ze standardem wyceny wartości środków i mekagukładów technicznych.

Aby spełnić cel i przeznaczenie wyceny określone potrzebą zleceniodawcy należy ustalić wartość rynkową przedmiotów wyceny.

Wartość rynkowa jest definiowana jako racjonalnie określona ilość pieniędzy, którą chętny kupujący będzie skłonny zaoferować chętnemu sprzedającemu w zamian za przedmiot transakcji, przy założeniu równości stron, bez istnienia żadnego przymusu wpływającego na decyzję o zakupie i sprzedaży, przy pełnej znajomości przedmiotu i okoliczności transakcji oraz przy zachowaniu odpowiedniego długiego czasu wyeksponowania przedmiotu sprzedaży na wolnym rynku. Poniższa wartość uwzględnia m.in. wytwórcę, rodzaj i zastosowanie maszyn, konstrukcję, kompletność, wiek środka technicznego, okres i sposób eksploatacji, pozostały do dyspozycji przewidywany okres i sposób eksploatacji, a także warunki popytu i podaży odzwierciedlone ofertami urzędzeń porównywalnych.

Podstawą działań w wyżej wymienionym celu jest:

- szczegółowa identyfikacja przedmiotu wyceny,
- ustalenia dotyczące kompletności i sprawności technicznej,
- ustalenia dotyczące eksploatacji (warunki czas),
- ustalenie ofert cenowych maszyn porównywalnych.

Wycena wartości, zostanie oszacowana w podejściu kosztowym, gdyż wycena w podejściu porównawczym jest znaczenie utrudniona.

W podejściu zostaną wykorzystane notowania średnich wartości urzędzeń porównywalnej klasy do wycenianego sprzętu oraz zidentyfikowane wartości porównywalnych środków technicznych bezpośrednio na rynku wtórnym. Podstawą porównywania są dane zawarte m.in. w ofertach sprzętu używanego firm handlowych, w tym także w Internecie, w ogłoszeniach o przetargach i we własnych bazach danych ofert z rynku krajowego i europejskiego.

Podstawa opracowania: formalna: zlecenie opinii z firmy ING Lease (Polska) Sp. z o.o. z dnia 6 marca 2024 r. na potrzeby ING Lease (Polska) Sp. z o.o.

merytoryczna:

- dokonanie oględzin przedmiotu wyceny w dniu 14 marca 2024r. w miejscowości Ostrowiec (woj. mazowieckie), - analiza rynku wtórnego
- wiedza i doświadczenie własne.

5. USZCZEGÓLOWIENIE ZADAŃ

W świetle zadań sformułowanych przez firmę ING Lease (Polska) Sp. z o.o. stwierdzono, że istnieje celowość przeprowadzenia działań szczegółowych i podania informacji w postaci poniższych punktów:

- 5.1. Informacje wstępne.
- 5.2. Identyfikacja przedmiotu wyceny.
- 5.3. Ustalenia wynikłe po przeprowadzonych oględzin przedmiotu wyceny.
- 5.4. Ustalenia wynikłe z analizy przedstawionych dokumentów.
- 5.5. Procedura wyceny.
- 5.6. Opinia końcowa.

5.1. INFORMACJE WSTĘPNE

Przedmiotowy filtr w dniu oględzin nie był przygotowany do przeprowadzenia próby ruchowej - urządzenie składowane było na terenie magazynu. Urządzenie nosiło ślady użytkowania. Brak możliwości potwierdzenia sprawności działania wycenianego przedmiotu - nieznana historia pracy filtra taśmowego oraz przeprowadzonych przeglądów w trakcie eksploatacji.

Na tabliczce znamionowej brak znaku CE - brak dokumentacji technicznej oraz Deklaracji zgodności CE - zleceniodawca nie dysponował tymi dokumentami.

5.2. IDENTYFIKACJA PRZEDMIOTU WYCENY

Nazwa: Filtr taśmowy Sobyte
Producent: Level Automation
Nr seryjny: 12190
Rok produkcji: 2019

5.3. TABLICZKI ZNAMIONOWE

W dniu oględzin przedmiotowy filtr taśmowy nie posiadał tabliczki znamionowej umieszczonej na zewnętrznej części urządzenia - tabliczkę znamionową w postaci naklejki odnaleziono wewnątrz szafki sterowniczej. Dane były uzupełnione markerem.



5.4. USTALENIA WYNIKŁE Z ANALIZY PRZEDSTAWIONYCH DOKUMENTÓW

W trakcie oględzin nie udostępniono rzeczoznawcy dokumentacji DTR oraz Deklaracji Zgodności CE do przedmiotowego filtra taśmowego.

1. Rzeczoznawca nie bierze na siebie odpowiedzialności za wady ukryte (fizyczne i prawne) i ewentualne skutki wynikające z dalszego użytkowania przedmiotu wyceny, a także skutki wykorzystania samej wyceny.
2. Rzeczoznawca nie ponosi także odpowiedzialności za ewentualne wady wyceny powstałe z oparcia się na stanie przedmiotu wyceny wynikających z przedstawionych mu przez użytkownika informacji, jeśli brak było podstaw do kwestionowania ich zgodności z rzeczywistym stanem lub też ustalenie rzeczywistego stanu przez wykonawcę było niemożliwe lub znacznie utrudnione.
3. Niniejsze oszacowanie wartości nie jest ekspertyzą stanu technicznego przedmiotu wyceny i za taką nie może być uznawane.
4. Ustalona wartość w szczególności nie może być traktowana jako gwarancja dokonania transakcji za cenę równą ustalonej wartości przedmiotu.
5. W procesie wyceny nie badano prawdziwości danych identyfikacyjnych przedmiotu wyceny, które przyjęto na podstawie okazanych dokumentów i oznakowań.
6. Oszacowanie wartości zostało przeprowadzone w sposób niezależny i obiektywny.
7. Wycena ważna jest przez dwa miesiące od daty jej sporządzenia.

Załączniki:

1. Zdjęcia

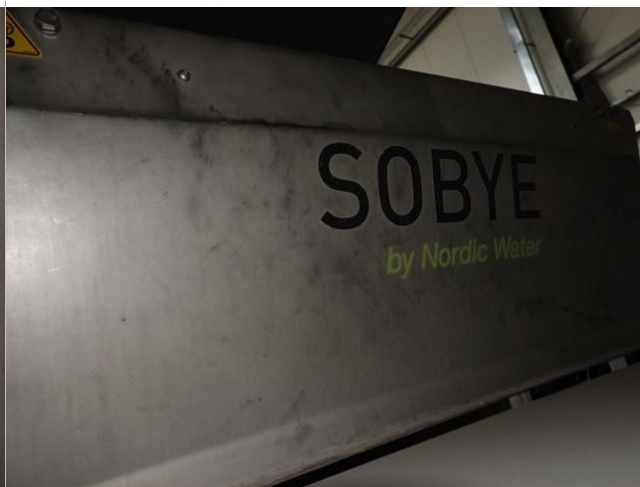
Załącznik nr 1.	
-----------------	--

Appra

Appra - rzeczoznawstwo i doradztwo technologiczne

tel. kom.: +48 664 824 588 **rzeczoznawstwo** www.appra.pl appr@appr.pl i **doradztwo technologiczne**



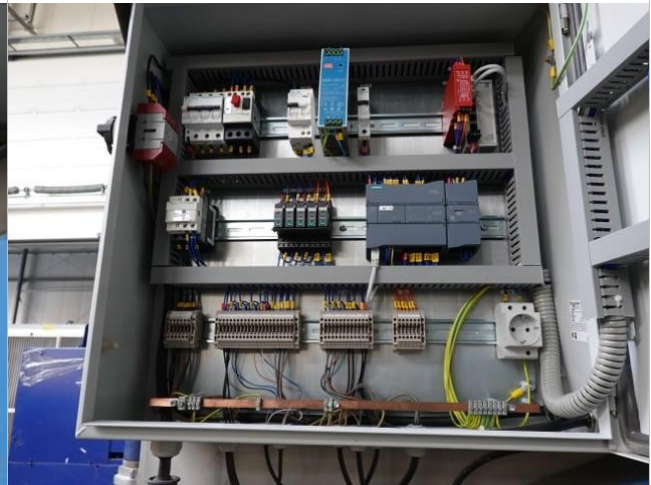


Appra

Appra - rzeczoznawstwo i doradztwo technologiczne

tel. kom.: +48 664 824 588 **rzeczoznawstwo**
i doradztwo technologiczne

www.appra.pl appa@appra.pl



INTERROLL
Interroll Transmissions GmbH
41536 Hückelhoven
Made in Germany
www.interroll.com

138i

CE

Amb. Temp. -25.0 °C to 40.0 °C
Prockend: 38/1WDE
Ser. N°: 12255456
Order N°: 0001972840 Pos: 000030
Cust. Ref: 1004511-20

PR: 370 W
np: 4 - S1
IN: 50 (60) Hz
U: 230 V/1400 V
IE: 1.87 A / 0.97 A
(IE: 2.276 V/1430 V)
vN: 1.67 A / 0.97 A
nN: 1.340 (1.608) rpm
cos φ: 0.79

CD: 34
IEC: 60034
D: 144.0 mm
SL: 1.050.0 mm
Weight: 32.500 kg
Ins. Class: F, IP66
vN: 0.139 (0.167) m/s
Oil: IsoVG 150 FDA 2.90 l
CR: 23 μF

Datavägen 57B
SE-436 32 Askim
Sweden
Phone: +46 31 719 79 80
www.levelautomation.se

LEVEL
AUTOMATION

MACHINE TYPE <i>Belt filter</i>	
SERIAL NO. <i>12190</i>	DRAWING NO. <i>0219001E</i>
FUNCTION TEST, DATE <i>2019-10-02</i>	APPROVED BY <i>Mikael Hegmo</i>
<i>3x 400</i> / <i>230</i> VOLT	50 Hz ISOL TEST <i>2.5</i> KV



