



Fabryka Wycen Sp. z o.o.  
ul. Nugat 7/57  
02-776 Warszawa  
t: +48 506 156 933  
biuro@fabrykawycen.pl

### **Opinia nr 55/04/2024**

Dotyczy: oszacowanie aktualnej wartości rynkowej.  
Rzeczoznawca: mgr Sebastian Kurmanowski RS001444,  
uprawnienie AutoConsulting nr 1234.

**Przedmiot wyceny:** Minikoparka gąsienicowa BERGER KRAUS BK1300JSR.



## **1. DANE FORMALNO-PRAWNE.**

### **1.1. Zleceniodawca.**

VB Leasing S.A w restrukturyzacji  
ul. Fabryczna 6  
53-609 Wrocław

### **1.2. Zleceniobiorca.**

Fabryka Wycen Sp. z o.o.  
ul. Nugat 7/57  
02-776 Warszawa  
NIP: 951-251-23-86  
REGON: 387866403

### **1.3. Uwarunkowania prawne i formalne wyceny.**

- Zlecenie zleceniodawcy z dnia 09.04.2024 r.
- Ustawa o gospodarce nieruchomościami (Dz.U. z 11.08.1997 r. Nr 115 art.174).
- Rozporządzenie Ministra Finansów z dnia 20.01.1995 r. w sprawie amortyzacji środków trwałych (Dz.U. Nr 7).
- Ustawa o rachunkowości z dnia 29.09.1994 r. (Dz. U. Nr 121).
- Ustawa z dnia 23.04.1964 r. Kodeks Cywilny (Dz.U. Nr 1).
- Rozporządzenie Ministra Przekształceń Własnościowych z 20.11.1991 r. (Dz.U. 2/91).
- Kodeks postępowania administracyjnego – Ustawa z dnia 14.06.1960 r. (Dz.U. Nr 9).

### **1.4. Źródła informacji.**

- Informacje o środkach technicznych na rynku wtórnym – komisje, przetargi, prasa specjalistyczna, informacje internetowe.
- Informacje o cenie nowych, porównywalnych środków technicznych – informacje internetowe, cennik maszyn i urządzeń BISTYP, WACETOB, PIMR.
- Podstawowe charakterystyki techniczno-funkcjonalne wycenianego środka technicznego – literatura specjalistyczna, instrukcje obsługi, katalogi maszyn, informacje internetowe.
- Oględziny przedmiotu wyceny oraz udostępnione dokumenty.

### **1.5. Podstawy metodologiczne wyceny.**

- *Standardy zawodowe rzeczoznawców majątkowych*, Polska Federacja Stowarzyszeń Rzeczoznawców Majątkowych, Warszawa 1995 r.
- *Podstawy wyceny wartości środków technicznych*, T. Klimek, Wydawnictwo BOMIS Press, Poznań 2003 r.
- *Vademecum Wyceny Maszyn i Urządzeń*, H. Macniak, Z. Makowicz, Ośrodek Doradztwa i Doskonalenia Kadr, Gdańsk 1998 r.
- *Wycena Maszyn i Urządzeń*, T. Klimek, Stowarzyszenie Rzeczoznawców Majątkowych w Katowicach, Katowice 1995 r.

**1.6. Przedmiot wyceny.**

Minikoparka gąsienicowa BERGER KRAUS BK1300JSR.

Szczegółową charakterystykę przedmiotu wyceny przedstawiono w punkcie 3.

**1.7. Data i miejsce oględzin.**

12.04.2024 r. Famat Serwis Sp. z o.o. Słomczyn 70, 05-600 Grójec.

**1.8. Zakres i cel wyceny.**

Wycena obejmuje w swoim zakresie określenie wartości rynkowej przedmiotu wyceny dla potrzeb zlecniodawcy w celu sprzedaży.

**2. DATY ISTOTNE DLA CZYNNOŚCI OSZACOWANIA PRZEDMIOTU WYCENY.**

- Data sporządzenia wyceny: 19.04.2024 r.
- Data, na którą określono wartość środka technicznego: 19.04.2024 r.
- Data, na którą przyjęto stan środka technicznego: 12.04.2024 r.
- Data oględzin i badań środka technicznego: 12.04.2024 r.

**3. CHARAKTERYSTYKA OGÓLNA PRZEDMIOTU WYCENY.****3.1. Dane techniczno-identyfikacyjne.**

Symbol klasyfikacji rodzajowej środków trwałych (KŚT): Podgrupa 58. Maszyny do robót ziemnych, budowlanych i drogowych.	
Parametry techniczne:	
Nazwa	<b>Minikoparka gąsienicowa</b>
Model	<b>BK1300JSR</b>
Marka	<b>BERGER KRAUS</b>
Rok produkcji	<b>2022</b> (na podstawie tabliczki znamionowej)
Licznik godzin pracy (mth)	<b>207</b> (odczytany)
Numer seryjny	<b>2208051300JSR</b> (na podstawie tabliczki znamionowej)
Moc silnika (kW)	11.8 (2300 obr./min)
Silnik	KUBOTA, model D902, nr ser. 4NB7070 (na podstawie tabliczki znamionowej)
Rodzaj paliwa	Diesel
Waga operacyjna (kg)	1100
Maksymalny promień kopania na ziemi (mm)	3040
Maksymalna głębokość kopania (mm)	1580
Maksymalna wysokość kopania (mm)	2620
Gąsienice gumowe (mm)	180
Regulowany rozstaw gąsienic (mm)	800-950
Wymiary transportowe z dachem dł./szer./wys. (mm)	2170/ 1130/2200
Kolor maszyny	żółty
Główne elementy wyposażenia: skrzętne ramię, oświetlenie robocze: 1x lampa zintegrowana z wysięgnikiem, dach ochronny, skrzynka narzędziowa	

### **Osprzęt roboczy:**

- Łyżka koparkowa 380 mm (brak tabliczki znamionowej);
- Łyżka hydrauliczna skarpowa 800 mm (brak tabliczki znamionowej);
- Łyżka koparkowa 200 mm (brak tabliczki znamionowej);
- Wiertło hydrauliczne (brak tabliczki znamionowej);
- Szybkozłącze mechaniczne (brak tabliczki znamionowej);
- Chwytnak do drewna (brak tabliczki znamionowej);
- Ząb zrywający (brak tabliczki znamionowej);
- Grabie załadunkowe (brak tabliczki znamionowej);
- Najazdy aluminiowe długość 2,5m, udźwig 2000kg/komplet (2 sztuki);
- Młot hydrauliczny EDDIE 100 S/T/B, średnica dłuta 40mm, ciężar uderzeniowy 0,8-2,5T, manometr, przewody hydrauliczne (na podstawie tabliczki znamionowej);
- Lemiesz spycharki.

źródło: oględziny środka technicznego, tabliczki znamionowe, [www.bergerkraus.pl](http://www.bergerkraus.pl)

### **Działanie i zastosowanie.**

Minikoparka służy do oddzielania urobku od gruntu i ładowania ziemi, gruzu na środki transportowe lub składowisko, może być również stosowana do podnoszenia i transportu przedmiotów lub materiałów. Maszyna przystosowana jest do pracy z różnorodnym sprzętem roboczym.

Uniwersalny zakres zastosowań: budownictwo, prace ziemne, komunalne, ogrodowe itp.

### **3.2. Opis stanu technicznego.**

Ogólny stan techniczny wizualny średni.

Oględziny na placu sprzętu poleasingowego.

- Próba sprawności w zakresie uruchomienia: minikoparkę uruchomiono, wykonano próbę ruchową z sprzętem roboczym, bez obciążenia, w ograniczonym zakresie, z uwagi na brak oleju hydraulicznego;  
Silnik napędowy pracuje prawidłowo w sprawdzonym zakresie obrotów;  
W komorze silnika nie stwierdzono widocznych nieszczelności, wycieków płynów eksploatacyjnych;  
Widoczne znaczne wycieki oleju hydraulicznego z siłownika wysięgnika koparki – konieczna dalsza weryfikacja serwisowa;  
Układ kierowniczy i hamulcowy działają prawidłowo w sprawdzonym zakresie;
- Widoczne ślady użytkowania maszyny, zanieczyszczenia i zarysowania eksploatacyjne, przetarcia powierzchni, ubytki powłoki lakierowej, rdzawy nalot, ogniska korozji;  
Osprzęt roboczy ze śladami normatywnego zużycia eksploatacyjnego;  
Łyżka koparkowa 380 mm. bez 2 zębów;
- Dokumentacja techniczno-ruchowa udostępniono podczas oględzin: instrukcja obsługi i konserwacji, karta gwarancyjna;
- Liczba kluczyków stacyjki (szt.): 2;
- Maszyna nie posiada przeglądu/opinii serwisu, przed dalszą eksploatacją wymaga przeprowadzenia koniecznych napraw, prac konserwacyjnych oraz czynności serwisowych w celu sprawdzenia funkcjonalności i stopnia zużycia podzespołów oraz wykrycia ewentualnych usterek części

**Uwagi: Brak informacji o przeprowadzonych przeglądach, naprawach oraz warunkach eksploatacji.**

#### 4. DOKUMENTACJA FOTOGRAFICZNA.

Podczas oględzin rzeczoznawca ustalił stan faktyczny udokumentowany materiałem fotograficznym.



*Zdjęcie 1*



*Zdjęcie 2*



Zdjęcie 3



Zdjęcie 4



Zdjęcie 5



Zdjęcie 6



*Zdjęcie 7*



*Zdjęcie 8*



Zdjęcie 9

Tabliczka znamionowa minikoparki:



Zdjęcie 10



*Zdjęcie 11*



*Zdjęcie 12*

Tabliczka znamionowa silnika:



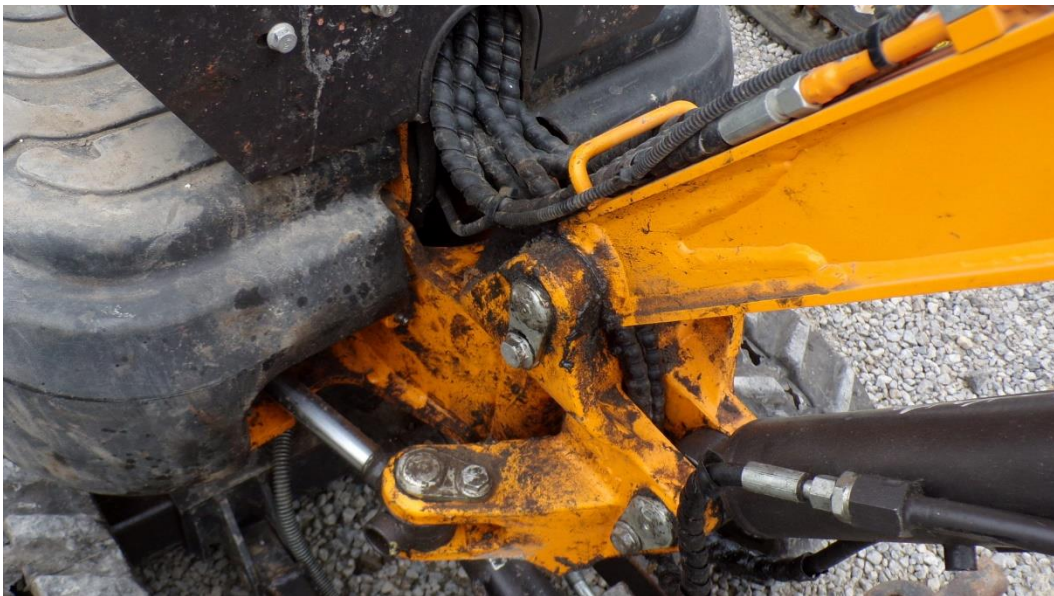
Zdjęcie 13



Zdjęcie 14



*Zdjęcie 15*



*Zdjęcie 16*



*Zdjęcie 17*



*Zdjęcie 18*



*Zdjęcie 19*



*Zdjęcie 20*



*Zdjęcie 21*



*Zdjęcie 22*



*Zdjęcie 23*



*Zdjęcie 24*



*Zdjęcie 25*



*Zdjęcie 26*



*Zdjęcie 27*



*Zdjęcie 28*



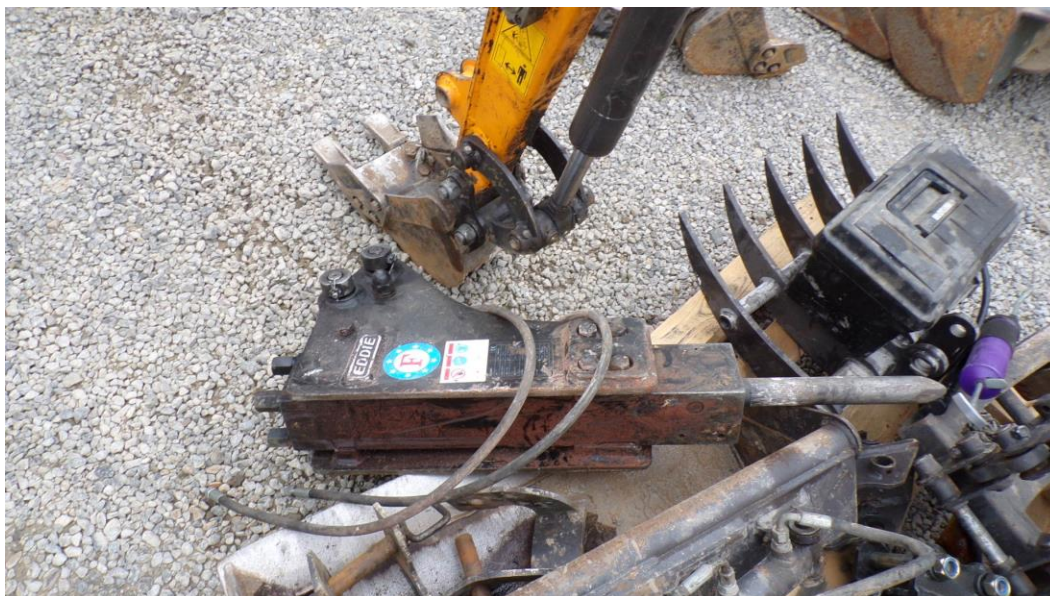
*Zdjęcie 29*



*Zdjęcie 30*



*Zdjęcie 31*



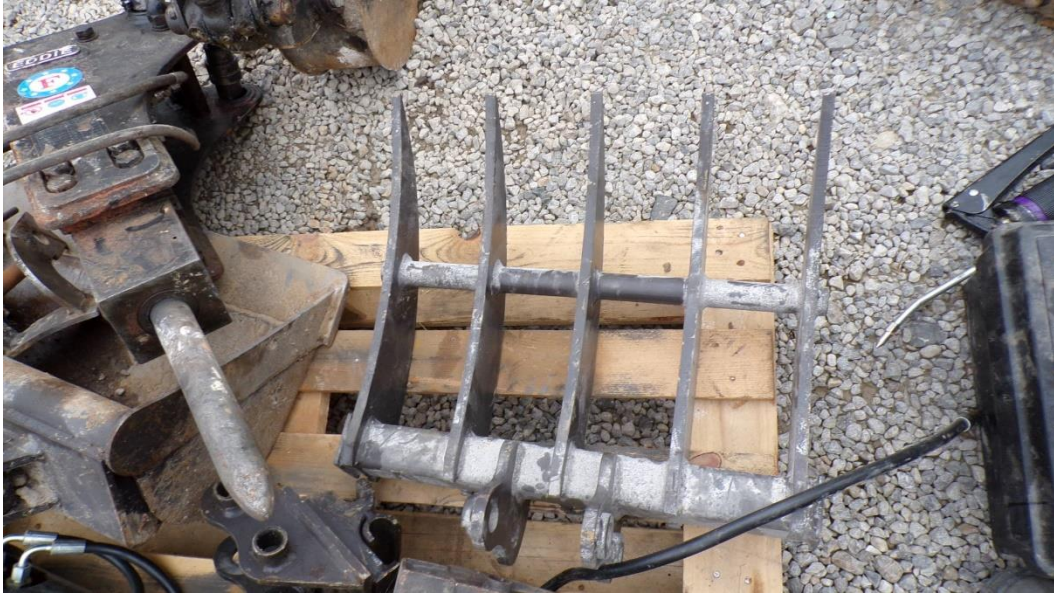
*Zdjęcie 32*



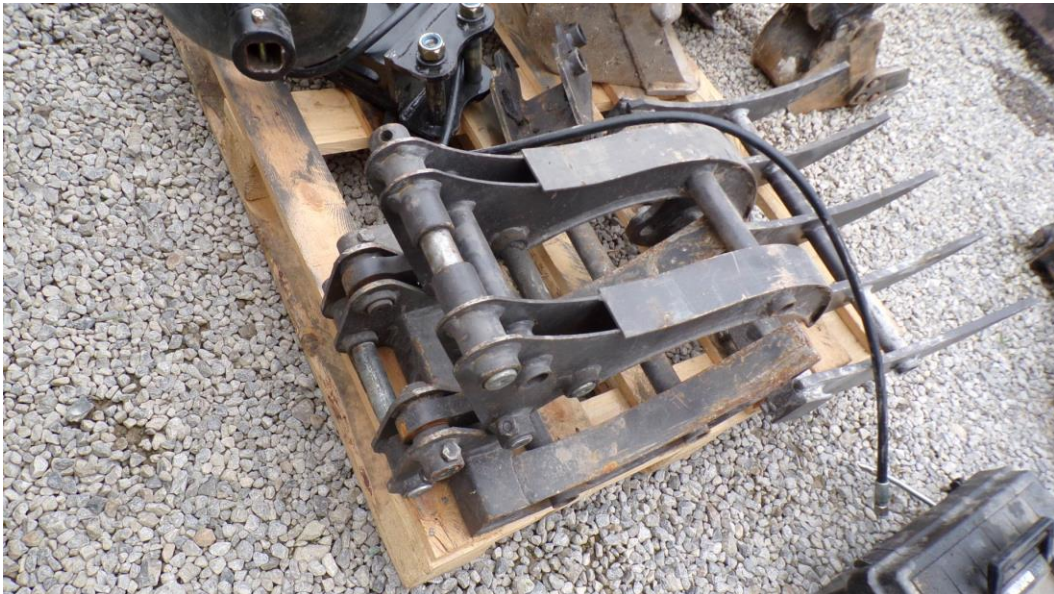
Zdjęcie 33



Zdjęcie 34



*Zdjęcie 35*



*Zdjęcie 36*



*Zdjęcie 37*



*Zdjęcie 38*



*Zdjęcie 39*



*Zdjęcie 40*



*Zdjęcie 41*



*Zdjęcie 42*



Zdjęcie 43



Zdjęcie 44

## KLAUZULE I ZASTRZEŻENIA

1. Do powyższych wartości nie doliczono podatku VAT.
2. Niniejsza ekspertyza służy wyłącznie do oszacowania wartości rynkowej przedmiotu wyceny i nie może być wykorzystywana do żadnego innego celu, niż wymieniony powyżej. W szczególności wycena nie może stanowić podstawy do oceny cech i stanu wycenianego obiektu przy jego zakupie.
3. Niniejsza wycena nie jest ofertą handlową.
4. Rzeczoznawca nie bierze na siebie odpowiedzialności za wady ukryte (prawne i fizyczne), uszkodzenia oraz braki powstałe po przeprowadzonych oględzinach oraz ewentualne skutki wynikające z dalszego użytkowania przedmiotu wyceny, a także za skutki wykorzystania samej wyceny.
5. Rzeczoznawca nie ponosi odpowiedzialności za wady wyceny powstałe z przyjęcia za podstawę informacje od użytkownika lub zlecającego o stanie przedmiotu lub dokumentów z nim związanych, jeśli

brak było podstaw do kwestionowania ich zgodności ze stanem rzeczywistym lub też ustalenie tego stanu rzeczywistego było przez wykonawcę wyceny niemożliwe lub znacznie utrudnione.

6. Niniejsze opracowanie nie może być wykorzystane do żadnego innego celu niż określony w treści opinii i nie może być publikowane w całości w jakimkolwiek dokumencie bez zgody wykonawcy i bez uzgodnienia z nim formy i treści takiej publikacji.
7. Bez zgody autora opinii zabrania się jej powielania.
8. Nie badano tytułu użytkowania ani tytułu własności przedmiotu wyceny lub elementów, w tym ewentualnego istnienia ograniczonych praw rzeczowych. Nie badano również poprawności i sposobu zainstalowania tabliczki znamionowej i numerów identyfikacyjnych obiektu oraz nie weryfikowano prawdziwości danych tam podanych.
9. Powyższa wycena nie jest ekspertyzą stanu technicznego przedmiotu wyceny i za taką nie może być uznawana, w szczególności nie może być traktowana jako gwarancja sprzedaży przedmiotu wyceny za oszacowaną wartość.
10. Wycenę przeprowadzono w oparciu o dostarczoną dokumentację oraz badanie organoleptyczne wycenianego obiektu.
11. Niniejsza wycena została sporządzona na podstawie oględzin wycenianego przedmiotu w warunkach występujących w miejscu jego udostępnienia.
12. Wycena nie obejmuje kosztów ewentualnego demontażu oraz ponownego montażu w innym miejscu zainstalowania.

***Dokument wystawiony elektronicznie, ważny bez podpisu.***