



Fabryka Wycen Sp. z o.o.
ul. Nugat 7/57
02-776 Warszawa
t: +48 506 156 933
biuro@fabrykawycen.pl

Opinia nr 01/04/2023/PC

Dotyczy: oszacowanie aktualnej wartości rynkowej.
Rzeczoznawca: mgr Sebastian Kurmanowski RS001444,
uprawnienie AutoConsulting nr 1234.

Przedmiot wyceny: Wtryskarka DEMAG ERGOTECH 650-5200.



1. DANE FORMALNO-PRAWNE.

1.1. Zleceniodawca.

PEAC (Poland) Sp. z o.o.
ul. Seweryna Mielżyńskiego 14
61-725 Poznań

1.2. Zleceniobiorca.

Fabryka Wycen Sp. z o.o.
ul. Nugat 7/57
02-776 Warszawa
NIP: 951-251-23-86
REGON: 387866403

1.3. Uwarunkowania prawne i formalne wyceny.

- Zlecenie zleceniodawcy z dnia 09.03.2023 r.
- Ustawa o gospodarce nieruchomościami (Dz.U. z 11.08.1997 r. Nr 115 art.174).
- Rozporządzenie Ministra Finansów z dnia 20.01.1995 r. w sprawie amortyzacji środków trwałych (Dz.U. Nr 7).
- Ustawa o rachunkowości z dnia 29.09.1994 r. (Dz. U. Nr 121).
- Ustawa z dnia 23.04.1964 r. Kodeks Cywilny (Dz.U. Nr 1).
- Rozporządzenie Ministra Przekształceń Własnościowych z 20.11.1991 r. (Dz.U. 2/91).
- Kodeks postępowania administracyjnego – Ustawa z dnia 14.06.1960 r. (Dz.U. Nr 9).

1.4. Źródła informacji.

- Informacje o środkach technicznych na rynku wtórnym – komisje, przetargi, prasa specjalistyczna, informacje internetowe.
- Informacje o cenie nowych, porównywalnych środków technicznych – informacje internetowe, cennik maszyn i urządzeń BISTYP, WACETOB, PIMR.
- Podstawowe charakterystyki techniczno-funkcjonalne wycenianego środka technicznego – literatura specjalistyczna, instrukcje obsługi, katalogi maszyn, informacje internetowe.
- Oględziny przedmiotu wyceny oraz udostępnione dokumenty.

1.5. Podstawy metodologiczne wyceny.

- *Standardy zawodowe rzeczoznawców majątkowych*, Polska Federacja Stowarzyszeń Rzeczoznawców Majątkowych, Warszawa 1995 r.
- *Podstawy wyceny wartości środków technicznych*, T. Klimek, Wydawnictwo BOMIS Press, Poznań 2003 r.
- *Vademecum Wyceny Maszyn i Urządzeń*, H. Macniak, Z. Makowicz, Ośrodek Doradztwa i Doskonalenia Kadr, Gdańsk 1998 r.
- *Wycena Maszyn i Urządzeń*, T. Klimek, Stowarzyszenie Rzeczoznawców Majątkowych w Katowicach, Katowice 1995 r.

1.6. Przedmiot wyceny.

Wtryskarka DEMAG ERGOTECH 650-5200.
Szczegółową charakterystykę przedmiotu wyceny przedstawiono w punkcie 3.

1.7. Data i miejsce oględzin.

22.03.2023 r./04.04.2023 r. Famat Serwis Sp. z o.o. Słomczyn 70, 05-600 Grójec.

1.8. Zakres i cel wyceny.

Wycena obejmuje w swoim zakresie określenie wartości rynkowej przedmiotu wyceny dla potrzeb zlecniodawcy w celu sprzedaży.

2. DATY ISTOTNE DLA CZYNNOŚCI OSZACOWANIA PRZEDMIOTU WYCENY.

- Data sporządzenia wyceny: 14.04.2023 r.
- Data, na którą określono wartość środka technicznego: 14.04.2023 r.
- Data oględzin i badań środka technicznego: 22.03.2023 r./ 04.04.2023 r.

3. CHARAKTERYSTYKA OGÓLNA PRZEDMIOTU WYCENY.**3.1. Dane techniczno-identyfikacyjne.**

Symbol klasyfikacji rodzajowej środków trwałych (KST): Grupa 5. Maszyny, urządzenia i aparaty specjalne, branżowe. Rodzaj 503. Maszyny, urządzenia i aparaty przemysłu tworzyw sztucznych.	
Parametry techniczne	
Nazwa:	Wtryskarka hydrauliczna
Model:	ERGOTECH 6500-5200
Producent:	Mannesmann Demag Kunststofftechnik
Rok produkcji:	1996 (na podstawie tabliczki znamionowej)
Numer seryjny:	863 1008 (na podstawie tabliczki znamionowej)
Liczba godzin pracy:	brak danych
Maksymalna siła zwarcia (tona):	650
Wymiary płyt narzędziowych (mm):	1450 x 1350 (na podstawie pomiarów podczas oględzin)
Moduł wtryskiwania:	typ 5200
Sterowanie:	NC4
Zasilanie elektryczne:	3x400V 50Hz
Ciśnienie maksymalne (bar):	190
Wymiary całkowite maszyny dł./szer./wys. (mm):	~10500/2500/2600
Waga modułu wtryskiwania (kg):	12 000
Waga modułu zamykania (kg):	25 000
Waga całkowita wtryskarki (kg):	37 000

źródło: oględziny źródła technicznego, tabliczka znamionowa

Uwagi: Dokumentacja techniczna: brak (nie udostępniono podczas oględzin).

Działanie i zastosowanie.

Maszyna do formowania wtryskowego, z hydraulicznym modułem zamykania. Wtryskarka przeznaczona jest do formowania termoplastycznych tworzyw sztucznych metodą wtryskiwania pod ciśnieniem do formy.

Zastosowanie w przemyśle, do produkcji części motoryzacyjnych, części maszyn i urządzeń, opakowań, artykułów medycznych, sprzętu AGD, części dla przemysłu meblarskiego oraz budowlanego, zabawek itp.

3.2. Opis stanu technicznego.

Ogólny stan techniczny wizualny średni.

Oględziny w magazynie sprzętu poleasingowego.

- Wtryskarka wyłączona z użytkowania, konstrukcja rozmontowana, elementy wyposażenia złożone bez specyfikacji;
Brak możliwości uruchomienia maszyny, weryfikacji funkcjonalności i kompletności podzespołów;
- Badanie środka technicznego przeprowadzono metodą organoleptyczną;
Widoczne normatywne ślady użytkowania, zarysowania i zanieczyszczenia eksploatacyjne powierzchni, ubytki powłoki lakierowej, rdzawy nalot, miejscowe wgniecenia pokryw/osłon;
- Dokumentacja techniczna: brak (nie udostępniono podczas oględzin);
Brak możliwości ustalenia kompletnych parametrów technicznych i eksploatacyjnych zespołu zamykania oraz zespołu wtrysku;
Liczba godzin pracy: brak danych;
- Wtryskarka nie posiada przeglądu/opinii serwisu, przed uruchomieniem i dalszą eksploatacją wymaga montażu przez specjalistyczną firmę z branży, przeprowadzenia prac konserwacyjnych oraz czynności serwisowych w celu sprawdzenia funkcjonalności i stopnia zużycia podzespołów oraz wykrycia ewentualnych usterek części.

Uwagi: Brak informacji o przeprowadzonych przeglądach, naprawach oraz warunkach eksploatacji.

4. DOKUMENTACJA FOTOGRAFICZNA.

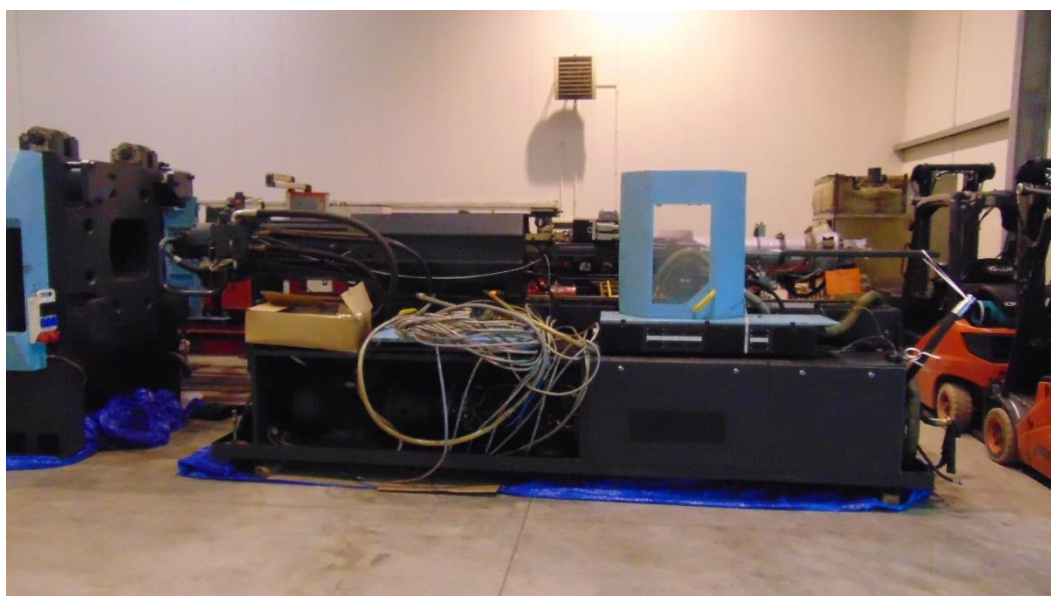
Podczas oględzin rzeczoznawca ustalił stan faktyczny udokumentowany materiałem fotograficznym.



Zdjęcie 1



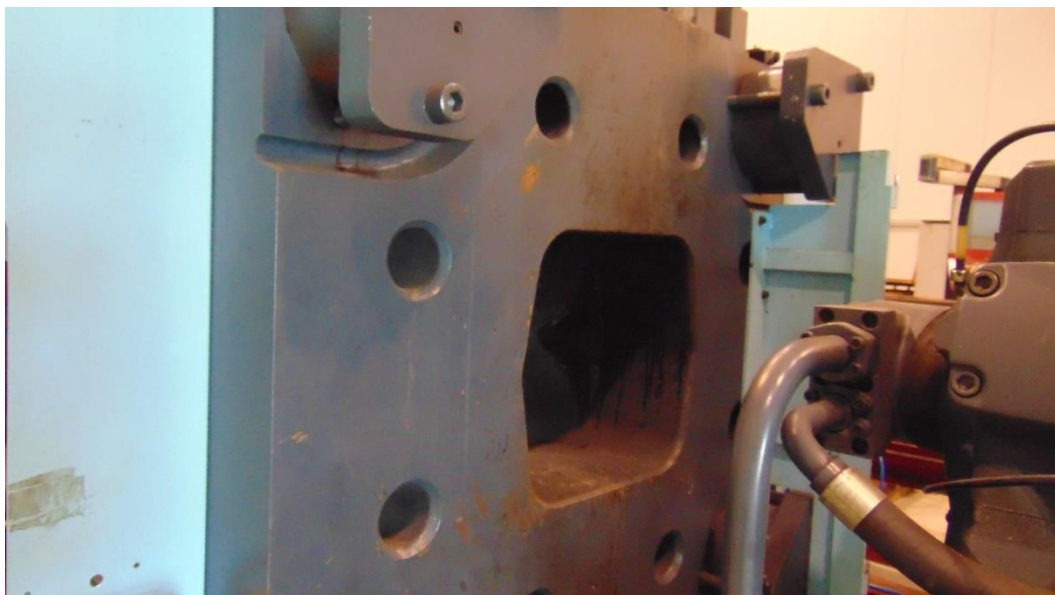
Zdjęcie 2



Zdjęcie 3



Zdjęcie 4



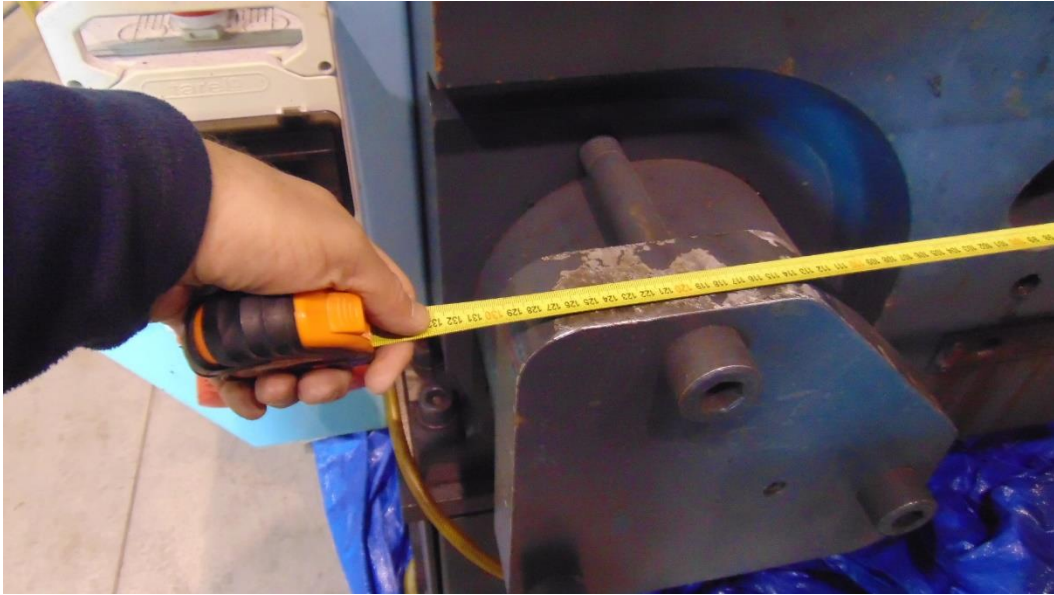
Zdjęcie 5



Zdjęcie 6



Zdjęcie 7



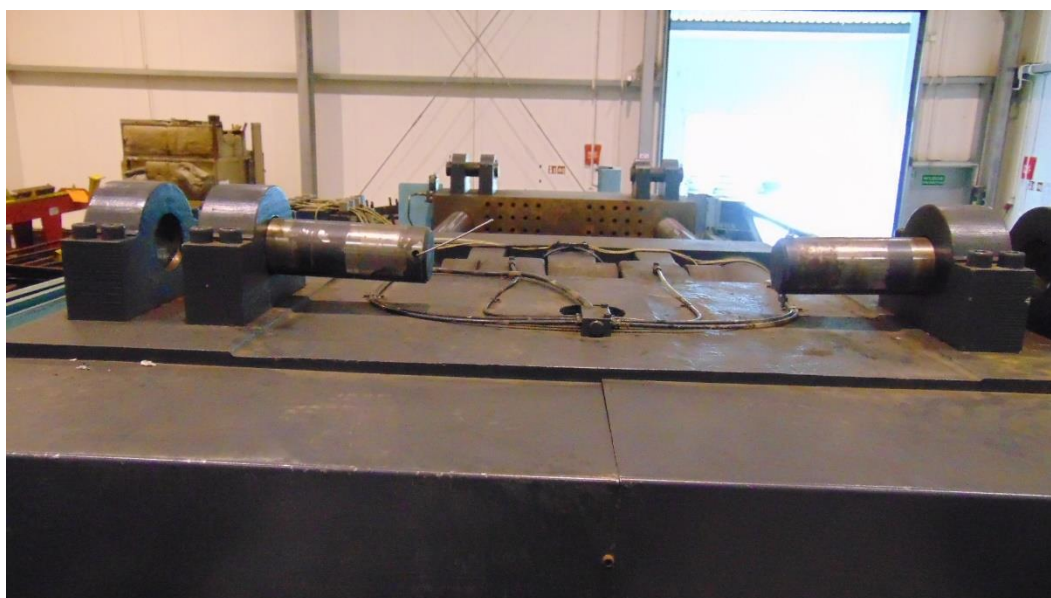
Zdjęcie 8



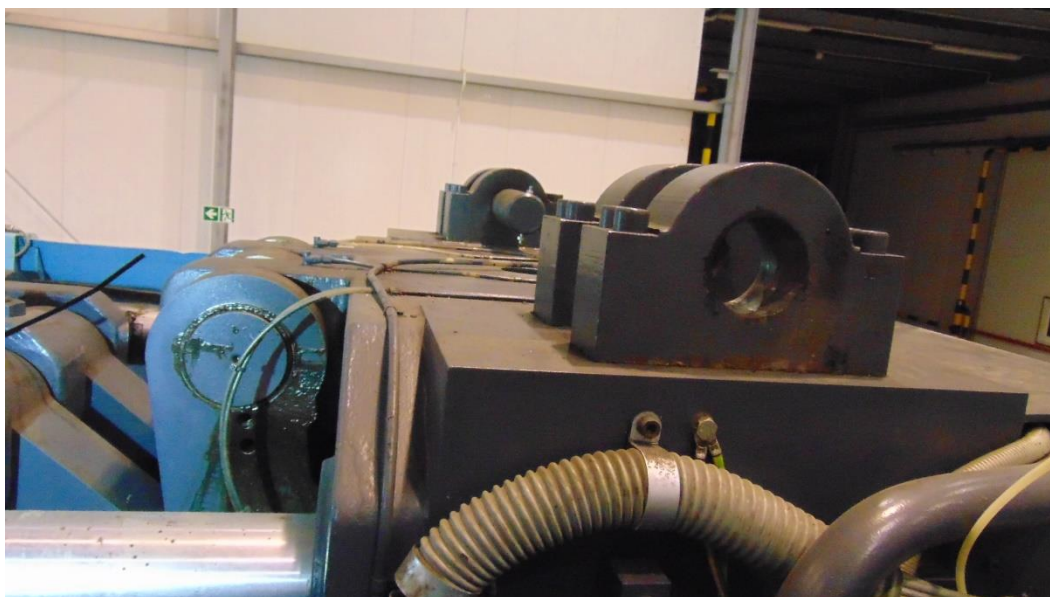
Zdjęcie 9



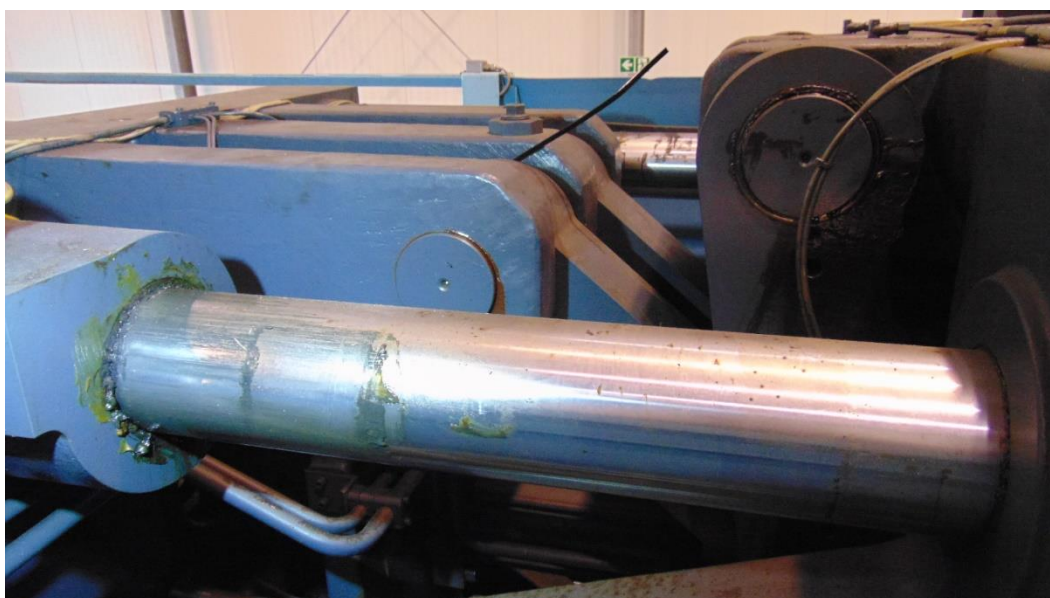
Zdjęcie 10



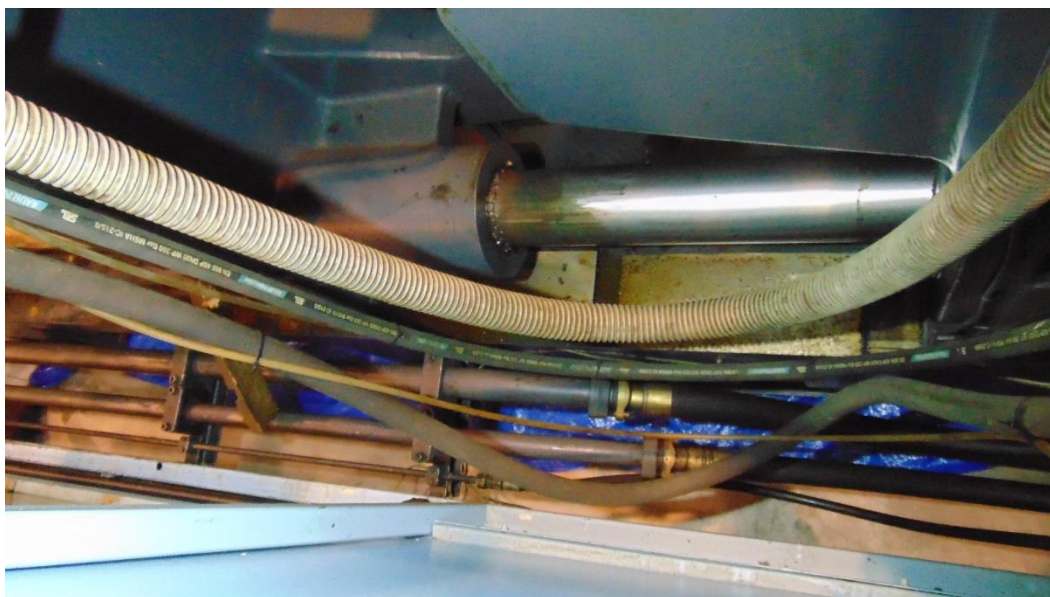
Zdjęcie 11



Zdjęcie 12



Zdjęcie 13



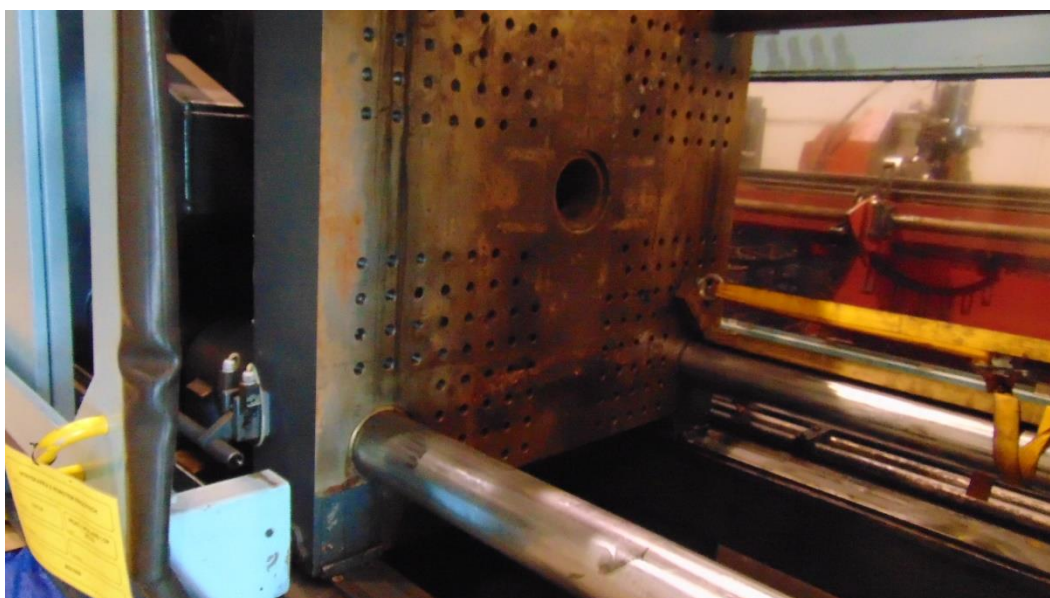
Zdjęcie 14



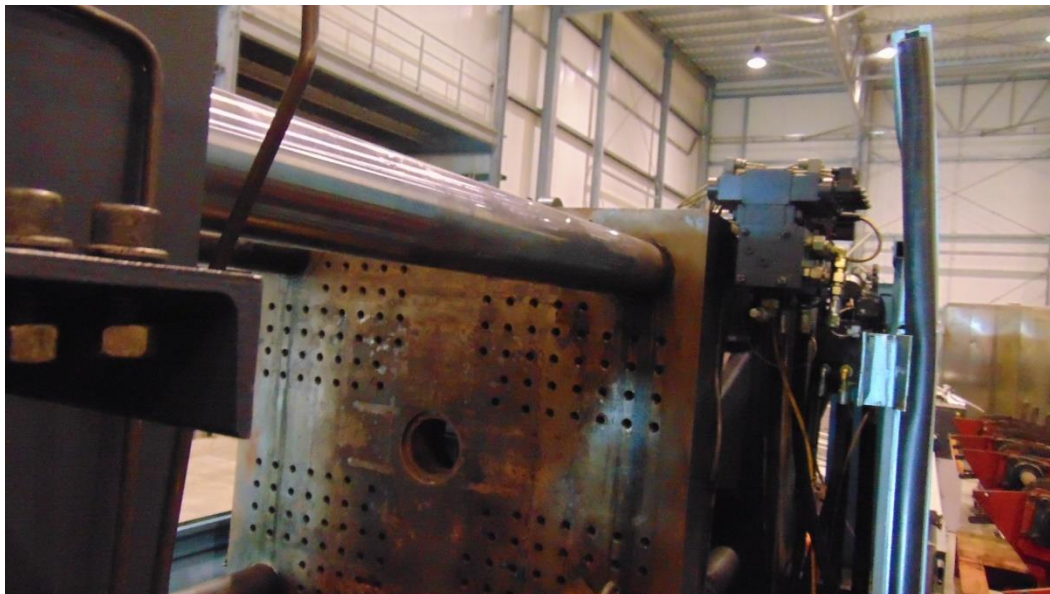
Zdjęcie 15



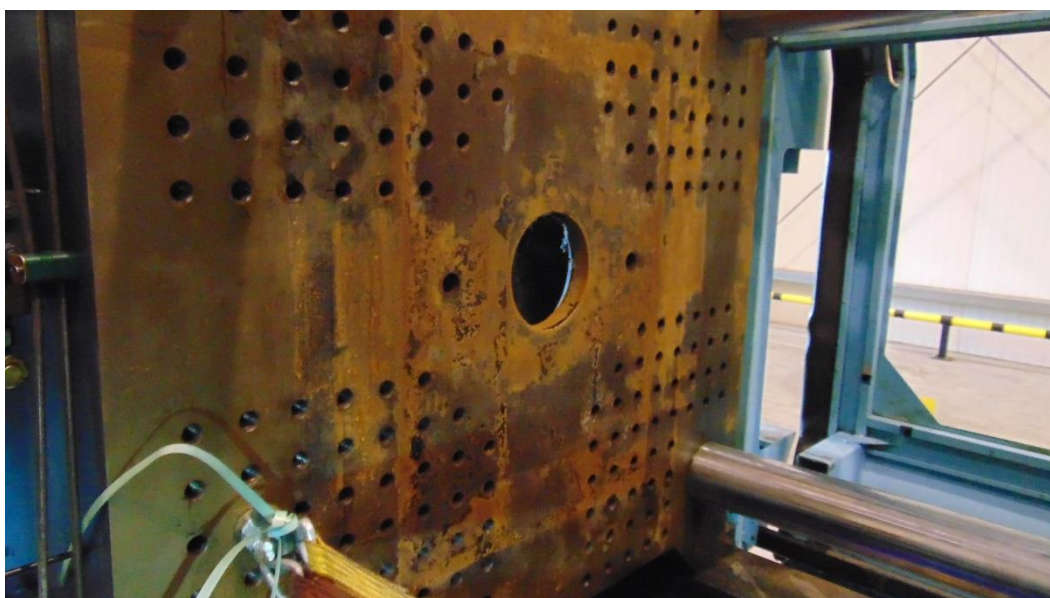
Zdjęcie 16



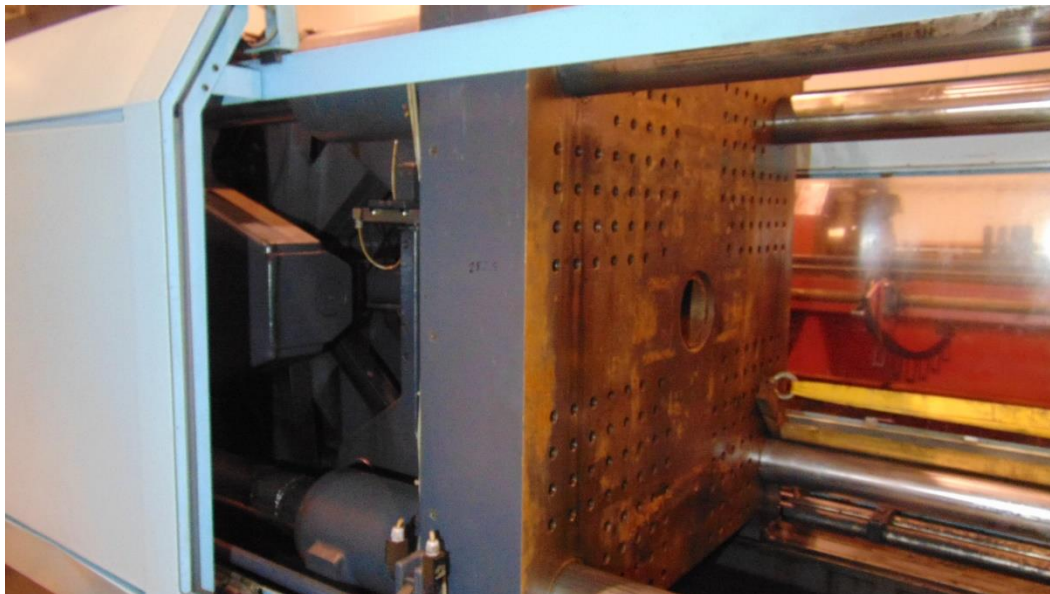
Zdjęcie 17



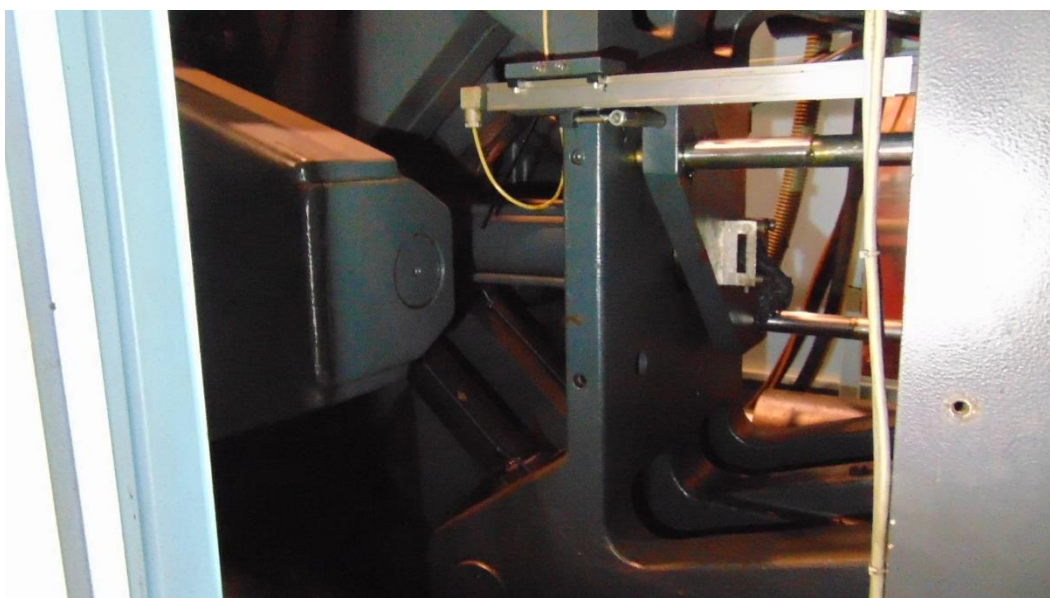
Zdjęcie 18



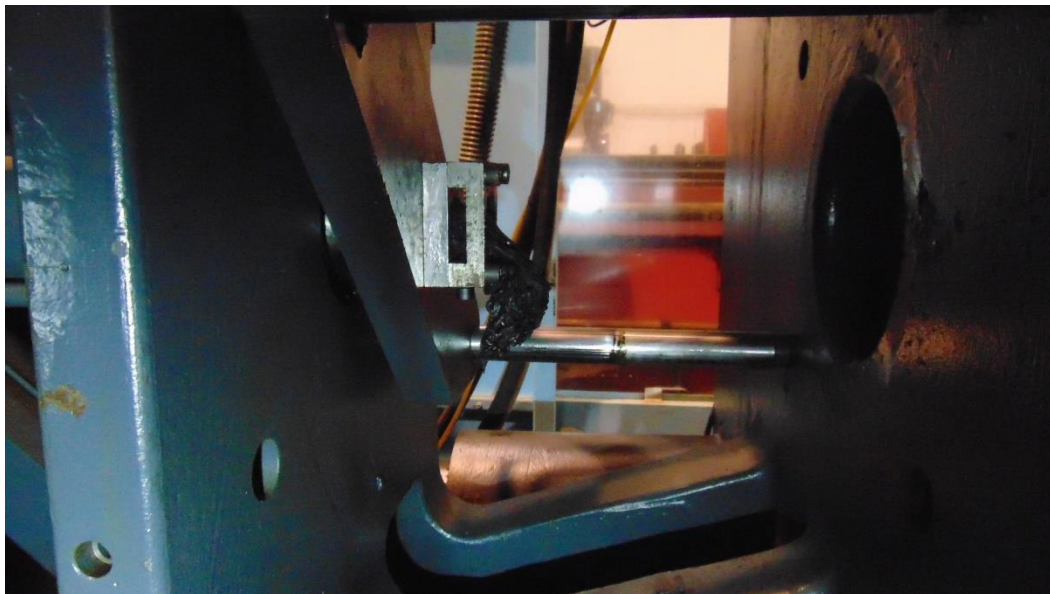
Zdjęcie 19



Zdjęcie 20



Zdjęcie 21



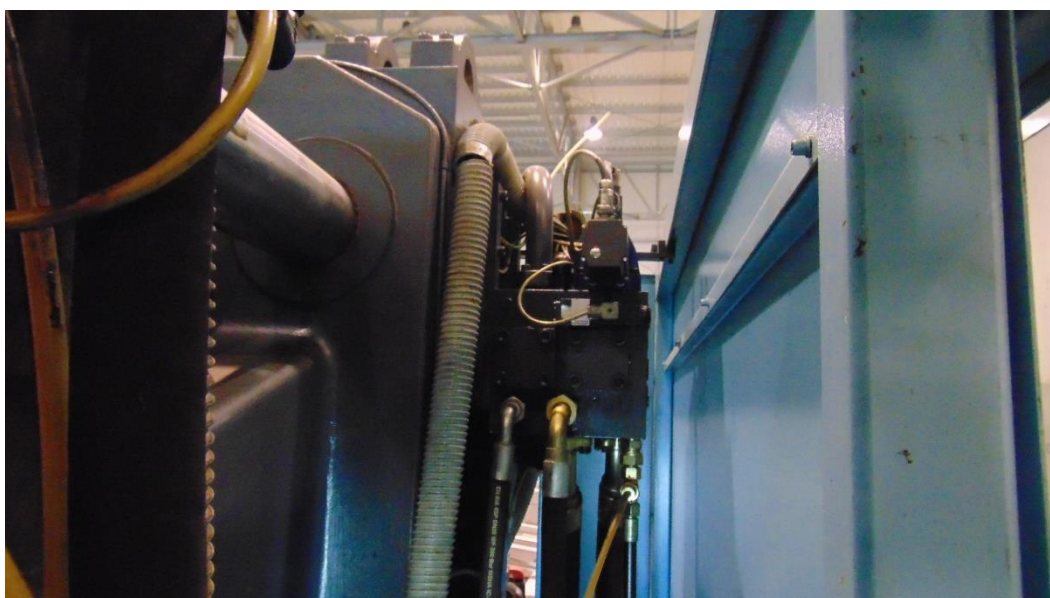
Zdjęcie 22



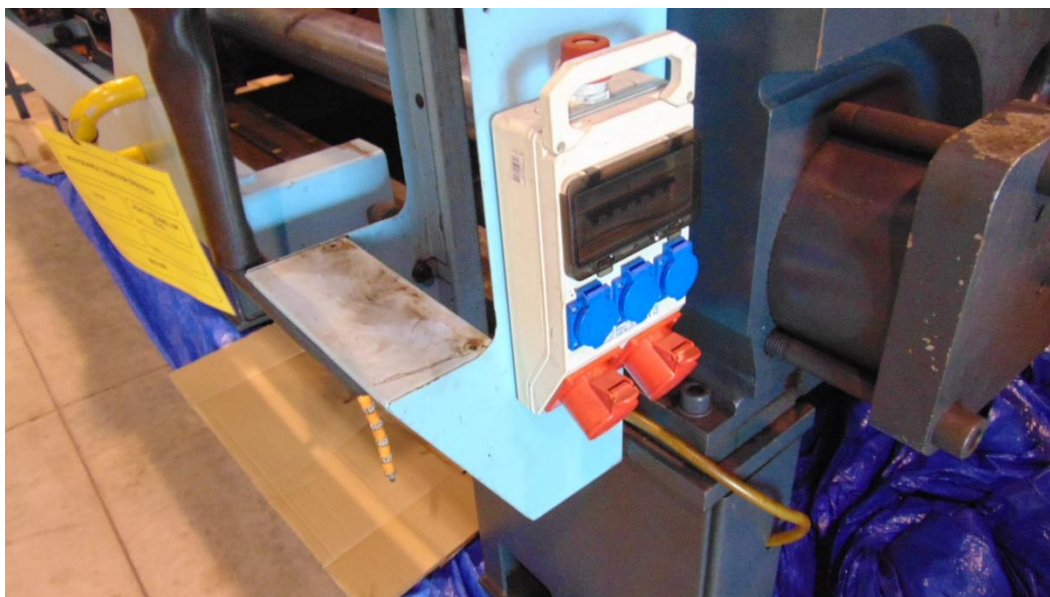
Zdjęcie 23



Zdjęcie 24



Zdjęcie 25



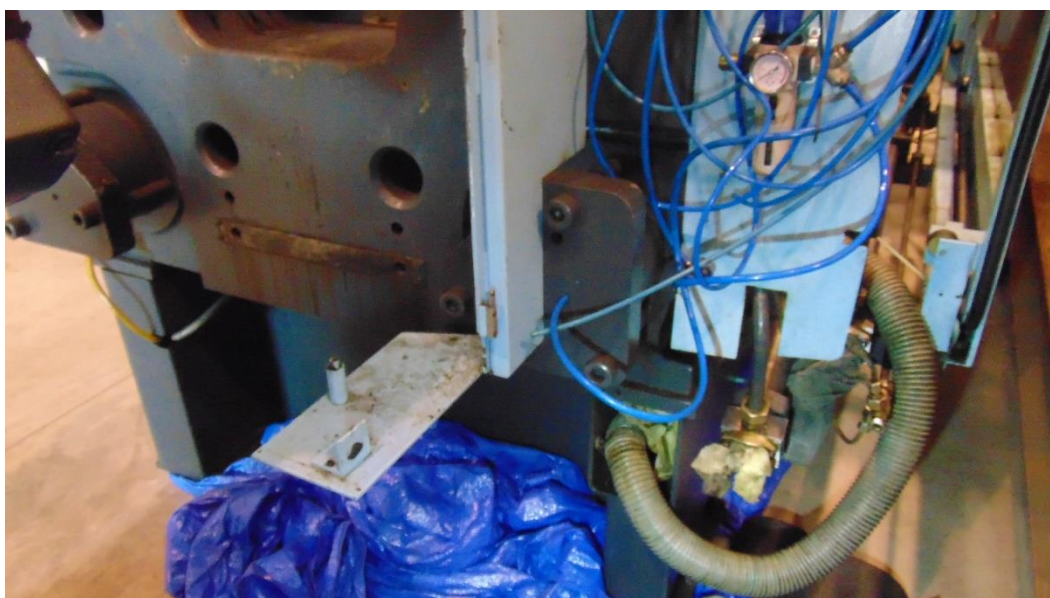
Zdjęcie 26



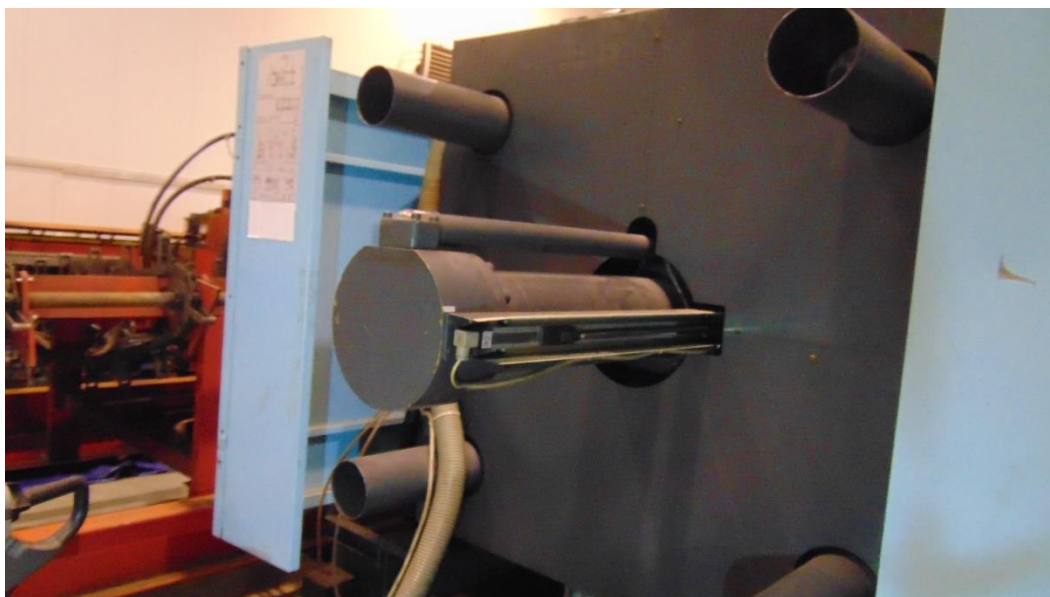
Zdjęcie 27



Zdjęcie 28



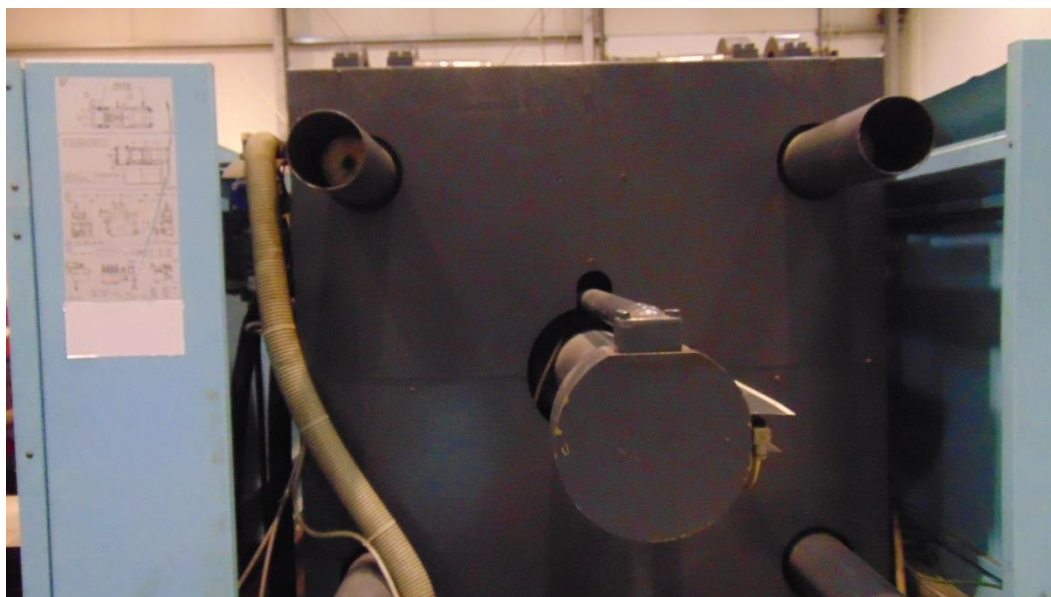
Zdjęcie 29



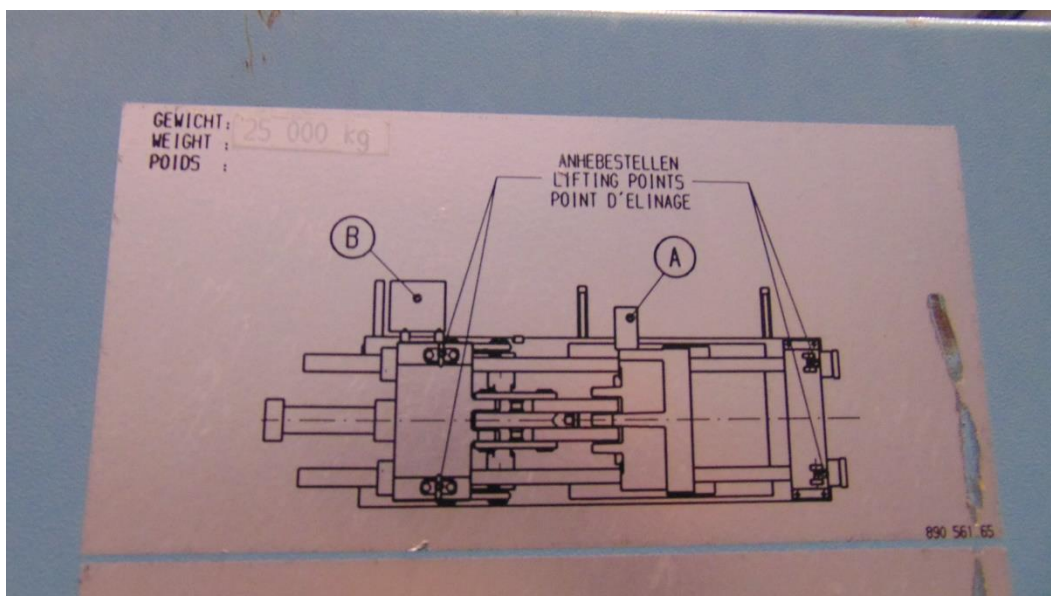
Zdjęcie 30



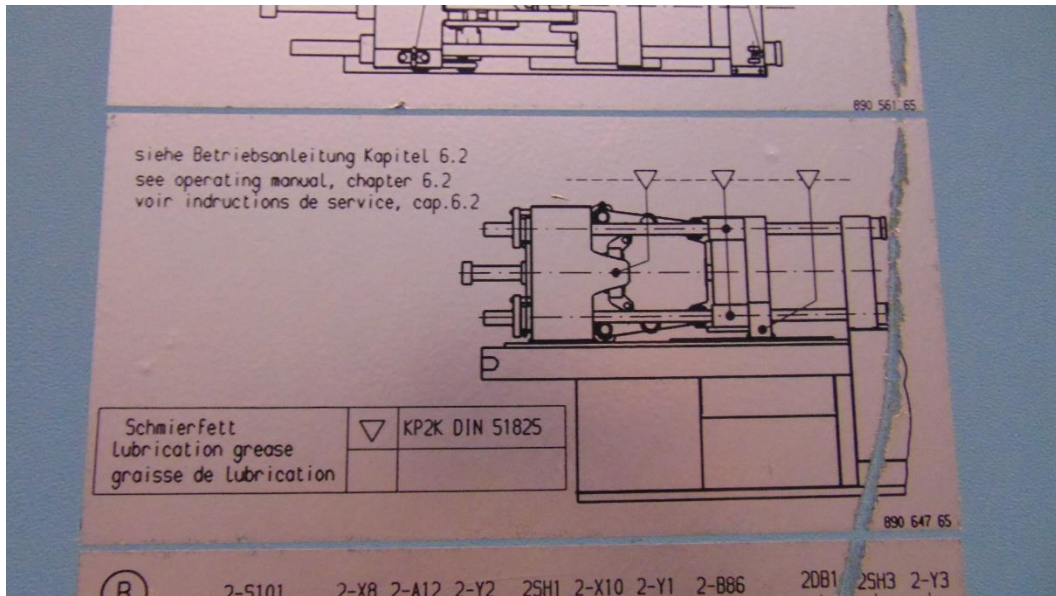
Zdjęcie 31



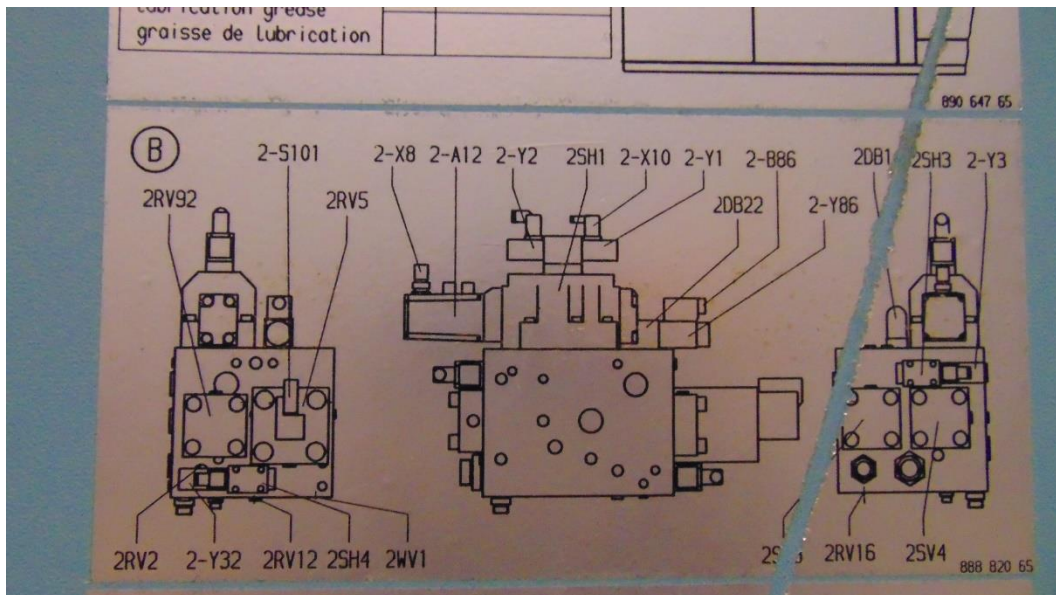
Zdjęcie 32



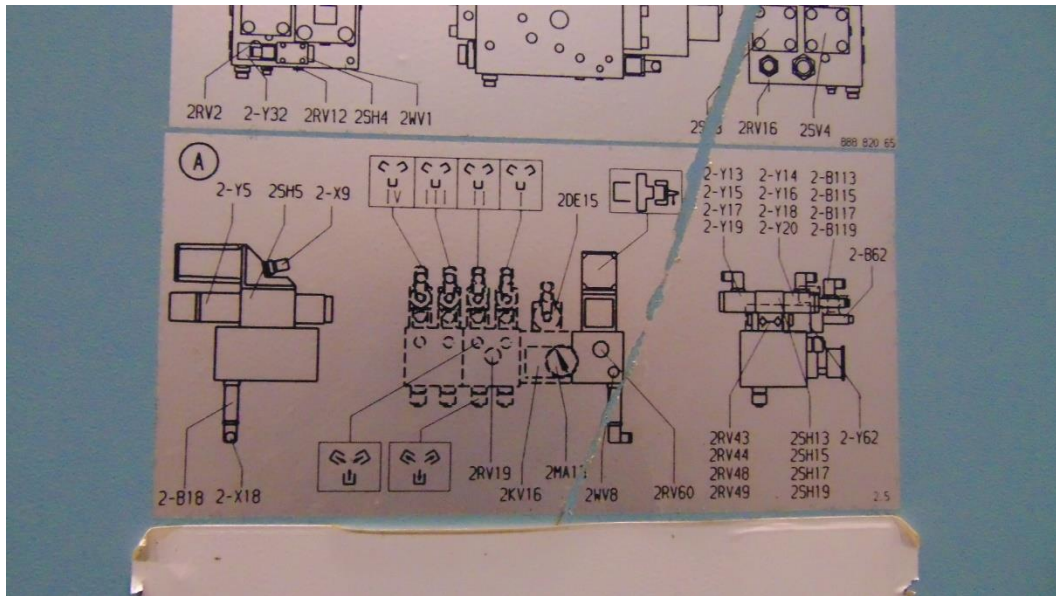
Zdjęcie 33



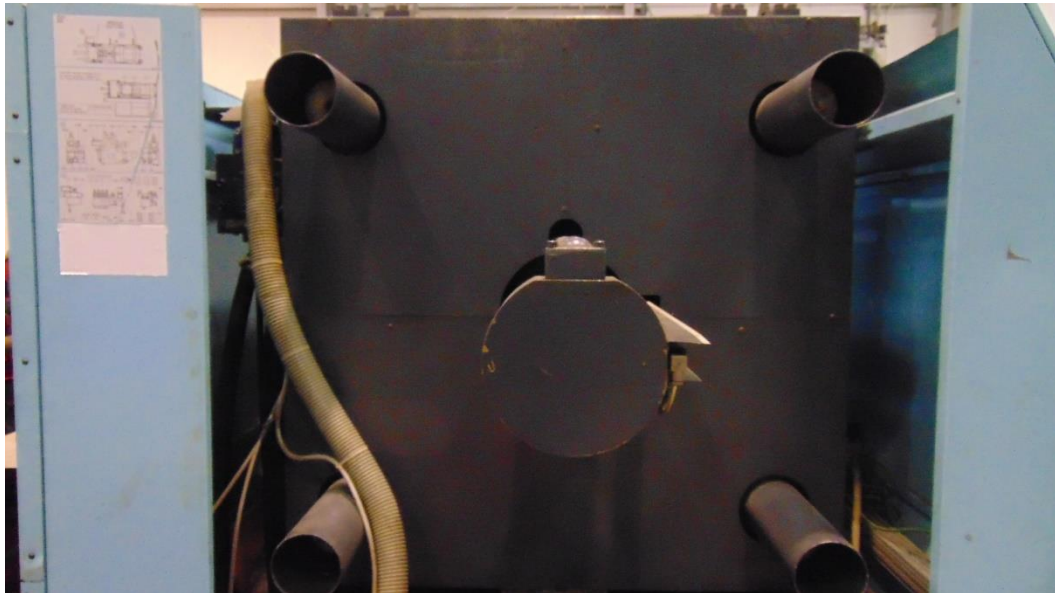
Zdjęcie 34



Zdjęcie 35



Zdjęcie 36



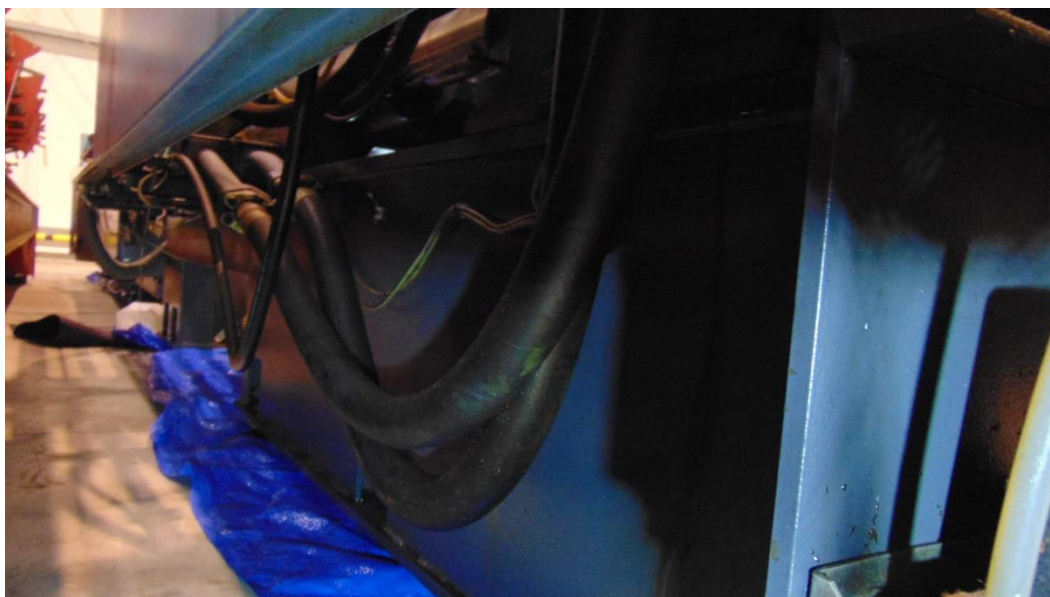
Zdjęcie 37



Zdjęcie 38



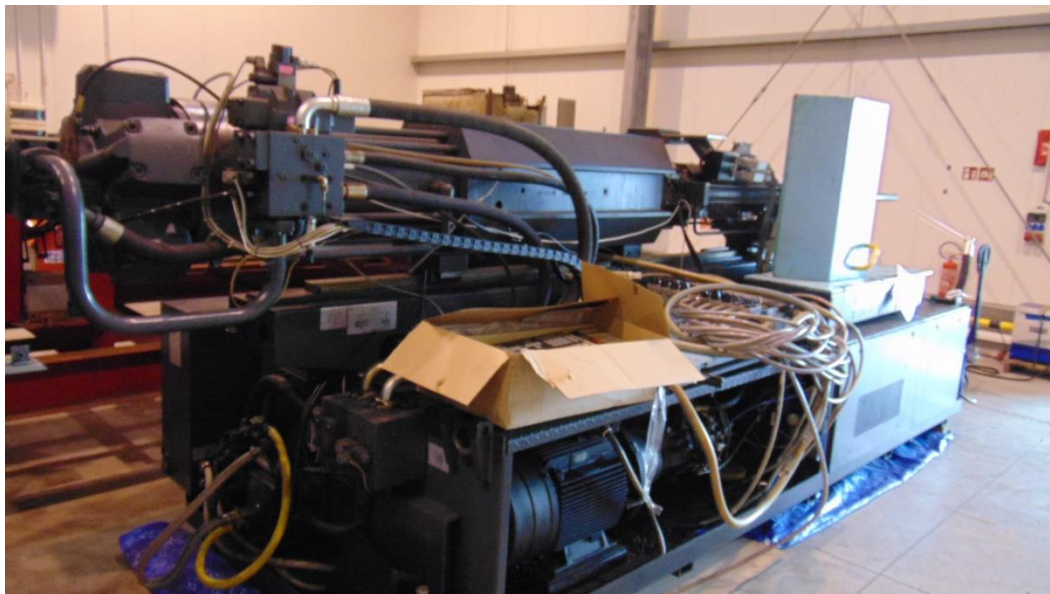
Zdjęcie 39



Zdjęcie 40



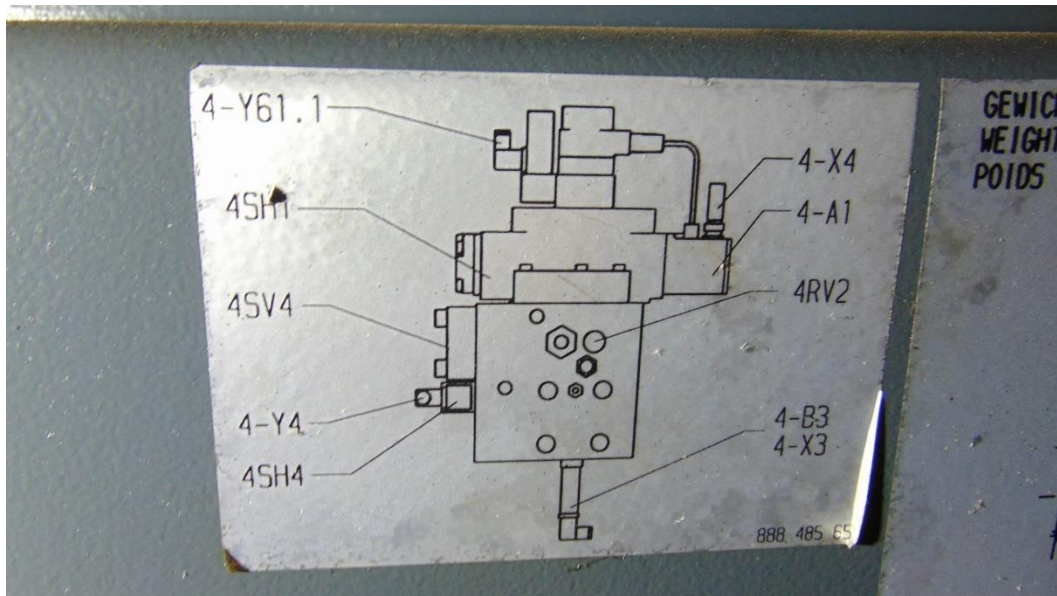
Zdjęcie 41



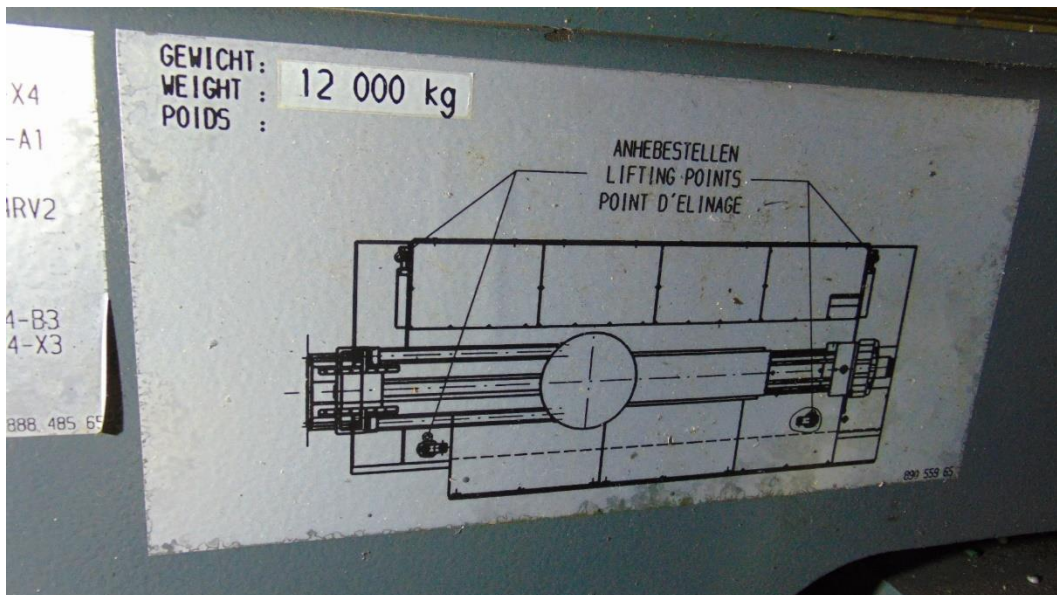
Zdjęcie 42



Zdjęcie 43



Zdjęcie 44



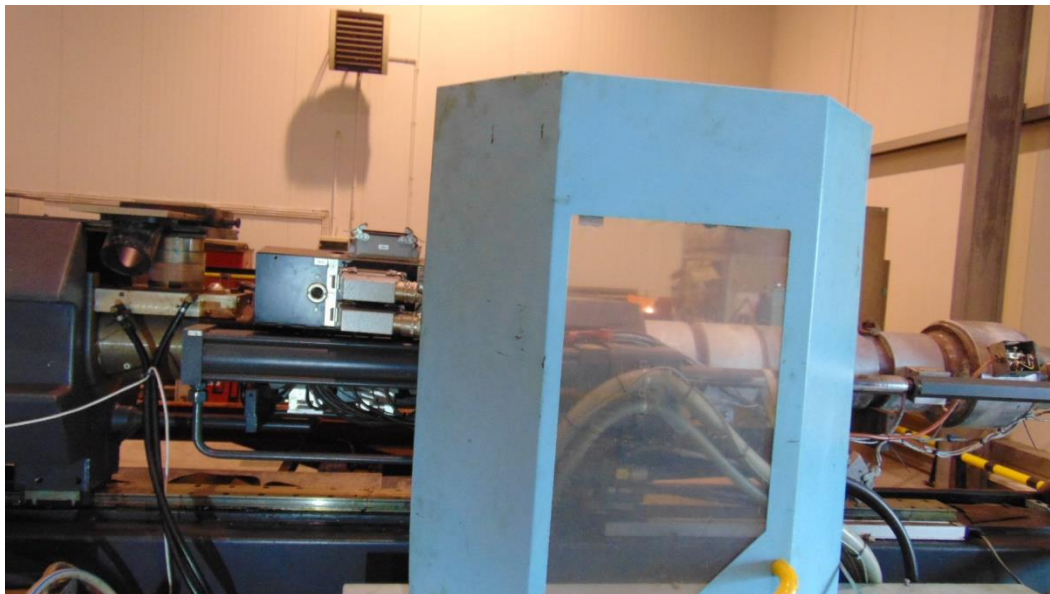
Zdjęcie 45



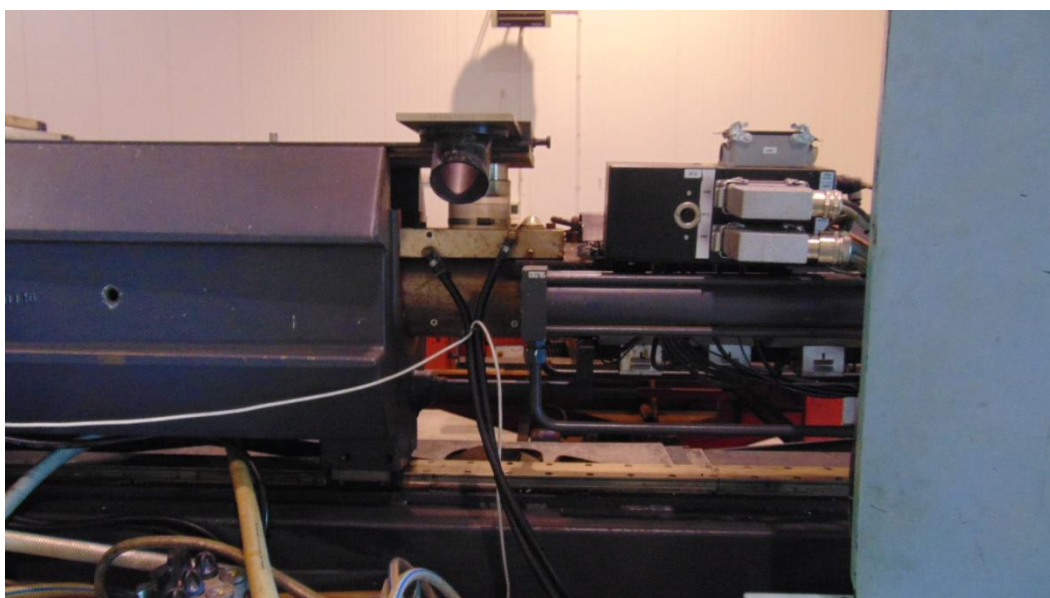
Zdjęcie 46



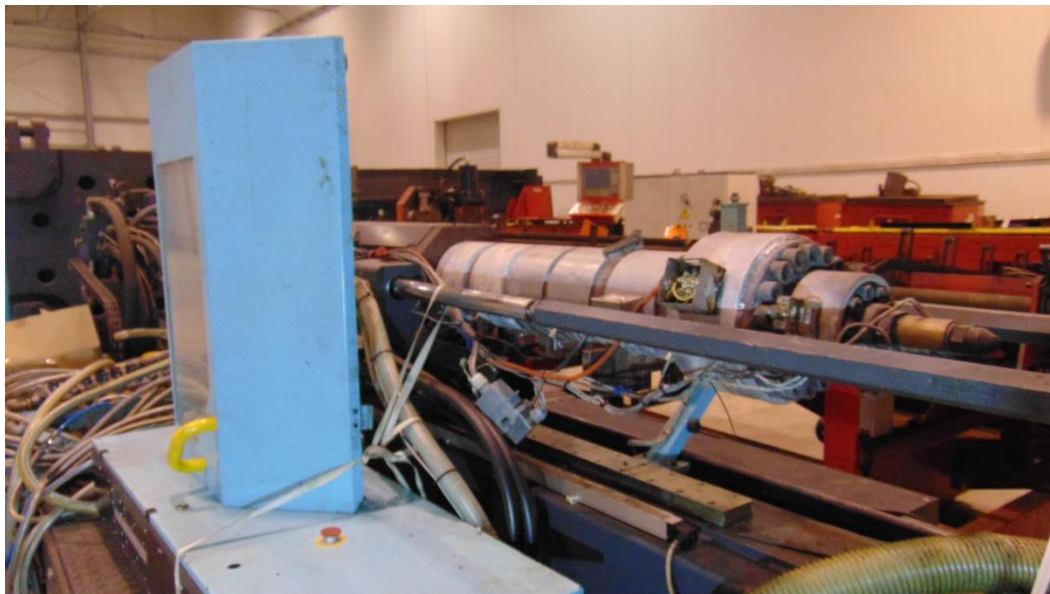
Zdjęcie 47



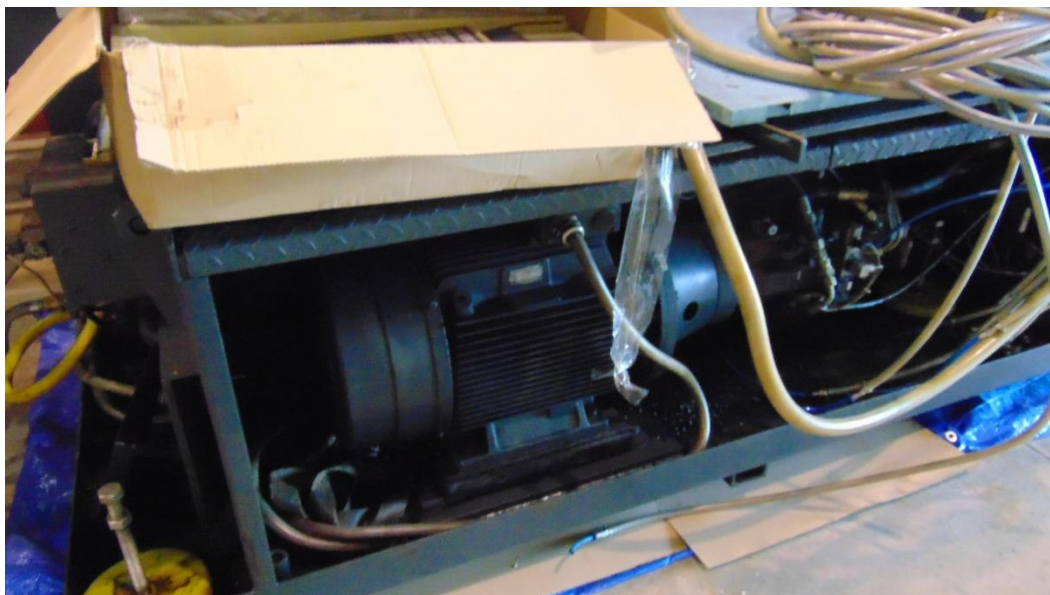
Zdjęcie 48



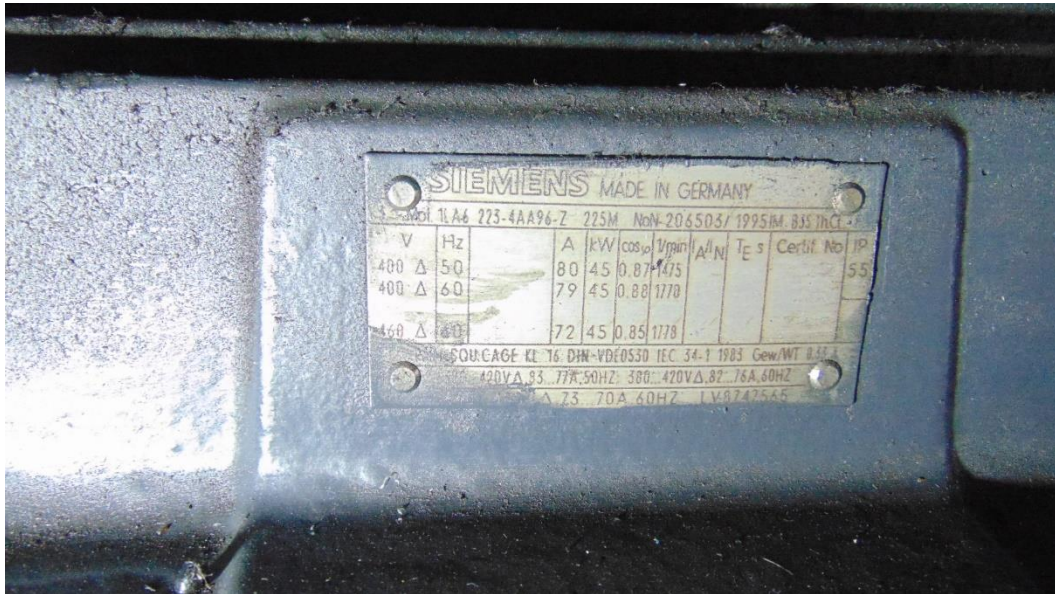
Zdjęcie 49



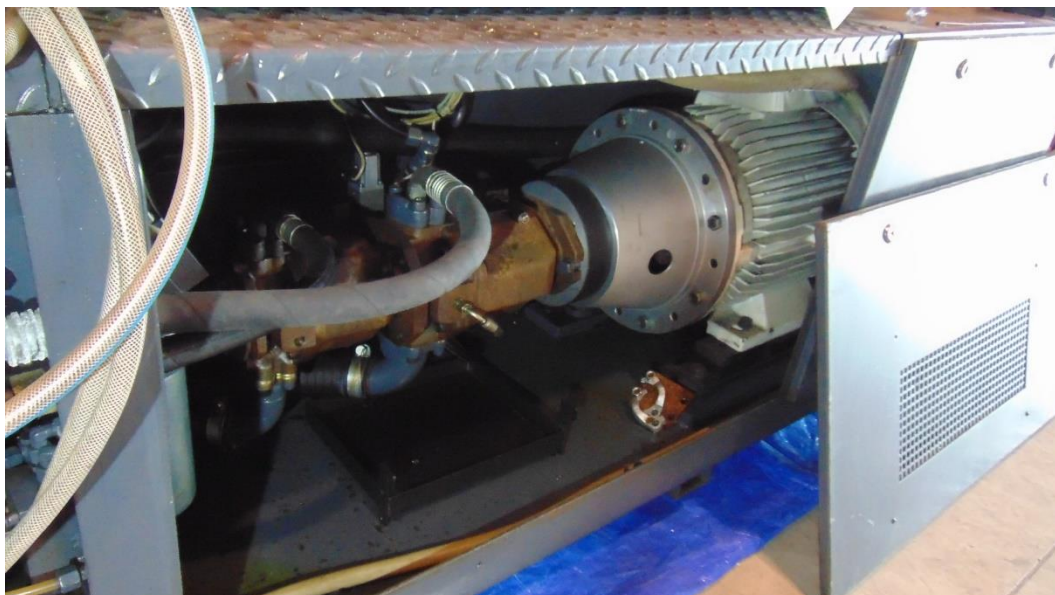
Zdjęcie 50



Zdjęcie 51



Zdjęcie 52



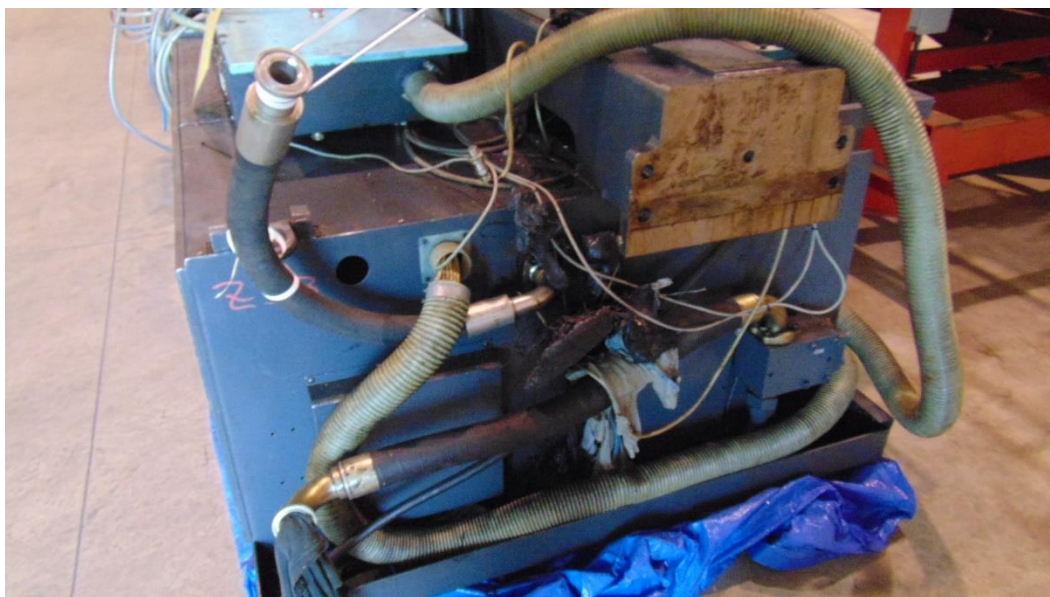
Zdjęcie 53



Zdjęcie 54



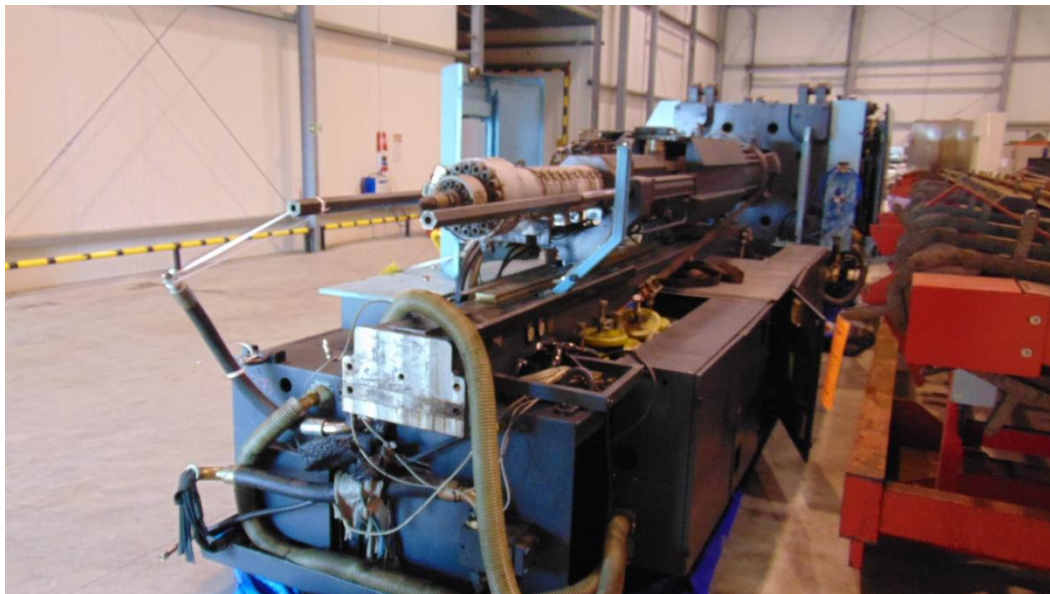
Zdjęcie 55



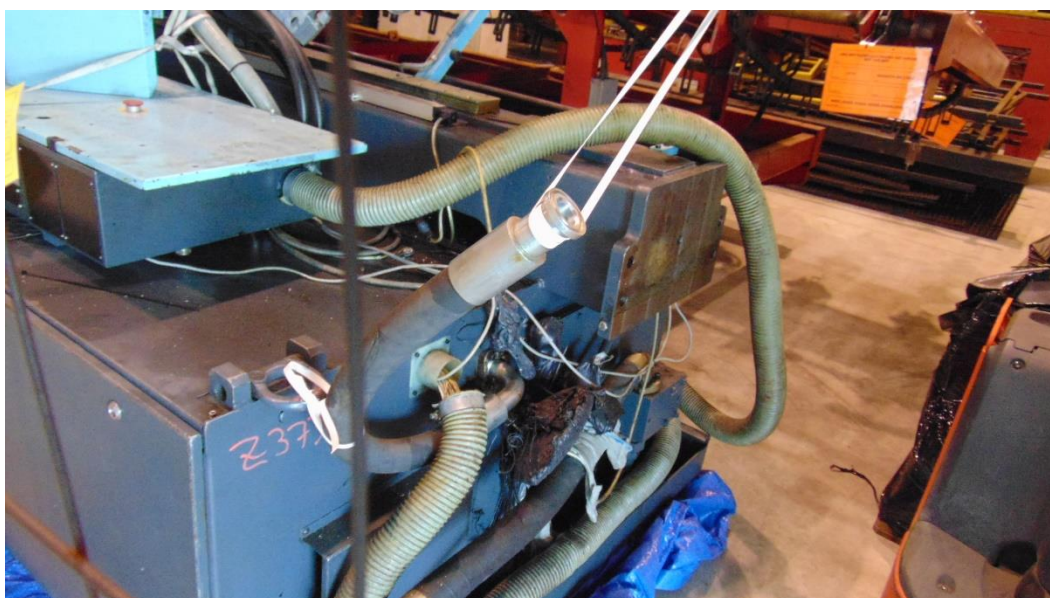
Zdjęcie 56



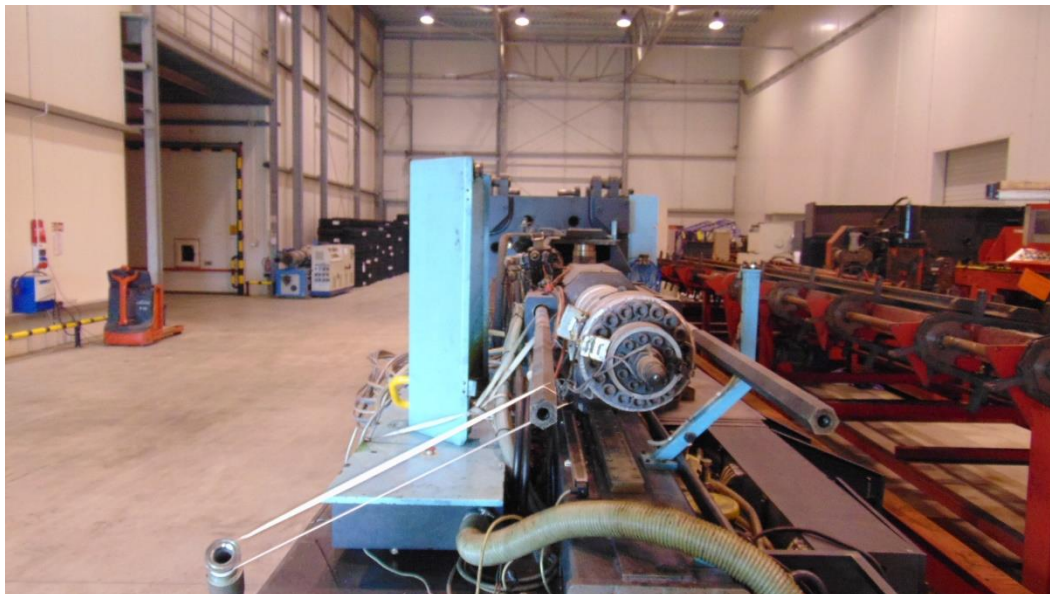
Zdjęcie 57



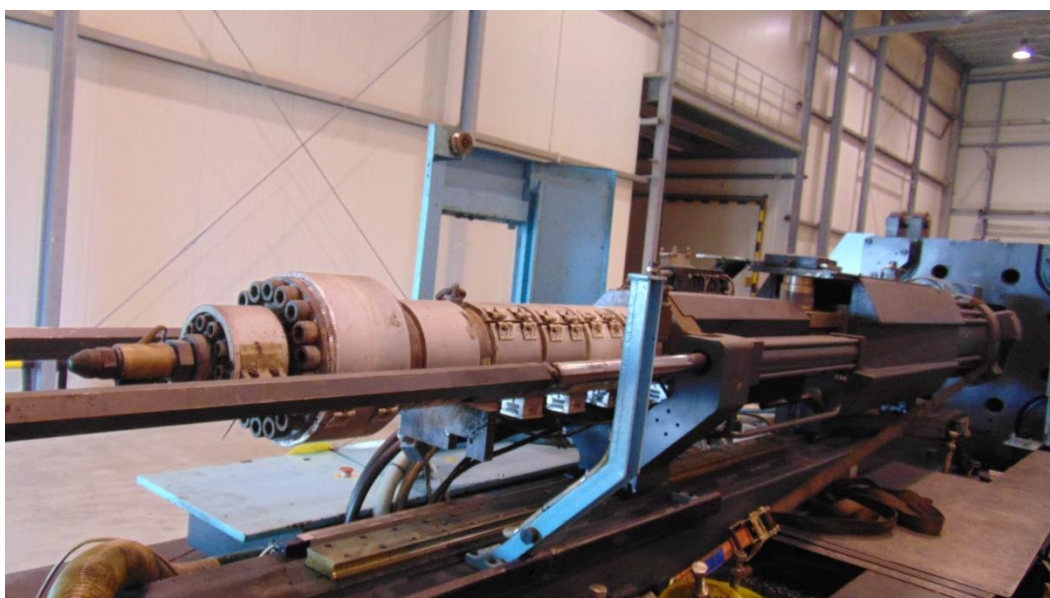
Zdjęcie 58



Zdjęcie 59



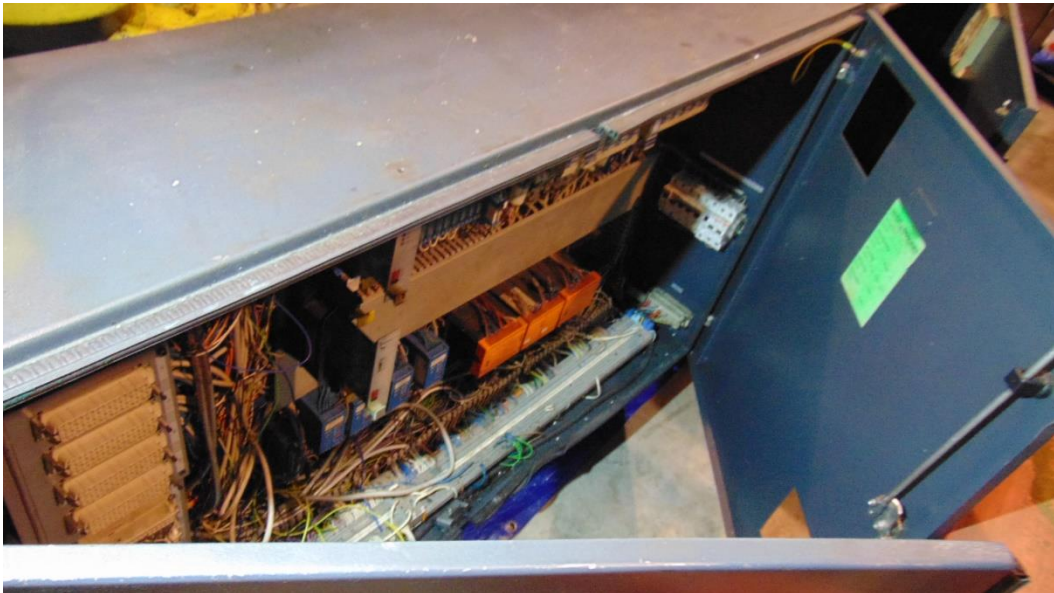
Zdjęcie 60



Zdjęcie 61



Zdjęcie 62



Zdjęcie 63



Zdjęcie 64



Zdjęcie 65

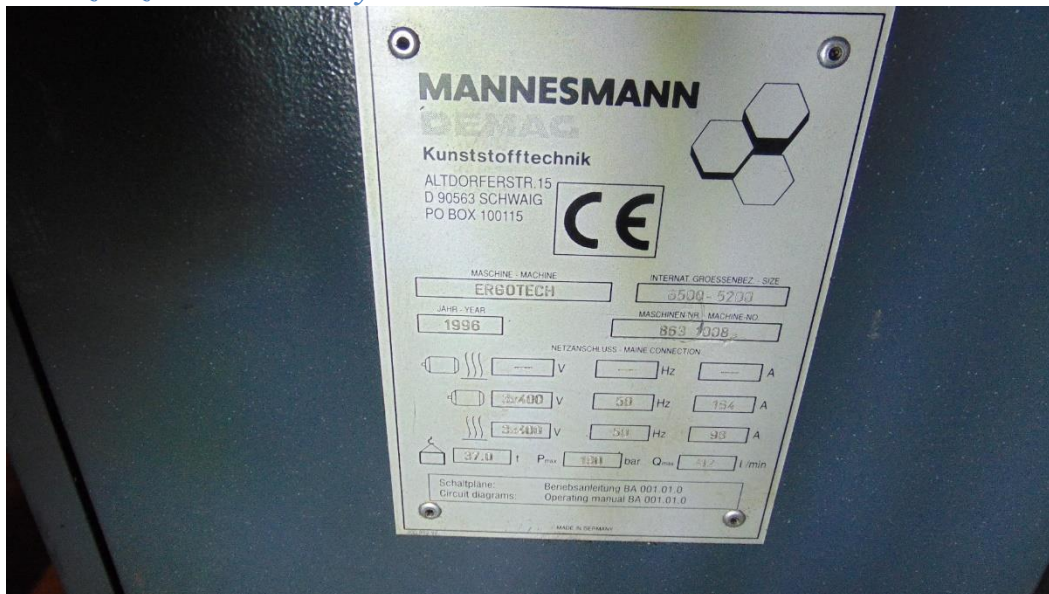


Zdjęcie 66

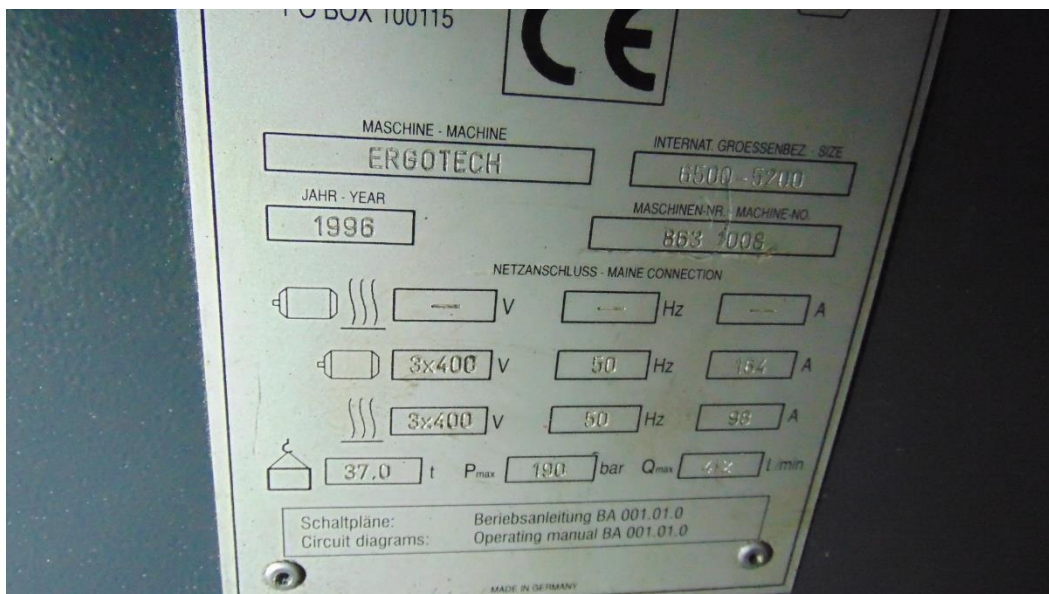


Zdjęcie 67

Tabliczka znamionowa wtryskarki:



Zdjęcie 68



Zdjęcie 69

KLAUZULE I ZASTRZEŻENIA

1. Do powyższych wartości nie doliczono podatku VAT.
2. Niniejsza ekspertyza służy wyłącznie do oszacowania wartości rynkowej przedmiotu wyceny i nie może być wykorzystywana do żadnego innego celu, niż wymieniony powyżej. W szczególności wycena nie może stanowić podstawy do oceny cech i stanu wycenianego obiektu przy jego zakupie.
3. Niniejsza wycena nie jest ofertą handlową.
4. Rzeczoznawca nie bierze na siebie odpowiedzialności za wady ukryte (prawne i fizyczne), uszkodzenia oraz braki powstałe po przeprowadzonych oględzinach oraz ewentualne skutki wynikające z dalszego użytkowania przedmiotu wyceny, a także za skutki wykorzystania samej wyceny.
5. Rzeczoznawca nie ponosi odpowiedzialności za wady wyceny powstałe z przyjęcia za podstawę informacje od użytkownika lub zlecającego o stanie przedmiotu lub dokumentów z nim związanych, jeśli brak było podstaw do kwestionowania ich zgodności ze stanem rzeczywistym lub też ustalenie tego stanu rzeczywistego było przez wykonawcę wyceny niemożliwe lub znacznie utrudnione.

6. Niniejsze opracowanie nie może być wykorzystane do żadnego innego celu niż określony w treści opinii i nie może być publikowane w całości w jakimkolwiek dokumencie bez zgody wykonawcy i bez uzgodnienia z nim formy i treści takiej publikacji.
7. Bez zgody autora opinii zabrania się jej powielania.
8. Nie badano tytułu użytkowania ani tytułu własności przedmiotu wyceny lub elementów, w tym ewentualnego istnienia ograniczonych praw rzeczowych. Nie badano również poprawności i sposobu zainstalowania tabliczki znamionowej i numerów identyfikacyjnych obiektu oraz nie weryfikowano prawdziwości danych tam podanych.
9. Powyższa wycena nie jest ekspertyzą stanu technicznego przedmiotu wyceny i za taką nie może być uznawana, w szczególności nie może być traktowana jako gwarancja sprzedaży przedmiotu wyceny za oszacowaną wartość.
10. Wycenę przeprowadzono w oparciu o dostarczoną dokumentację oraz badanie organoleptyczne wycenianego obiektu.
11. Niniejsza wycena została sporządzona na podstawie oględzin wycenianego przedmiotu w warunkach występujących w miejscu jego udostępnienia.
12. Wycena nie obejmuje kosztów ewentualnego demontażu oraz ponownego montażu w innym miejscu zainstalowania.

Dokument wystawiony elektronicznie, ważny bez podpisu.